

รายงานการเข้าร่วมโครงการเอพีโอ

24-IP-23-GE-OSM-A:

Multicountry Observational Study Mission on Implementing the Sufficiency Economy Theory to Sustain Community Development

ระหว่างวันที่ 31 กรกฎาคม ถึงวันที่ 2 สิงหาคม 2567

กรุงเทพมหานคร ประเทศไทย

จัดทำโดย นางราตรี ประสงค์สุข

นักวิชาการส่งเสริมการเกษตรชำนาญการพิเศษ กรมส่งเสริมการเกษตร

วันที่ 30 กันยายน 2567

ส่วนที่ 1 ข้อมูลทั่วไปของโครงการ

1.1 24-IP-23-GE-OSM-A: Multicountry Observational Study Mission on Implementing the Sufficiency Economy Theory to Sustain Community development

1.2 กรุงเทพมหานคร ประเทศไทย

1.3 Tadahisa Manabe. Head, Multicounty Programs Division1, Asian Productivity Organization, Japan

1.4 จำนวนและรายชื่อวิทยากรบรรยาย

- การศึกษาดูงานศูนย์ศึกษาการพัฒนาเขาหินซ้อน อันเนื่องมาจากพระราชดำริ

อำเภอพนมสารคาม จังหวัดฉะเชิงเทรา

นางสาวธันติดา นาครทรรพ ผู้อำนวยการกลุ่มเศรษฐกิจการต่างประเทศ

กองกิจการพิเศษและการต่างประเทศ สำนักงานคณะกรรมการพิเศษเพื่อโครงการอันเนื่องมาจากพระราชดำริ

นางสาวเกษร จำปา ผู้อำนวยการศูนย์ศึกษาการพัฒนาเขาหินซ้อน และคณะ

- การศึกษาดูงานที่สถาบันเทคโนโลยีจิตรลดา กรุงเทพมหานคร

ผู้ช่วยศาสตราจารย์ ดร.สันตณี ผาสุก รองประธานสถาบันเทคโนโลยีจิตรลดา

และคณะอาจารย์สถาบันเทคโนโลยีจิตรลดา

- การศึกษาดูงานคูโบต้า ฟาร์ม อำเภอบ้านบึง จังหวัดชลบุรี

นายรชต ศานติวงวงศ์ และทีมงานคูโบต้าฟาร์ม

จำนวนผู้เข้าร่วมโครงการและประเทศที่เข้าร่วมโครงการ

จำนวนผู้เข้าร่วมโครงการ 35 คน 15 ประเทศ

ส่วนที่ 2 เนื้อหา/องค์ความรู้จากการเข้าร่วมโครงการ

(ต้องมีความยาวเพียงพอกับเนื้อหาสาระ องค์ความรู้ และประสบการณ์ที่ได้รับ โดยเฉพาะใจความสำคัญจาก 21 การบรรยาย เอกสารประกอบการบรรยาย และการศึกษาดูงาน ทั้งนี้ เพื่อประโยชน์ในการเผยแพร่องค์ความรู้และประสบการณ์ให้กับผู้สนใจ โดยจะนำเสนอผ่านการจัดพิมพ์ในวารสาร APO Digest และ/หรือเว็บไซต์ของสถาบัน การเผยแพร่นี้จะเผยแพร่เพียงรายงาน อย่างเดียว ไม่รวมไฟล์เอกสารประกอบการบรรยาย การศึกษาดูงาน และกิจกรรมกลุ่ม)

2.1 ที่มาหรือวัตถุประสงค์ของโครงการโดยย่อ

วัตถุประสงค์

เพื่อเข้าใจแนวคิดทฤษฎีเศรษฐกิจพอเพียง ปฏิบัติตามหลักเศรษฐกิจพอเพียงที่ดี ปฏิบัติตามหลักเศรษฐกิจพอเพียง และหารือถึงการนำทฤษฎีไปประยุกต์ใช้พัฒนาชุมชนให้ยั่งยืน

ที่มาของโครงการ

แนวคิดเศรษฐกิจพอเพียงมีต้นกำเนิดในประเทศไทยและมีบทบาทสำคัญในการสร้างชุมชนที่ยั่งยืน โดยส่งเสริมแนวทางแบบองค์รวมในการพัฒนาชุมชน เน้นที่ความยืดหยุ่น ความสมดุล และความเป็นอยู่ที่ดี เพื่อช่วยให้ชุมชนเจริญรุ่งเรืองอย่างยั่งยืน เป็นส่วนหนึ่งของโครงการริเริ่มของ APO เพื่อส่งเสริมการผลิตที่ยั่งยืนในหมู่ประเทศสมาชิก ภารกิจการศึกษาครั้งนี้ มีเป้าหมายเพื่อแบ่งปันแนวคิดและแนวทางนี้กับผู้อื่น

เศรษฐกิจพอเพียงเป็นปรัชญาที่พระบาทสมเด็จพระบรมชนกาธิเบศร มหาภูมิพลอดุลยเดชมหาราช บรมนาถบพิตร ทรงพระราชทานไว้ในช่วงที่เศรษฐกิจของประเทศไทยเกิดวิกฤต ในปี พ.ศ. 2540 โดยเป็นแนวทางการพัฒนาเศรษฐกิจโดยยึดหลักความพอประมาณ ความรอบคอบ และภูมิคุ้มกันในทางสังคม โดยใช้ความรู้และคุณธรรมเป็นแนวทางในการดำเนินชีวิต หลักการและแนวทางทางเศรษฐกิจเหล่านี้ ได้รับการยอมรับทั่วโลกในฐานะแบบอย่างของการพัฒนาอย่างยั่งยืน ในปี 2566 สำนักงานความร่วมมือระหว่างประเทศของประเทศไทยรายงานว่า หมู่บ้านไทย 2,300 แห่งได้นำแนวคิดเศรษฐกิจพอเพียงนี้ไปใช้ และแพร่หลายไปประเทศเพื่อนบ้าน เช่น สปป.ลาว

ในภาคการเกษตรอาหาร การผลิตเกินความจำเป็น จัดหาเกินความจำเป็น และการบริโภคผลิตภัณฑ์ทางการเกษตรมากเกินไปในปัจจุบัน ก่อให้เกิดมลภาวะต่อสิ่งแวดล้อม ทรัพยากรธรรมชาติหมดไป และราคาตลาดผันผวน ซึ่งส่งผลกระทบต่อรายได้ และความเป็นอยู่ของชุมชนชนบท ทฤษฎีเศรษฐกิจพอเพียงจะแก้ไขปัญหาเหล่านี้ในชุมชนอย่างครอบคลุม โดยการควบคุมการผลิตไปพร้อมกับรักษาความสมดุล และฟื้นฟูสิ่งแวดล้อมและสังคม

ภารกิจการศึกษาครั้งนี้ จะสังเกตและเรียนรู้เกี่ยวกับการนำทฤษฎีไปใช้อย่างประสบความสำเร็จผ่านแนวปฏิบัติที่ดีที่สุด

2.2 เนื้อหา/องค์ความรู้ที่ได้จากการฟังบรรยาย พร้อมแสดงความคิดเห็นหรือยกตัวอย่างประเด็นที่สามารถนำมาปรับใช้ในองค์กรหรือประเทศไทย (จำแนกตามหัวข้อและระบุชื่อวิทยากรบรรยาย)

การศึกษาดูงานศูนย์ศึกษาการพัฒนาเขาหินซ้อน อันเนื่องมาจากพระราชดำริ

บรรยายโดย นางสาวอัมรินทร์ดา นาคกรรพ ผู้อำนวยการกลุ่มเศรษฐกิจการต่างประเทศ

กองกิจการพิเศษและการต่างประเทศ สำนักงานคณะกรรมการพิเศษเพื่อโครงการอันเนื่องมาจากพระราชดำริ

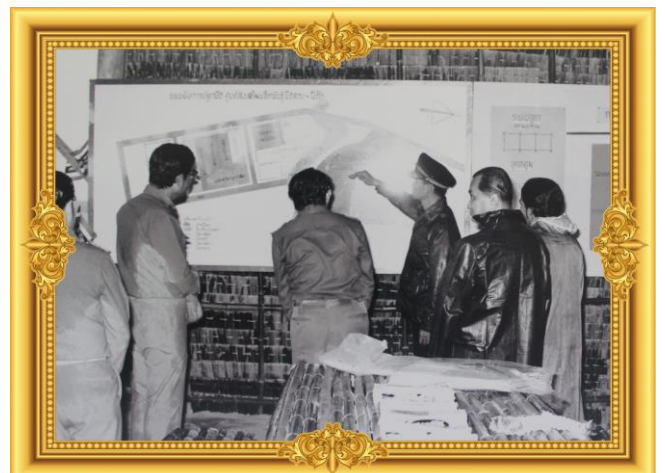
นางสาวเกษร จำปา ผู้อำนวยการศูนย์ศึกษาการพัฒนาเขาหินซ้อน และคณะ



ประวัติความเป็นมาในการก่อตั้งศูนย์ศึกษาการพัฒนาเขานินซอห์น อันเนื่องมาจากพระราชดำริ

ศูนย์ศึกษาการพัฒนาเขานินซอห์นอันเนื่องมาจากพระราชดำริ ได้รับการสถาปนาจากพระบาทสมเด็จพระบรมชนกาธิเบศร มหาภูมิพลอดุลยเดชมหาราช บรมนาถบพิตร เมื่อวันที่ 8 สิงหาคม พ.ศ. 2522 ในคราวเสด็จพระราชดำเนินมาเปิดศาลพระบวรราชานุสาวรีย์ของพระบาทสมเด็จพระปิ่นเกล้าเจ้าอยู่หัว ณ ตำบลเขานินซอห์น อำเภอพนมสารคาม จังหวัดฉะเชิงเทรา

ณ ที่นั้น ราษฎร 7 ราย ได้นำถมเกล้าฯ ถวายที่ดินบริเวณหมู่ 2 ตำบลเขานินซอห์น อำเภอพนมสารคาม จังหวัดฉะเชิงเทรา จำนวน 264 ไร่ เพื่อต้องการให้สร้างพระตำหนัก ด้วยเห็นว่า พระเจ้าอยู่หัวเสด็จไปที่ไหนก็พยายามที่จะพัฒนาทำให้ที่ดินเจริญขึ้น เนื่องจากผืนดินเสื่อมโทรม ดินขาดความอุดมสมบูรณ์ เนื้อดินเป็นทราย มีการชะล้างการพังทลายของดินสูง ดินรองรับน้ำได้เพียง 30 มิลลิเมตร มีการปลูกพืชชนิดเดียว (มันสำปะหลัง) ติดต่อกันเป็นเวลานาน โดยไม่มีการปรับปรุงบำรุงดิน ผลผลิตพืชที่ได้รับต่ำ



มีการตัดป่า แล้วปลูกพืชไร่ เช่น ข้าวโพด และมันสำปะหลัง ซึ่งทำให้ดินจืดและกลายเป็นดินทราย มีแร่ธาตุน้อย ในฤดูแล้งจะมีการชะล้างเนื่องจากลมพัด (Wind Erosion) ในฤดูฝนจะมีการชะล้างเนื่องจากน้ำเซาะ (Water Erosion) และตอนศึกษาดูพื้นที่นั้นพัฒนายากมากเพราะว่ามีแต่หิน แล้วก็ปลูกมันสำปะหลัง พระองค์ก็เลยนึกว่าอาจจะสาธิตการปลูกมันสำปะหลัง ซึ่งมันสำปะหลังนั้นแม้จะไม่มีน้ำ ก็ยังพอปลูกได้โดยง่าย แล้วก็ 264 ไร่ พระองค์เห็นว่าน้อยเกินไป ก็เลยขอซื้อเพิ่มเติม

เมื่อทำการสำรวจสภาพปัญหาของพื้นที่ พระบาทสมเด็จพระบรมชนกาธิเบศร มหาภูมิพลอดุลยเดชมหาราช บรมนาถบพิตรได้ พระราชทานข้อเท็จจริงแก่เจ้าหน้าที่ผู้เกี่ยวข้อง ณ ศาลาดุสิดาลัย เมื่อวันที่ 26 สิงหาคม 2531 ความตอน

หนึ่งว่า"...อันแรกก็ได้ให้กรมชลประทานได้สร้างเป็นอ่างเก็บน้ำ ซึ่งดูไปแล้วก็แปลก เพราะว่าอ่างเก็บน้ำนั้นเท่ากับกินที่ของที่ได้มาเกือบทั้งหมดจะเหลือเพียงไม่กี่ไร่ที่จะใช้สำหรับการเพาะปลูก โดยใช้น้ำชลประทานก็เริ่มต้นอย่างนั้นคือ ไม่ถือว่าผิดหลักวิชา ความจริงก็ผิดหลักวิชา มีที่เท่าไรก็มาใช้ ส่วนใหญ่เป็นอ่างเก็บน้ำ แล้วก็มาใช้ประโยชน์สำหรับการเพาะปลูกเพียงไม่กี่ไร่ แต่ถือว่าทำเป็นตัวอย่างแล้ว ผลประโยชน์ที่ได้ก็ไม่ใช้เฉพาะในที่ของเรา เป็นในที่ที่ลงไป ช้างล่างคงได้รับประโยชน์สำหรับสถานที่ก่อสร้างนั้น..."และ"...ก่อนอื่นได้สร้างเขื่อนกันห้วยเจ๊ก ซึ่งมีน้ำซับ (พิกัด QR.715208) เมื่อไปทำพิธีเปิดพระบรมรูปสมเด็จพระปิ่นเกล้าฯ ที่วัดเขาหินซ้อน ได้ไปสำรวจพื้นที่และกำหนดที่ทำเขื่อน (8 สิงหาคม 2522) ต่อจากนั้นได้สร้างอ่างเก็บน้ำเพิ่มเติม (นอกเขต) คือ อ่างห้วยสำโรงเหนือ และห้วยสำโรงใต้..."และ"...เมื่อพัฒนาน้ำขึ้นมาบ้างแล้ว ก็เริ่มปลูกพืชไร่และเลี้ยงปลาในที่ลุ่ม ส่วนที่อยู่บนเนินก็เลี้ยงปศุสัตว์ ปลูกหญ้า และต้นไม้ผลและป่า การเลี้ยงปศุสัตว์ ปลูกหญ้าและต้นไม้ จะทำให้ดินมีคุณภาพดีขึ้น ในที่สุดจะใช้ดินได้ทั้งหมด กรรมวิธีนี้อาจต้องใช้เวลาานาน จะสามารถเปลี่ยนจากกระบวนกรที่ไปทางเสื่อมมาเป็นทางพัฒนาให้เป็นพื้นที่สมบูรณ์ เมื่อจำแนกชั้นสมรรถนะของดินสำหรับพืชไร่ และการปลูกป่าแล้วก็สมควรที่จะมีการปลูกพันธุ์ไม้ ซึ่งนอกจากจะเป็นประโยชน์ต่อการรักษาผิวดินและความชุ่มชื้นของอากาศแล้ว ยังมีประโยชน์ต่อการใช้ในครัวเรือน อาทิ ไม้เพื่อทำฟืน ไม้เพื่อทำบ้าน และไม้ผล เป็นต้น..."

ทรงพระราชทานพระราชดำริในการจัดตั้งศูนย์ศึกษาการพัฒนา อันเนื่องมาจากพระราชดำริ กล่าวคือ"...ด้านหนึ่งก็เป็นจุดประสงค์ของศูนย์ศึกษาที่เป็นสถานที่สำหรับค้นคว้าวิจัยในท้องที่ เพราะว่าแต่ละท้องที่สภาพพื้นฟ้าอากาศและประชาชนในท้องที่ต่างๆก็มีลักษณะแตกต่างกันมากเหมือนกัน..."และ"...เป็นการสาธิตการพัฒนาเบ็ดเสร็จ หมายถึง ทุกสิ่งทุกอย่าง ทุกด้านของชีวิต ประชาชนจะหาเลี้ยงชีพในท้องที่ จะทำอย่างไร และได้เห็นวิทยาการแผนใหม่ จะสามารถที่จะหาวิธีวิธีการจะทำมาหากินให้มีประสิทธิภาพ..."ที่สำคัญคือ"...ศูนย์ศึกษาการพัฒนาเป็นศูนย์ที่รวบรวมกำลังทั้งหมดของเจ้าหน้าที่ทุกกรมกองทั้งในด้านการเกษตรหรือในด้านสังคม ทั้งในด้านทางการส่งเสริมการศึกษามาอยู่ด้วยกัน ก็หมายความว่าประชาชนซึ่งจะต้องการทั้งหลายก็สามารถที่จะมาดู ส่วนเจ้าหน้าที่จะให้ความอนุเคราะห์แก่ประชาชน ก็มาอยู่พร้อมกันในที่เดียวกันซึ่งเป็นสองด้าน ก็หมายความว่า สำคัญปลายทาง คือ ประชาชนจะได้รับประโยชน์ และต้นทางของผู้เป็นเจ้าของพื้นที่จะให้ประโยชน์"

การพัฒนาดิน การวางแผนปลูกพืช และเลี้ยงสัตว์ที่เกษตรกร และผู้สนใจสามารถเข้ามาชมศึกษาค้นคว้าหาความรู้เพิ่มเติมและนำไปปฏิบัติตามได้ เพื่อพัฒนาอาชีพและพื้นที่ทำกินของตนให้เพิ่มผลผลิตมีฐานะความเป็นอยู่ที่ดีขึ้น พร้อมทั้งส่งเสริมงานศิลปหัตถกรรมพื้นบ้านเป็นอาชีพเสริมเพิ่มฐานะความเป็นอยู่ที่ดีขึ้น เพิ่มรายได้จากอาชีพหลักอีกทางหนึ่ง พัฒนาพื้นที่รอบนอกศูนย์ศึกษาบริเวณลุ่มน้ำจั้นให้มีมีความเจริญขึ้น เป็นตัวอย่างแก่การพัฒนาพื้นที่อื่นๆต่อไปให้นำวิธีการที่ได้ผลมาแล้วถูกต้อง ประหยัด และเกิดประโยชน์สูงสุดมาดำเนินการ

ต่อมาราษฎรได้นำถมเกล้าฯถวายที่ดินเพิ่มเติมอีก 497 ไร่ ผนวกกับที่ดินบริเวณสวนรุกขชาติและสวนพฤกษศาสตร์ และได้ทรงซื้อที่ดินที่อยู่ติดกับศูนย์ฯ เพิ่มเติมเพื่อจัดทำโครงการพัฒนาส่วนพระองค์เขาหินซ้อน เมื่อที่ 655 ไร่ รวมเนื้อที่ทั้งหมดของศูนย์ฯ 1,895 ไร่ ทรงพระกรุณาโปรดเกล้าฯให้ชื่อว่า "ศูนย์ศึกษาการพัฒนาเขาหินซ้อนอันเนื่องมาจากพระราชดำริ" นับเป็นศูนย์ศึกษาการพัฒนาอันเนื่องมาจากพระราชดำริแห่งแรกในจำนวน 6 ศูนย์ทั่วประเทศ

ศูนย์ศึกษาและพัฒนาอันเนื่องมาจากพระราชดำริ มี 6 ศูนย์ ดังนี้

1. ศูนย์ศึกษาและพัฒนาเขาหินซ้อน อำเภอพนมสารคาม จังหวัดฉะเชิงเทรา
2. ศูนย์ศึกษาและพัฒนาพิบูลทอง อำเภอเมือง จังหวัดนราธิวาส
3. ศูนย์ศึกษาและพัฒนาอ่าวคุ้งกระเบน อำเภอท่าใหม่ จังหวัดจันทบุรี

แก้ไขปัญหาดินเค็มจากน้ำทะเล

4. ศูนย์ศึกษาและพัฒนาภูพาน อำเภอเมือง จังหวัดสกลนคร
แก้ไขปัญหา น้ำแล้งจากการตัดป่า
5. ศูนย์ศึกษาและพัฒนาห้วยฮ่องไคร้ อำเภอดอกสะเก็ด จังหวัดเชียงใหม่
แก้ไขปัญหาดินมีแต่หินกรวดจากการชะล้างในฤดูฝนและป่าลดลง
6. ศูนย์ศึกษาและพัฒนาห้วยทราย อำเภอชะอำ จังหวัดเพชรบุรี
แก้ไขปัญหา ดินจืด เป็นดินทราย ดินดานแข็ง จากการปลูกพืชไร่

ปรัชญาเศรษฐกิจพอเพียง

เศรษฐกิจพอเพียง คือปรัชญาที่เน้นทางสายกลางเป็นหลักสำคัญในการประพุดิตนและดำเนินชีวิตที่เหมาะสมของประชาชนทั้งประเทศ ปรัชญานี้ใช้ได้กับการประพุดิตนและดำเนินชีวิตในระดับบุคคล ครอบครัว และชุมชน ในระดับชาติ ปรัชญานี้สอดคล้องกับยุทธศาสตร์การพัฒนาศาสตร์ที่สมดุล ซึ่งจะลดความเสี่ยงของชาติต่อปัญหาของสังคมที่อาจจะเกิดขึ้นอันเป็นผลจากโลกาภิวัตน์ “ความพอเพียง” หมายถึง ความพอประมาณ ความมีเหตุผลรวมถึงความจำเป็นที่จะต้องมีระบบภูมิคุ้มกันในตัวที่ดีพอสมควรต่อการมีผลกระทบใด ๆ อันเกิดจากการเปลี่ยนแปลงทั้งภายนอกและภายใน ทั้งนี้ต้องอาศัยความรอบรู้ ความรอบคอบ และความระมัดระวังอย่างยิ่ง ในการนำวิชาการต่าง ๆ มาใช้ในการวางแผนและการดำเนินการทุกขั้นตอน และขณะเดียวกันจะต้องเสริมสร้างพื้นฐานจิตใจของคนในชาติโดยเฉพาะเจ้าหน้าที่ของรัฐ นักทฤษฎี และนักธุรกิจในทุกระดับให้มีสำนึกในคุณธรรม ความซื่อสัตย์สุจริตและให้มีความรอบรู้ที่เหมาะสม ดำเนินชีวิตด้วยความอดทน ความเพียร มีสติ ปัญญา และความรอบคอบ เพื่อให้สมดุลและพร้อมต่อการรองรับการเปลี่ยนแปลงอย่างรวดเร็วและกว้างขวางทั้งด้านวัตถุ สังคม สิ่งแวดล้อม และวัฒนธรรมจากโลกภายนอกได้เป็นอย่างดี

เศรษฐกิจพอเพียงไม่ได้หมายความว่าต้องประหยัดเสมอไป คนเราอาจจะปล่อยตัวปล่อยใจไปกับความหรูหรา บ้างเป็นครั้งคราว ทั้งนี้ให้อยู่ในความสามารถที่ทำเช่นนั้นได้ แต่ประชาชนส่วนใหญ่ของประเทศมักจะใช้จ่ายเกินตัว เศรษฐกิจพอเพียงสามารถนำไปสู่เป้าหมายในการสร้างเสถียรภาพทางเศรษฐกิจได้ โดยพื้นฐานแล้ว ประเทศไทยเป็นประเทศเกษตรกรรม ดังนั้น เศรษฐกิจของประเทศจึงมุ่งไปที่เศรษฐกิจเกษตรสู่ความมั่นคงด้านอาหาร เป็นระบบเศรษฐกิจที่ช่วยลดความเสี่ยง หรือความไม่มั่นคงทางเศรษฐกิจระยะยาว พระราชดำรัสของพระองค์ที่ทรงพระราชทานในวโรกาสต่าง ๆ แสดงให้เห็นถึงทรงอุปถัมภ์หลักปรัชญาเศรษฐกิจพอเพียงอย่างต่อเนื่อง

“ข้าพเจ้าขอกล่าวเสริมความพอเพียงอย่างสมบูรณ์นั้นเป็นไปไม่ได้ หากครอบครัวหนึ่งหรือแม้แต่หมู่บ้านหนึ่ง ต้องการใช้เศรษฐกิจพอเพียงอย่างสมบูรณ์ มันก็เหมือนกับการกลับไปสู่ยุคหิน ความพอเพียงนี้หมายถึงการมีพอเพียงโดยไม่ฟุ้งเฟ้อหรือฟุ่มเฟือยจนเกินไป แต่หากมันนำมาซึ่งความสุขมันก็เป็นที่อนุญาตได้ตราบดีที่อยู่ในขอบเขตความสามารถของแต่ละบุคคล”



จากปรัชญาข้างต้นได้กำหนดหลักการสำคัญ 3 ประการ ดังนี้

1) **ความพอประมาณ** หมายถึง ความพอดีต่อความจำเป็น และเหมาะสมกับฐานะของตนเอง สังคม สิ่งแวดล้อม รวมทั้งวัฒนธรรมในแต่ละท้องถิ่น ไม่มากเกินไป ไม่น้อยเกินไป และต้องไม่เบียดเบียนตนเองและผู้อื่น

2) **ความมีเหตุผล** หมายถึง การตัดสินใจดำเนินการเรื่องต่าง ๆ อย่างมีเหตุผลตามหลักวิชาการ หลักกฎหมาย หลักศีลธรรมจรรยา และวัฒนธรรมที่ดีงาม โดยพิจารณาจากเหตุปัจจัยที่เกี่ยวข้อง ตลอดจนคำนึงถึงผลที่คาดว่าจะเกิดขึ้น จากการกระทำนั้น ๆ อย่างรอบรู้และรอบคอบ

3) **ระบบภูมิคุ้มกันในตัวที่ดี** หมายถึง การเตรียมตัวให้พร้อมรับต่อผลกระทบและการเปลี่ยนแปลงในด้านต่าง ๆ ไม่ว่าจะเป็นด้านเศรษฐกิจ สังคม สิ่งแวดล้อม และวัฒนธรรม เพื่อให้สามารถปรับตัวและรับมือได้อย่างทันที่

เงื่อนไขสำคัญที่จะทำให้การตัดสินใจ และการกระทำเป็นไปพอเพียง จะต้องอาศัยทั้งคุณธรรมและความรู้ ดังนี้

เงื่อนไขความรู้ ประกอบด้วย การฝึกฝนให้มีความรอบรู้เกี่ยวกับวิชาการต่าง ๆ ที่เกี่ยวข้องอย่างรอบด้าน มีความรอบคอบ และความระมัดระวังที่จะนำความรู้ต่าง ๆ เหล่านั้นมาพิจารณาให้เชื่อมโยงกัน เพื่อประกอบการวางแผน และในชั้นปฏิบัติ

เงื่อนไขคุณธรรม ที่จะต้องสร้างเสริมให้เป็นพื้นฐานจิตใจของคนในชาติ ประกอบด้วย ด้านจิตใจ คือการตระหนักในคุณธรรม รู้ผิดชอบชั่วดี ซื่อสัตย์สุจริต ใช้สติปัญญาอย่างถูกต้องและเหมาะสมในการดำเนินชีวิต และด้านการกระทำ คือมีความขยันหมั่นเพียร อดทน ไม่โลก ไม่ตระหนี่ รู้จักแบ่งปัน และรับผิดชอบในการอยู่ร่วมกับผู้อื่นในสังคม

ทฤษฎีใหม่ : เครื่องมือสู่ความสำเร็จเศรษฐกิจพอเพียงสำหรับเกษตรกร

จากการเยี่ยมชมเยือนประชากรในเขตชนบทบ่อยครั้ง พระองค์ทรงพบว่าพสกนิกรส่วนใหญ่ที่ประกอบอาชีพเกษตรกรรมและผลิตอาหารเพื่อเลี้ยงประชาชนทั่วประเทศ และทั่วโลกยังคงมีความยากจน เนื่องมาจากปัญหาการประกอบ

อาชีพของตนเนื่องจากที่ดินไม่อุดมสมบูรณ์ หรือขาดแคลนน้ำ พระองค์ได้พระราชทานพระราชดำริเรื่อง “ทฤษฎีใหม่” เมื่อวันที่ 4 ธันวาคม พ.ศ. 2537 ทฤษฎีใหม่เป็นแนวทางการจัดการทรัพยากรที่ดินและน้ำอย่างเป็นระบบเพื่อให้เกษตรกรมีเศรษฐกิจพอเพียงและสามารถพึ่งพาตนเองได้ เพื่อให้มีความมั่นคงในอาชีพการงาน และสร้างความเข้มแข็งให้แก่ครอบครัว

การเกษตรแบบทฤษฎีใหม่ที่สมบูรณ์มี 3 ขั้นตอน

ขั้นตอนที่ 1 ความพอเพียงในระดับครัวเรือนหรือการพึ่งตนเอง

เพื่อให้เกษตรกรและครอบครัวที่มีที่ดินทำกินเฉลี่ยคนละ 10-15 ไร่ สามารถพึ่งตนเองได้ จึงควรแบ่งที่ดินออกเป็น 4 ส่วน



Vanda.co.th

ส่วนที่ 1: 30% ถูกกำหนดเวสสารบนอนาเทเสสาทรบกกเกบนานผนสวนเกน นานผนจะถูกเซเนชวงฤดูแล้ง เพื่อปลูกพืชผลทางการเกษตร เพื่อให้มีน้ำสำรองที่เพียงพอ ขนาดของบ่อน้ำซึ่งรวมถึงความกว้าง ความยาว ความลึก สามารถปรับเปลี่ยนได้ อาจจะน้อยกว่า 30% ในเขตที่มีปริมาณน้ำฝนค่อนข้างสูง และบริเวณที่สามารถเติมน้ำชลประทานได้ ขนาดบ่อน้ำอาจลดลง นอกจากนี้บ่อน้ำยังสามารถเลี้ยงปลาได้อีกด้วย

ส่วนที่ 2 : 30% ไว้สำหรับปลูกข้าวในฤดูฝน ซึ่งจะให้ผลผลิตเพียงพอต่อการบริโภคของคนทั้งครอบครัวตลอดปี ผลผลิตส่วนเกินสามารถนำไปขายได้ ครอบครัวจะสามารถพึ่งพาตนเองและมีความมั่นคงทางอาหารได้

ส่วนที่ 3 : 30% ไว้สำหรับปลูกพืชหลายชนิดเพื่อวัตถุประสงค์ทั่วไป เช่น ใช้เป็นอาหารสร้างรายได้รายวัน ปลูกสมุนไพร ฤดูกาลปลูกขึ้นอยู่กับสภาพแวดล้อมและปัจจัยต่าง ๆ พืชผลหลักควรเป็นกล้วย รองลงมาคือไม้ผลและไม้ยืนต้นชนิดอื่น ๆ และต้นไม้ขนาดเล็ก แต่ก็แนะนำให้ปลูกพืชผลประจำปี เช่น พริก มะเขือยาว เป็นพืชแซม

ส่วนที่ 4 ; 10% จัดสรรให้กับพื้นที่อาศัย สวนครัว เลี้ยงสัตว์ และอาคารเกษตรกรรมอื่น ๆ

ขั้นตอนแรกของทฤษฎีใหม่ทำให้เกษตรกรสามารถดำรงชีวิตได้อย่างมีความสุขด้วยความพอประมาณ ความสมเหตุสมผลและภูมิคุ้มกันตนเอง หรือการบริหารความเสี่ยง

- ความพอประมาณเกิดขึ้นได้เพราะขนาดของฟาร์มไม่เล็ก ไม่ใหญ่เกินไปในการจัดการ จึงทำให้เกิดความสมดุลระหว่างเงินทุนและหนี้สินหากเห็นว่าเป็น

- ในแง่ของความสมเหตุสมผล การจัดการจะตอบสนองความต้องการของเกษตรกรและเหมาะสมกับระบบนิเวศน์ฟาร์มในท้องถิ่น นอกจากนี้การวางแผนทรัพยากรอย่างมีประสิทธิภาพเนื่องจากการจัดสรรที่ดินมีความสมดุลกับน้ำ

ความต้องการขั้นพื้นฐาน เช่น ข้าว ปลา ผัก จะถูกผลิตขึ้นในพื้นที่ การตัดสินใจขึ้นอยู่กับทักษะของเกษตรกรเป็นหลัก และความรู้ไม่ได้ขึ้นอยู่กับการส่งเสริมทางการค้าหรือการตลาด

- ในส่วนของภูมิคุ้มกันตัวเอง เกษตรกรสามารถพึ่งพาตนเองได้ในด้านอาหาร และมีชีวิตที่มีสุขภาพดีโดยลดการใช้สารเคมีแต่พึ่งพาความหลากหลายทางชีวภาพในการผลิตมากขึ้น เกษตรกรจะได้รับความปลอดภัยจากปัญหาการขาดแคลนระบบการปลูกที่หลากหลายช่วยลดความเสี่ยงและทำให้เกษตรกรสามารถสร้างรายได้ที่ยั่งยืนจากการขายพืชผลและผลิตภัณฑ์ที่เหลือจากการบริโภคของครัวเรือน เป็นการนำเสนอแนวทางแก้ไขในการลดความยากจนและสร้างชุมชนที่มีสุขภาพดี

ขั้นตอนที่ 2 ความพอเพียงในระดับชุมชนหรือการรวมกลุ่ม

ขั้นตอนที่ 2 ของทฤษฎีใหม่ มุ่งเน้นสร้างความพอเพียงในชุมชนหรือระดับองค์กร กิจกรรมความร่วมมือกับสมาชิกภายในชุมชนนั้นยึดหลักการแบ่งปันทรัพยากรส่วนเกินของแต่ละครัวเรือน และช่วยเหลือซึ่งกันและกัน โดยใช้ภูมิปัญญาท้องถิ่นหรือวัสดุที่หาได้ในท้องถิ่น และการสร้างเครือข่าย กิจกรรมอาจแตกต่างกันไปในแต่ละชุมชนขึ้นอยู่กับสภาพของชุมชน

โดยทั่วไปกิจกรรมมักเริ่มต้นจากการปลูกพืชในชุมชนหรือการผลิตแบบสหกรณ์ เช่น ธนาคารข้าว ธนาคารโค/กระบือ กลุ่มผลิตปุ๋ยอินทรีย์ ไปจนถึงการตลาดซึ่งก็คือการเตรียมการที่จำเป็นเพื่อเพิ่มประสิทธิภาพการขายผลผลิต เช่น จัดเตรียมลานตากข้าวส่วนกลาง ไซโลเก็บผลผลิตข้าว โรงสีข้าว รวมถึงการรวมกลุ่มเพื่อเพิ่มอำนาจในการต่อรองเพื่อให้ผลผลิตสามารถขายได้ในราคาที่เหมาะสม และด้านสุขภาพและสวัสดิการ ซึ่งได้แก่ การให้ความช่วยเหลือเกษตรกรด้วยสิ่งจำเป็นพื้นฐานในการดำรงชีวิต เช่น อาหาร เครื่องนุ่งห่ม การศึกษา และบริการสาธารณสุข เช่น การจัดตั้งสถานีอนามัย ศูนย์ การเรียนรู้ชุมชน กลุ่มออมทรัพย์ หรือกองทุนเพื่อให้สินเชื่อเพื่อดำเนินกิจกรรมของชุมชน หรือ กองทุนเพื่อสนับสนุนการศึกษาของเยาวชน

ขั้นตอนที่ 2 ของทฤษฎีใหม่กล่าวถึงความสำคัญของความสัมพันธ์ระหว่างครอบครัวและชุมชน ในขั้นตอนนี้เกษตรกรจะขยายกิจการอย่างมั่นคงและที่ละขั้นตอนจากระดับการผลิตไปสู่เกษตรกรและสหกรณ์ที่ให้การประกันพืชผลและราคา พวกเขาเรียนรู้ที่จะอยู่ร่วมกันด้วยจิตวิญญาณแห่งความสามัคคีและความร่วมมือซึ่งช่วยเสริมสร้างความแข็งแกร่งให้กับชุมชน ขณะเดียวกันก็เพิ่มศักยภาพของสมาชิกในชุมชนในการลดค่าครองชีพ เพิ่มรายได้ หรือสร้างตาข่ายความปลอดภัยทางสังคมของชุมชน ในทำนองเดียวกัน ขั้นตอนนี้ยังส่งเสริมความเข้าใจ ความเอื้อเฟื้อ หรือการแบ่งปันความร่วมมือและความสามัคคีระหว่างสมาชิก ผู้คนเรียนรู้ที่จะแบ่งปันและเรียนรู้จากกันและกันเกี่ยวกับความรู้และประสบการณ์เพื่อประโยชน์ร่วมกัน ซึ่งจะคงอยู่ต่อไปในระยะยาว

ขั้นตอนที่ 3 ความพอเพียงระดับชาติหรือเปิดรับสู่ระดับโลก

ในระยะที่ 3 ซึ่งเป็นระยะที่ก้าวหน้าที่สุด ชุมชนได้รับการกระตุ้นให้ขยายกิจกรรมของตนเองโดยเข้าถึงชุมชนอื่น ๆ เพื่อแบ่งปันความรู้และประสบการณ์ และขยายเครือข่ายรวมถึงสหกรณ์ ธนาคาร และแหล่งภายนอกอื่น ๆ การขยายตัวข้ามระดับองค์กรหรือกิจกรรมต่าง ๆ สามารถเปรียบเทียบได้กับการพัฒนาห่วงโซ่ในการผลิต กิจกรรมที่ขยายผลออกไปนั้นได้แก่ การระดมทุน การสร้างช่องทางการขายตรง การแสวงหาทุนเพื่อจัดตั้งโรงสีข้าวชุมชนหรือร้านสหกรณ์ ในขั้นตอนนี้ สถาบันต่าง ๆ ของทฤษฎีใหม่นี้ ส่งเสริมให้เกษตรกรเห็นคุณค่าของการเป็นเจ้าของ การมีส่วนร่วม และฉันทามติควบคู่ไปกับการมีวิสัยทัศน์ผลลัพธ์ที่สำคัญที่สุดจะไม่จำกัดอยู่แต่ความสามัคคีภายในชุมชนและความเป็นอยู่ที่ดีของประชาชนเท่านั้น แต่ยังรวมถึงความมั่นคงในชีวิต การแลกเปลี่ยนทรัพยากรธรรมชาติและสิ่งแวดล้อม กระบวนการเรียนรู้ของชุมชนบนพื้นฐานภูมิปัญญาท้องถิ่น ตลอดจนการอนุรักษ์ขนบธรรมเนียมและประเพณีอันทรงคุณค่า ประโยชน์ของเศรษฐกิจพอเพียงคือการฟื้นฟูเศรษฐกิจท้องถิ่น โดยเริ่มจากการฟื้นฟูความสำคัญของการทำเกษตรผสมผสานและการสร้างเครือข่าย ซึ่งหมายถึงการพัฒนาศักยภาพการผลิตและการบริโภคในระดับที่พึ่งตนเองได้ และยกระดับขึ้นไปสู่ระดับการแปรรูปผลผลิตทางการเกษตรและอุตสาหกรรมครัวเรือน

ซึ่งจะช่วยสร้างงานและเพิ่มพูนทักษะทางเทคนิคที่หลากหลาย แนวคิดคือการสร้างเสถียรภาพบนพื้นฐานของเงินทุน ฐานทรัพยากรตลาด และภูมิปัญญาที่มีอยู่แล้วในประเทศควบคู่ไปกับการคัดเลือกความรู้ที่เกิดจากการติดต่อกับโลกภายนอก ในกระบวนการนี้ ศักยภาพของแต่ละบุคคลจะได้รับการเสริมความแข็งแกร่งเพื่อช่วยสร้างครอบครัวและชุมชน

เศรษฐกิจพอเพียงทำให้ประชาชนให้ความสำคัญกับคุณค่าทางจิตวิญญาณมากกว่าคุณค่าทางกายภาพของทุกสิ่ง ด้วยวิธีนี้ ประชาชนจะสามารถระงับความต้องการที่ไร้ขีดจำกัดของตนเอง พอใจกับทรัพยากรที่ตนมี และยึดมั่นในการพึ่งพาตนเอง ผลลัพธ์คือ ประชาชนสามารถลดค่าใช้จ่ายในครัวเรือนได้ และไม่คิดที่จะทำลายทรัพยากรธรรมชาติและสิ่งแวดล้อมเพื่อแสวงหาผลประโยชน์หรือเอาเปรียบผู้อื่น เศรษฐกิจพอเพียงสอนให้ประชาชนเป็น “ผู้ประกอบการที่ชาญฉลาด” คุณค่าที่สามารถป้องกันการขาดแคลนได้ แม้ว่าจะไม่ทำให้คน ๆ หนึ่งกลายเป็นผู้ประกอบการรวยได้อย่างรวดเร็ว

ปัจจุบันระบบการทำเกษตรแบบ “ทฤษฎีใหม่” ได้รับการพิสูจน์และนำไปปฏิบัติแล้วทั่วประเทศ มีเกษตรกรที่ประสบความสำเร็จจำนวนหลายหมื่นรายในปัจจุบัน

สรุปได้ว่า จุดประสงค์หลักของทฤษฎีใหม่ คือเพื่อให้เกษตรกรสามารถพึ่งพาตนเองได้มากขึ้น และยั่งยืนผ่านการจัดการที่ดินแบบบูรณาการ ขณะเดียวกันก็อยู่ร่วมกับธรรมชาติและสังคมได้อย่างกลมกลืน

การศึกษาดูงานวิสาหกิจชุมชน เพื่อให้ผู้เข้ารับการอบรมได้เรียนรู้การทำงานโดยการนำแนวทางทฤษฎีใหม่มาใช้ทั้งระบบ และมีหมู่บ้านที่ได้ประโยชน์จากศูนย์ศึกษาดูงานพัฒนาเขาหินซ้อน จำนวน 14 หมู่บ้าน และมีการผลิตตั้งแต่ต้นน้ำ กลางน้ำ และปลายน้ำ โดยใช้ขบวนการกลุ่มในการทำงาน และมีผลิตภัณฑ์ที่หลากหลายสามารถสร้างรายได้ให้กับชุมชน โดยจำหน่ายที่ร้านรวงคราม บริเวณหน้าศูนย์ศึกษาดูงานพัฒนาเขาหินซ้อน



การศึกษาดูงานสถาบันเทคโนโลยีจิตรลดา

บรรยายโดย ผศ.ดร.สันตณี ผาสุก รองประธานสถาบันเทคโนโลยีจิตรลดา และทีมงาน



เรียนคู่งาน งานคู่เรียน

ประวัติความเป็นมา

สถาบันเทคโนโลยีจิตรลดา ได้รับการสถาปนาขึ้นเมื่อวันพุธที่ 2 เมษายน พ.ศ. 2557 โดยมีรากฐานความเป็นมา จากโรงเรียนจิตรลดา ซึ่งก่อตั้งเมื่อวันที่ 10 มกราคม พ.ศ. 2498 โดยพระบาทสมเด็จพระมหาภูมิพลอดุลยเดชมหาราช บรมนาถบพิตร ที่ได้ทรงพระกรุณาโปรดเกล้าฯ ให้จัดการศึกษาในระดับอนุบาลขึ้น ณ พระที่นั่งอุดร ในพระที่นั่งอัมพรสถาน พระราชวังดุสิต ซึ่งในขณะนั้นเป็นที่ประทับของพระบาทสมเด็จพระมหาภูมิพลอดุลยเดชมหาราช บรมนาถบพิตร และ สมเด็จพระนางเจ้าสิริกิติ์ พระบรมราชินีนาถ พระบรมราชชนนีพันปีหลวง เนื่องด้วยขณะนั้น สมเด็จพระเจ้าลูกเธอ เจ้าฟ้าอุบลรัตน์ราชกัญญาฯ เจริญพระชนมายุพร้อมที่จะทรงพระอักษรได้ จึงได้ทรงพระกรุณาโปรดเกล้าฯ ให้เปิดโรงเรียนโดยมีพระอาจารย์คนแรกที่ถวายการสอนเพียงคนเดียว คือ ดร.ทัศนีย์ อิศรเสนา ณ อยุธยา (ดร.ท่านผู้หญิงทัศนีย์ บุญยคุปต์) และโปรดเกล้าฯ ให้มีพระสหายร่วมศึกษาอีก 7 คน นับเป็นนักเรียนรุ่นแรกของโรงเรียนจิตรลดา



ต่อมาพระบาทสมเด็จพระวชิรเกล้าเจ้าอยู่หัว เมื่อครั้งดำรงพระอิสริยยศเป็น สมเด็จพระเจ้าลูกยาเธอ เจ้าฟ้าวชิราลงกรณฯ ทรงเจริญพระชนมายุพอที่จะทรงพระอักษรได้ จึงโปรดเกล้าฯ ให้เพิ่มชั้นอนุบาลขึ้นอีกชั้นหนึ่ง และเพิ่มนักเรียนขึ้นอีก 4 คน เมื่อเดือนกันยายน พ.ศ. 2499 ต่อมาได้โปรดเกล้าฯ ให้รับพระอาจารย์เพิ่มอีกคนหนึ่ง คือ ท่านผู้หญิง อังกาบ บุญยัษฐิติ ในเดือนกรกฎาคม พ.ศ. 1400 ซึ่งในขณะนั้นมีนักเรียนอนุบาล 2 ระดับ ระดับละ 8 คน



จนเมื่อวันที่ 28 ตุลาคม พ.ศ. 2500 พระบาทสมเด็จพระมหาภูมิพลอดุลยเดชมหาราช บรมนาถบพิตร ได้เสด็จพระราชดำเนินมาประทับ ณ พระตำหนักจิตรลดารโหฐาน สวนจิตรลดา พระราชวังดุสิต จึงมีพระบรมราชโองการโปรดเกล้าฯ ให้สร้างอาคารเรียนถาวร ในบริเวณพระตำหนักจิตรลดารโหฐาน และพระราชทานนามโรงเรียนว่า "โรงเรียนจิตรลดา" ต่อจากนั้นก็เพิ่มระดับชั้นขึ้นไปเรื่อย ๆ ทีละชั้น จนนักเรียน จิตรลดารุ่นที่ 3 คือ สมเด็จพระกนิษฐาธิราชเจ้า กรมสมเด็จพระเทพรัตนราชสุดาฯ สยามบรมราชกุมารี เมื่อครั้งดำรงพระอิสริยยศเป็น สมเด็จพระเจ้าลูกเธอ เจ้าฟ้าสิรินธรเทพรัตนสุตา กิติติวัฒนา ดุลโสภาคย์ เริ่มทรงพระอักษรเมื่อวันที่ 2 ตุลาคม พ.ศ. 2501 นักเรียนจิตรลดารุ่นที่ 5 คือ สมเด็จพระเจ้าฟ้าฯ กรมพระศรีสวางควัฒน วรขัตติยราชนารี และพระเจ้าวรวงศ์เธอ พระองค์เจ้าโสมสวลี กรมหมื่นสุทธนารีนาถ รวมถึงพระเจ้าหลานเธอในรัชกาลที่ 9 ทรงพระอักษร



นอกจากนี้ พระบาทสมเด็จพระมหาภูมิพลอดุลยเดชมหาราช บรมนาถบพิตร ได้พระราชทาน พระบรมราโชบาย เพื่อให้คณะครูโรงเรียนจิตรลดาดำเนินการจัดการเรียนการสอนตามพระราชประสงค์ พอสรุปกระแสพระราชดำริได้ว่า มีพระราชประสงค์ให้พระราชโอรสและพระราชธิดาทรงพระอักษรร่วมกับนักเรียนอื่นซึ่งมีวิถีชีวิตที่ต่างกัน เพื่อจะได้เข้าพระทัยในสิ่งแวดล้อมและปัญหาของคนอื่น ตลอดจนทรงรู้จักวงพระองค์ได้ถูกต้อง และทรงเมตตากรุณากับผู้ที่ต้องการความช่วยเหลือ ทรงให้มีระเบียบวินัย และทรงประหยัด อุดมถ่อม ทั้งด้านอุปกรณ์และการทรงเครื่อง (การแต่งกาย)

ในปี พ.ศ. 2547 โรงเรียนจิตรลดา ได้เปิดสายวิชาชีพเพิ่มขึ้นเป็นหลักสูตรประกาศนียบัตรวิชาชีพ (ปวช.) และหลักสูตรประกาศนียบัตรวิชาชีพชั้นสูง (ปวส.) ในเวลาต่อมา จนกระทั่ง พ.ศ. 2557 ด้วยสมเด็จพระกนิษฐาธิราชเจ้า กรมสมเด็จพระเทพรัตนราชสุดาฯ สยามบรมราชกุมารี องค์บริหารโรงเรียนจิตรลดา มีพระราชประสงค์จะขยายโอกาสทางการศึกษา จากระดับประกาศนียบัตรวิชาชีพ และต่อยอดขึ้นมาเป็นภาคอุดมศึกษาในระดับปริญญาตรี โดยจัดตั้งเป็นวิทยาลัยใช้ชื่อว่า "วิทยาลัยเทคโนโลยีจิตรลดา" เปิดการเรียนการสอนใน 2 คณะ ได้แก่ คณะบริหารธุรกิจ ใน สาขาวิชาการตลาด สาขาวิชาคอมพิวเตอร์ธุรกิจ และสาขาวิชาธุรกิจอาหาร และคณะเทคโนโลยี อุตสาหกรรม ซึ่งมี 2 สาขาวิชา ได้แก่ สาขาวิชาอิเล็กทรอนิกส์ และสาขาวิชาไฟฟ้ากำลัง



ในปี พ.ศ. 2560 วิทยาลัยได้ปรับปรุงหลักสูตรระดับปริญญาตรีของทั้ง 2 คณะ คือ คณะบริหารธุรกิจ ในสาขาวิชาการจัดการธุรกิจอาหาร กลุ่มวิชาอุตสาหกรรมอาหารและธุรกิจ บริการอาหาร และคณะเทคโนโลยีอุตสาหกรรม ในสาขาวิชาเทคโนโลยีไฟฟ้าและอิเล็กทรอนิกส์ แขนงวิชาเทคโนโลยีไฟฟ้า สำหรับระบบอาคารอัจฉริยะ เทคโนโลยีอิเล็กทรอนิกส์ อุตสาหกรรม และเทคโนโลยีระบบควบคุมอัตโนมัติ



และเมื่อวันที่ 10 สิงหาคม พ.ศ. 2561 พระบาทสมเด็จพระวชิรเกล้าเจ้าอยู่หัวทรงพระกรุณา โปรดเกล้าฯ ให้ตราพระราชบัญญัติสถาบันเทคโนโลยีจัตรลดา พ.ศ. 2561 โดยทรงลงพระปรมาภิไธยและประกาศใช้ในราชกิจจานุเบกษาในวันที่ 13 สิงหาคม พ.ศ. 2561 ให้วิทยาลัยเทคโนโลยีจัตรลดา เปลี่ยนสถานะจาก “วิทยาลัย” สู่การเป็น “สถาบัน” พร้อมรวบรวมโรงเรียนจัตรลดา (สายวิชาชีพ) และวิทยาลัยเทคโนโลยีจัตรลดา มาดำเนินงานร่วมกันในชื่อ **สถาบันเทคโนโลยีจัตรลดา** เป็นสถาบันอุดมศึกษาในกำกับของรัฐตาม พ.ร.บ.สถาบันเทคโนโลยีจัตรลดา ภายใต้การบริหารงานของ สมเด็จพระกนิษฐาธิราชเจ้ากรมสมเด็จพระเทพรัตนราชสุดาฯ สยามบรมราชกุมารี นายกสภาสถาบันเทคโนโลยีจัตรลดา และมี รศ.ดร.คุณหญิงสุมณฑา พรหมบุญ ดำรงตำแหน่งอธิการบดี ดำเนินงานตามปรัชญาสถาบันที่ว่า รักชาติ ศาสนา พระมหากษัตริย์ มีวินัย ใฝ่คุณธรรม นำความรู้ สู้งานหนัก สถาบันเริ่มเปิดหลักสูตรใหม่ “**แบบงานคู่เรียน**” ได้แก่ หลักสูตรเทคโนโลยีอุตสาหกรรม (ต่อเนื่อง) เพื่อให้คนที่ทำงานแล้วสามารถกลับมาเรียนได้ มีหลักสูตรระยะสั้นให้แก่ผู้ทำงานแล้วมาเพิ่มพูนความรู้และประสบการณ์และเปิดห้องปฏิบัติการธุรกิจอาหาร “**ร้านปรุงสารพัด**” ให้นักศึกษาเรียนรู้จากการปฏิบัติจริง **พร้อมจัดหลักสูตรการเรียนการสอนภายใต้นโยบาย “เรียนคู่งาน-งานคู่เรียน”**

เรียนคู่งาน หมายถึง นักศึกษาเรียน และฝึกทำงานด้วย
งานคู่เรียน หมายถึง ผู้ที่ทำงานกลับมาศึกษา/เรียนรู้ ตลอดชีวิต

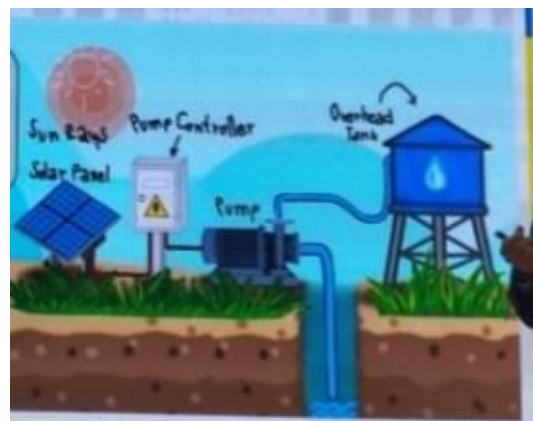


ปรัชญาเศรษฐกิจพอเพียง



การมีภูมิคุ้มกันต่อการเปลี่ยนแปลงของทางวัตถุ หมายถึง การมีเงินออม ความพอเพียง การทำประกัน ความเสี่ยงต่อสถานการณ์การเงิน และมีการวางแผนอนาคตในระยะยาว นำไปสู่ ภูมิคุ้มกันต่อการเปลี่ยนแปลงของสิ่งแวดล้อมรอบตัว ถ้านำไปปฏิบัติจริงจะทำให้เศรษฐกิจและสิ่งแวดล้อมเกิดความยั่งยืน

อาชีพเกษตรกรส่วนใหญ่ในพื้นที่เป็นอาชีพเกษตรกร ได้แก่ การทำนา ทำสวน การปลูกพืชเหล่านี้ล้วนแต่ต้องการน้ำ การนำนวัตกรรมใหม่ ๆ ไปปฏิบัติเพื่อความยั่งยืนทางเศรษฐกิจและยังเป็นการอนุรักษ์สิ่งแวดล้อมจะช่วยให้เกษตรกรมีน้ำใช้อย่างเพียงพอ และยังเป็นการประหยัดรายจ่ายของเกษตรกรจากการใช้น้ำมันดีเซลปรับเปลี่ยนมาใช้พลังงานจากแสงอาทิตย์แทน และทุกสาขาวิชาจะมีการเรียนและฝึกปฏิบัติกิจกรรมต่าง ๆ ให้นักศึกษาได้มีโอกาสได้ปฏิบัติจริง



หลักสูตร

ระดับปริญญาตรี

1. คณะเทคโนโลยีอุตสาหกรรม

- เทคโนโลยีบัณฑิต สาขาเทคโนโลยีไฟฟ้าและอิเล็กทรอนิกส์
- เทคโนโลยีบัณฑิต สาขาเทคโนโลยีอุตสาหกรรม (ต่อเนื่อง)

2. คณะบริหารธุรกิจ

- บริหารธุรกิจบัณฑิต สาขาการจัดการธุรกิจอาหาร
- บริหารธุรกิจบัณฑิต สาขาวิชาการเป็นผู้ประกอบการ

3. คณะเทคโนโลยีดิจิทัล

- วิศวกรรมศาสตรบัณฑิต สาขาวิศวกรรมคอมพิวเตอร์
- ศิลปศาสตรบัณฑิต สาขาวิชาการออกแบบดิจิทัลและเทคโนโลยี

ระดับประกาศนียบัตร

ระดับประกาศนียบัตรวิชาชีพ (ปวช.)

1. ประเภทวิชาอุตสาหกรรม

- สาขาวิชาช่างยนต์ สาขางานยานยนต์
- สาขาวิชาช่างกลโรงงาน สาขางานเครื่องมือกล
- สาขาวิชาช่างไฟฟ้ากำลัง สาขางานไฟฟ้ากำลัง
- สาขาวิชาช่างอิเล็กทรอนิกส์ สาขางานอิเล็กทรอนิกส์
- สาขาวิชาเทคโนโลยีระบบสมองกลฝังตัว สาขางานเทคโนโลยีระบบสมองกลฝังตัว

2. ประเภทวิชาพาณิชยกรรม สาขาวิชาการตลาด สาขางานการตลาด

3. ประเภทวิชาศิลปกรรม สาขาวิชาการสร้างเครื่องดนตรีไทย สาขางานการสร้างสรรค์เครื่องดนตรีไทย

4. ประเภทวิชาคหกรรม สาขาวิชาอาหารและโภชนาการ สาขางานอาหารและโภชนาการ

5. ประเภทวิชาเทคโนโลยีสารสนเทศและการสื่อสาร สาขาวิชาเทคโนโลยีสารสนเทศ สาขางานเทคโนโลยีสารสนเทศ

6. ประเภทวิชาเกษตรกรรม สาขาวิชาเกษตรนวัต (ทวศึกษา)



ระดับประกาศนียบัตรวิชาชีพชั้นสูง (ปวส.)

ประเภทวิชาอุตสาหกรรม

- สาขาวิชาเทคนิคเครื่องกล สาขางานเทคนิคยานยนต์ (ระบบปกติ/ระบบทวิภาคี) และสาขางานเทคนิคซ่อมตัวถังและสีรถยนต์ (ระบบทวิภาคี)
- สาขาวิชาเทคนิคการผลิต สาขางานผลิตชิ้นส่วนยานยนต์ (ระบบทวิภาคี)
- สาขาวิชาไฟฟ้า สาขางานไฟฟ้ากำลัง (ระบบทวิภาคี)
- สาขาวิชาอิเล็กทรอนิกส์ สาขางานอิเล็กทรอนิกส์อุตสาหกรรม (ระบบปกติ/ระบบทวิภาคี)
- สาขาวิชาเมคคาทรอนิกส์และหุ่นยนต์ สาขางานเมคคาทรอนิกส์และหุ่นยนต์ ระบบทวิภาคี/ทวิวุฒิ)



2. ประเภทวิชาบริหารธุรกิจ สาขาวิชาการตลาด สาขางานการตลาด

3. ประเภทวิชาคหกรรม

- สาขาวิชาอาหารและโภชนาการ สาขางานเซฟอาหารนานาชาติ (ระบบทวิภาคี)
- สาขาวิชาอุตสาหกรรมอาหาร สาขางานอุตสาหกรรมอาหาร
- สาขาวิชาเซฟอาหารไทย สาขางานเซฟอาหารไทย



4. ประเภทวิชาเทคโนโลยีสารสนเทศและการสื่อสาร สาขาวิชาเทคโนโลยีสารสนเทศ สาขางานเทคโนโลยีสารสนเทศ

5. ประเภทวิชาอุตสาหกรรมบันเทิงและดนตรี สาขาวิชาเทคโนโลยีการสร้างเครื่องดนตรีไทย

การศึกษาฐาน ณ คูโบต้า ฟาร์ม ตำบลหนองอิรุณ อำเภอบ้านบึง จังหวัดชลบุรี

บรรยาย โดยนายรชต ศานติวงษ์ และ ทีมงานจากบริษัทคูโบต้า



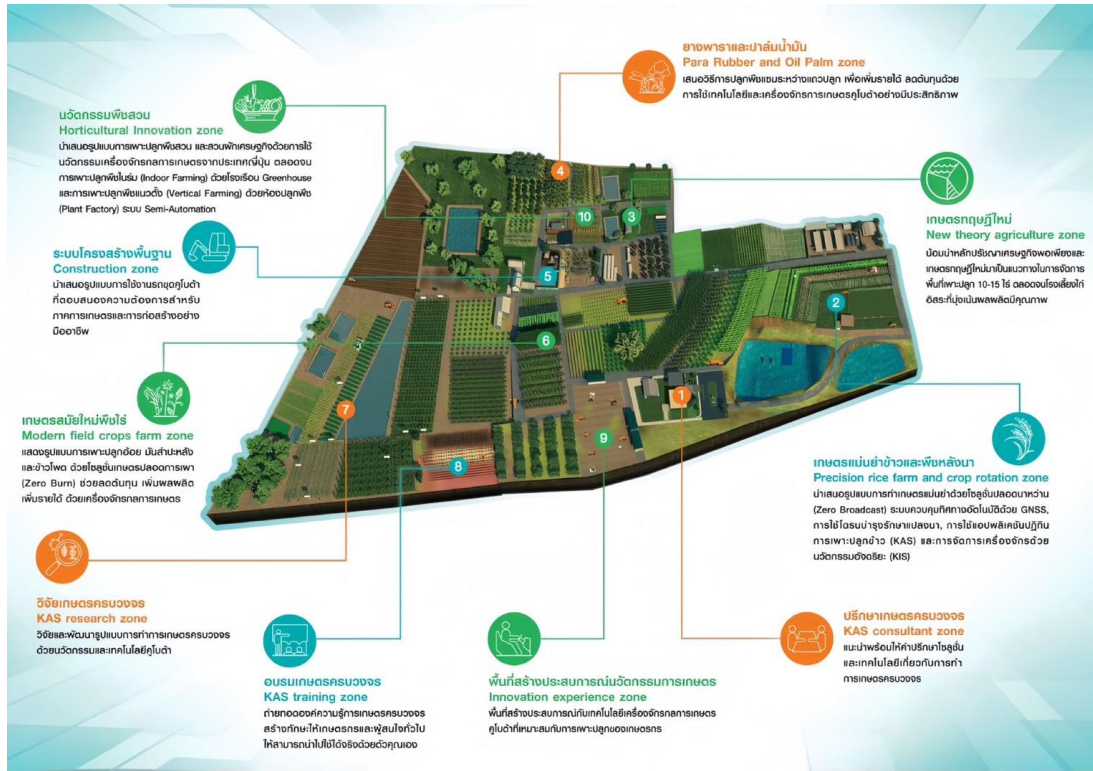
จุดเริ่มต้น “คูโบต้าฟาร์ม”

“รัชกฤต สงวนชีวิน” ผู้จัดการฝ่าย Business Value Creation บริษัท สยามคูโบต้าคอร์ปอเรชั่น จำกัด กล่าวว่า จากความต้องการที่จะเป็นส่วนหนึ่งในการแก้ปัญหาการทำเกษตรแบบเดิมที่ลงทุนลงแรงไปมากแต่ได้ผลผลิตและรายได้ไม่คุ้มค่าเห็นอยู่การพัฒนาคูโบต้าฟาร์ม ให้เป็นพื้นที่ต้นแบบในการทำเกษตรสมัยใหม่ที่ใช้เทคโนโลยีเข้ามาช่วยเพิ่มประสิทธิภาพการทำงาน บนโจทย์ตั้งต้นที่ต้องการแก้ปัญหาด้านการเกษตร โดยเฉพาะการปรับปรุงคุณภาพดิน และการคำนวณปริมาณน้ำให้เหมาะสมกับการเพาะปลูก และด้วยความที่คลุกคลีกับพี่น้องเกษตรกรโดยตรง สยามคูโบต้าจึงมองเห็นและเข้าใจปัญหาที่เกษตรกรพบเจอมาตลอด ทั้งผลผลิตไม่ได้ตามที่หวัง ต้นทุนสูงกว่ารายได้ หรือการเปลี่ยนแปลงของสภาพอากาศที่ทำให้ต้องคอยลุ้นว่าจะส่งผลต่อเรือกสวนไร่นาของตนเองอย่างไรบ้าง

บริษัทเครื่องจักรกลทางการเกษตรที่โดดเด่นเรื่องแทรกเตอร์ จึงตัดสินใจสร้างฟาร์มต้นแบบของตัวเองขึ้น โดยเริ่มต้นจาก KAS หรือ KUBOTA (Agri) Solutions ที่ช่วยแก้ไขปัญหาต่าง ๆ ให้กับเกษตรกรไทย มุ่งแก้ปัญหาแบบครบวงจร เพื่อยกระดับการเกษตรไทยให้ทันสมัยและยั่งยืน มีความแม่นยำและเพิ่มประสิทธิภาพ เกษตรกรก็ได้รับผลผลิตอย่างคุ้มค่าตามมา ซึ่งต้องยกนิ้วให้กับทีมพัฒนาโซลูชันของคูโบต้าที่ศึกษาและทำงานเรื่องนี้อย่างจริงจังมากกว่า 10 ปี ผนวกกับความร่วมมือจากผู้เชี่ยวชาญในแต่ละด้าน ไม่ว่าจะเป็นปราชญ์ชาวบ้าน คณาจารย์จากมหาวิทยาลัยต่าง ๆ ที่มีความรู้ด้านเกษตร ทั้งพืชสวน พืชไร่ ไปจนถึงเรื่องปศุสัตว์และความรู้จากต่างประเทศ เก็บเล็กผสมน้อยผสมผสานกับเทคโนโลยีเครื่องจักรกลการเกษตรของคูโบต้า ต่อยอดมาเป็นบทพิสูจน์ที่นำวิธีการต่าง ๆ มาทำให้เห็นจริงภายในคูโบต้าฟาร์ม

คูโบต้าฟาร์ม (KUBOTA FARM) มีเนื้อที่ทั้งหมด 220 ไร่ เป็นพื้นที่สร้างประสบการณ์เกษตรสมัยใหม่ให้กับเกษตรกรและผู้สนใจแห่งแรกในอาเซียน ด้วยวิธีการแบบ Smart Farming หรือเกษตรอัจฉริยะ ที่นำเอาเทคโนโลยีล้ำสมัย มาปรับใช้กับวิธีการทำเกษตรแบบดั้งเดิม เพื่อให้ได้ผลผลิตออกมาดีขึ้น

พื้นที่ทั้งหมด 10 โซน เต็มไปด้วยโซลูชัน นวัตกรรม และเทคโนโลยีทางการเกษตรมากมายที่ช่วยให้เกษตรกรได้เลือกหยิบนำไปลองใช้ในเรือกสวนไร่นาของตนเองถึง 60 โซลูชัน (และจะทยอยเพิ่มขึ้นเรื่อย ๆ ในอนาคต)



1. โซนปรึกษาเกษตรกรรมของ (KAS Consultant Zone) แนะนำและบรรยายพร้อมให้คำปรึกษาผู้เชี่ยวชาญและเทคโนโลยีเกี่ยวกับการเกษตรกรรมของ



2. โซนเกษตรแม่นยำข้าวและพืชหลังนา (Precision Rice Farm and Crop Rotation Zone) นำเสนอรูปแบบการทำเกษตรแม่นยำด้วยโซลูชันปลอดคนนาหว่าน (Zone broadcast) ระบบควบคุมทิศทางอัตโนมัติด้วย GNSS, การใช้โดรนบำรุงรักษาแปลงนา, การใช้แอปพลิเคชันปฏิทินการเพาะปลูกข้าว (KAS) และการจัดการเครื่องจักรด้วยนวัตกรรมอัจฉริยะ (KIS)



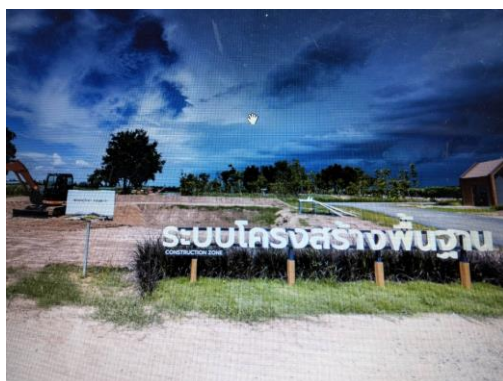
3. โซนเกษตรทฤษฎีใหม่ (New Theory Agriculture Zone) พื้นที่ทำเกษตรที่อิงกับศาสตร์พระราชา ตั้งแต่ต้นน้ำถึงปลายน้ำ ด้วยการจัดการที่ดินตามอย่างเกษตรทฤษฎีใหม่ คูโบต้าฟาร์มวางห้องนิทรรศการอยู่บนพื้นที่สูงในตำแหน่งที่ตั้งบ้านเรือนอาศัย ที่ต่ำลงมาขุดแหล่งน้ำไว้ใช้และเลี้ยงปลา ขณะที่ราบแบ่งที่บางส่วนไว้ปลูกพืชสวนครัวไว้กินภายในครัวเรือน หากมีเหลือก็มีแนะนำแนวทางไปจำหน่ายเพื่อเพิ่มรายได้



4. โซนยางพาราและปาล์มน้ำมัน (Para Rubber and Oil Palm Zone) เสนอวิธีการปลูกพืชแซมระหว่างแถวปลูกเพื่อเพิ่มรายได้ ลดต้นทุนด้วยการใช้เทคโนโลยีและเครื่องจักรการเกษตรคูโบต้าอย่างมีประสิทธิภาพ



5. โซนระบบโครงการพื้นฐาน (Construction Zone) นำเสนอโซลูชันเครื่องจักรกลสำหรับธุรกิจ รับเหมาก่อสร้าง และการเกษตรแบบมืออาชีพ การขุดบ่อน้ำขนาดเล็ก เพื่อช่วยบรรเทาความเดือดร้อนเมื่อประสบปัญหาน้ำท่วม หรือภัยแล้งจากวิกฤตภัยแล้งในปัจจุบัน



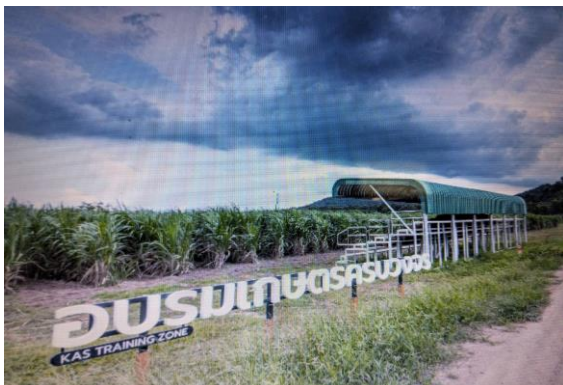
6. เกษตรสมัยใหม่พีซีไร้ (Modern field crops from Zone) แสดงรูปแบบการเพาะปลูกอ้อย และข้าวโพดด้วยระบบโซลูชั่นเกษตรปลอดการเผา (Zero Burn) ช่วยลดต้นทุน เพิ่มผลผลิต เพิ่มรายได้ด้วยเครื่องจักรกลการเกษตร



7. โซนวิจัยเกษตรครบวงจร (KAS research Zone) วิจัยและพัฒนารูปแบบการทำเกษตรครบวงจรด้วยนวัตกรรมและเทคโนโลยีคูโบต้า



8. โซนอบรมเกษตรครบวงจร (KAS training Zone) พื้นที่ถ่ายทอดองค์ความรู้แบบองค์รวมให้กับผู้ที่สนใจ ตั้งแต่ขั้นบีนเนอร์เฟิงจับจอมเสียมได้พัฒนาทักษะในการทำเกษตร หรือเกษตรกรมือมั่งก็มาเพิ่มองค์ความรู้ให้มากขึ้นได้ เพื่อจะได้นำกลับไปใช้ในไร่นาของตนเอง



9. พื้นที่สร้างประสบการณ์นวัตกรรมการเกษตร (Innovation experience Zone) พื้นที่สร้างประสบการณ์กับเทคโนโลยีเครื่องจักรกลการเกษตรยุคใหม่ที่เหมาะกับการเพาะปลูกของเกษตรกร



10. นวัตกรรมพืชสวน (Horticultural Innovation Zone) นำเสนอรูปแบบการเพาะปลูกพืชสวน และพืชผัก และสวนผักเศรษฐกิจด้วยการใช้นวัตกรรมเครื่องจักรกลจากประเทศญี่ปุ่น ตลอดจนการเพาะปลูกพืชแนวตั้ง (vertical Planting) ในระบบปิดด้วยโรงเรือน Greenhouse และตู้ปลูกพืชระบบ Semi-Automation (PSAL)



กรณีศึกษาแนวคิดเศรษฐกิจพอเพียงต้นแบบการพัฒนาชุมชนอย่างยั่งยืน

วิทยากร นายวิชัย ปักษา ผู้อำนวยการสำนักงานกิจการต่างประเทศ

ธนาคารเพื่อการเกษตรและสหกรณ์การเกษตร



หัวข้อที่วิทยากรบรรยาย

ภาพรวมองค์กร

ธนาคารเพื่อการเกษตรและสหกรณ์มีลูกค้าสินเชื่อ 7.9 ล้านราย จากครัวเรือนทั้งหมด (คิดเป็น 98% ของครัวเรือนเกษตรกรไทย) มีสาขาทั่วประเทศมีทั้งหมด 1,263 สาขา ตู้ ATM มี 2,001 ตู้ และเครื่อง CDM 360 เครื่อง มีผู้ใช้ออนไลน์ในการทำธุรกรรมด้านการเงิน 4 ล้านคน และมีพนักงานทั้งหมด 22,367 คน มีกำไรสุทธิ 263.4 ล้านดอลลาร์ เงินฝาก 51.12 พันล้านเหรียญสหรัฐ เงินกู้ 45.72 พันล้านเหรียญสหรัฐ มีสินทรัพย์รวม 62.34 พันล้านเหรียญสหรัฐ (ข้อมูล ณ วันที่ 31 มีนาคม 2567)

การเปลี่ยนแปลงและพัฒนาการที่สำคัญ

ทศวรรษที่ 1 (พ.ศ.2509-2519) บุกเบิกสินเชื่อเกษตรกร

ธ.ก.ส. เริ่มเปิดดำเนินงานเมื่อวันที่ 1 พฤศจิกายน 2509 จากการรับโอนงานของธนาคารเพื่อการสหกรณ์ด้วยสินทรัพย์ 355 ล้านบาท โดยให้สินเชื่อแบบแนะนำกำกับ และรูปแบบการให้บริการอย่างใกล้ชิด เน้นการจ่ายสินเชื่อแก่เกษตรกรรายคนเป็นหลัก เพื่อเพิ่มประสิทธิภาพการผลิต และช่วยบรรเทาปัญหาเงินกู้ยืมในระบบแก่เกษตรกร รวมถึงสนับสนุนเงินกู้แก่สหกรณ์เพื่อเป็นทุนในการรับและจ่ายสินเชื่อให้แก่สมาชิก เพื่อให้สหกรณ์ดำเนินงานที่ยั่งยืนแก่เกษตรกร

ทศวรรษที่ 2 (พ.ศ.2520-2529) พัฒนาสินเชื่อแบบบูรณาการและบริการอื่นๆ

ธ.ก.ส. ส่งเสริมการดำเนินงานด้านสินเชื่อควบคู่ไปกับการดำเนินงานด้านการตลาด จนกระทั่งพัฒนามาเป็นการให้สินเชื่อครบวงจรหรือการให้สินเชื่อแบบบูรณาการ โดยประสานความร่วมมือกับภาครัฐและภาคเอกชนจัดทำโครงการพัฒนาการเกษตรครบวงจรขึ้น เพื่อช่วยให้การประกอบอาชีพเกษตรกรมีประสิทธิภาพ โดย ธ.ก.ส. มีหน้าที่จัดหาทุนให้เกษตรกรกู้ยืมไปลงทุนดำเนินงานตามโครงการ และควบคุมดูแลการใช้ทุนให้เป็นไปตามแผน ให้ความรู้และคำแนะนำแก่เกษตรกร ตลอดจนจัดหาตลาดสำหรับผลิตผลทางการเกษตร หรือรับซื้อผลผลิตในราคาที่กำหนดล่วงหน้า

ทศวรรษที่ 3 (พ.ศ.2530-2539) ขยายการให้สินเชื่อแบบโครงการหรือ Project Loan

ธ.ก.ส. ขยายการดำเนินงานสินเชื่อโดยพัฒนาการเกษตรแบบครบวงจรครอบคลุมพื้นที่ทุกภาคของประเทศ โดยเฉพาะเกษตรกรชั้นล่างและยากจน ที่ไม่สามารถขอใช้บริการสินเชื่อจากสถาบันการเงินได้ ผ่านการให้สินเชื่อแบบโครงการ หรือ Project Loan เป็นการต่อยอดความร่วมมือระหว่าง ธ.ก.ส. กับหน่วยงานภาครัฐต่างๆ และองค์กรความร่วมมือต่างชาติ โดยให้การสนับสนุนด้านเงินทุน วัสดุอุปกรณ์ และองค์ความรู้เกี่ยวกับการประกอบอาชีพเกษตรกรรมตลอดระยะเวลาของโครงการ เพื่อเสริมสร้างขีดความสามารถให้กับเกษตรกรอย่างสมบูรณ์ ถือเป็นความสำเร็จอย่างยิ่งของ ธ.ก.ส. ในขณะเดียวกัน ยังสนับสนุนให้เกษตรกรรวมตัวกันจัดตั้งสหกรณ์การเกษตรเพื่อการตลาดลูกค้า ธ.ก.ส. (สกต.) เพื่อสร้างอำนาจต่อรองทางการตลาด และได้ริเริ่มโครงการวัฒนธรรมบริการ เพื่อพัฒนาพนักงานให้มีทักษะความรู้ และตระหนักถึงความสำคัญในการให้บริการที่ดีแก่ลูกค้า

ทศวรรษที่ 4 (พ.ศ.2540-2549) ปรับระบบให้ทันสมัยพร้อมใช้หลักปรัชญาของเศรษฐกิจพอเพียงพัฒนาชุมชน

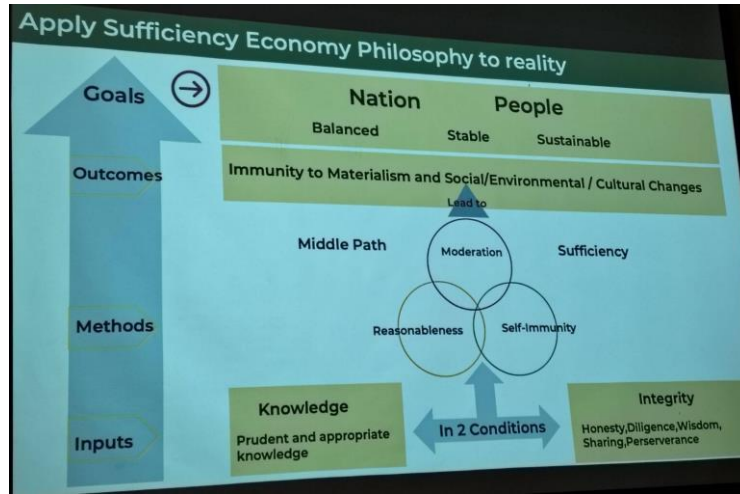
ธ.ก.ส. ได้ปรับบทบาทและกลยุทธ์การดำเนินงานครั้งสำคัญ โดยขอแก้ไขพระราชบัญญัติ ธ.ก.ส. ให้ครอบคลุมการให้สินเชื่อเพื่อเสริมรายได้ ที่นอกเหนือจากการเกษตร ตลอดจนได้นำเอาหลักปรัชญาของเศรษฐกิจพอเพียงมาเป็นแนวทางการปฏิบัติของเกษตรกรลูกค้า เพื่อให้สามารถดำรงชีวิตได้อย่างพอเพียงและมั่นคง สร้างความเข้มแข็งสู่ชุมชน ควบคู่ไปกับการส่งเสริมและสนับสนุนการรักษาสิ่งแวดล้อม และดำเนินการบริหารเชิงรุกด้วยเทคโนโลยีสมัยใหม่ พลิกโฉมสู่ธนาคารอิเล็กทรอนิกส์ โดยนำเทคโนโลยีสารสนเทศมาใช้ในการให้บริการด้านต่างๆ เพื่อให้สามารถแข่งขันในตลาดได้ อีกทั้งยังปลูกฝังให้พนักงานดูแล และให้บริการลูกค้าอย่างใกล้ชิดและทั่วถึง

ทศวรรษที่ 5 (พ.ศ.2550-2559) ทศวรรษแห่งการแก้ปัญหาหนี้สินนอกระบบของเกษตรกรอย่างยั่งยืน ธ.ก.ส. ยังคงมุ่งมั่นกับภารกิจพัฒนาชนบทภายใต้หลักปรัชญาของเศรษฐกิจพอเพียง โดยเฉพาะการส่งเสริมคุณภาพชีวิตของเกษตรกรรายย่อย อีกทั้งขยายการให้บริการสินเชื่อไปสู่บุคคล กลุ่มบุคคล ผู้ประกอบการ กองทุนหมู่บ้านหรือชุมชน องค์กรที่เกี่ยวข้อง และสหกรณ์ทุกประเภท ให้สามารถเข้าถึงแหล่งทุนในระบบ เพื่อขจัดปัญหาภาระหนี้สินนอกระบบให้หมดไป อีกทั้ง สร้างวัฒนธรรมองค์กรให้พนักงานทำงานเป็นทีม มีความซื่อสัตย์ มีสำนึกรับผิดชอบ และใช้ชีวิตพอเพียง บนมาตรฐานเดียวกัน มุ่งมั่นต่อพันธกิจเพื่อช่วยเหลือและสนับสนุนเกษตรกร และเศรษฐกิจภาคเกษตรในชนบทให้เติบโตได้อย่างมั่นคง ยั่งยืน

ทศวรรษที่ 6 (พ.ศ.2560-ปัจจุบัน) มุ่งสู่การเป็นสถาบันการเงินเพื่อพัฒนาชนบทและภาคเกษตรครบวงจร

ธ.ก.ส. ก้าวสู่ทศวรรษที่ 6 ด้วยการเป็นศูนย์กลางทางการเงินภาคเกษตรและภาคชนบท มุ่งสนับสนุนการพัฒนาเศรษฐกิจฐานราก โดยเน้นลูกค้าเป็นศูนย์กลาง (Customer Centric) ใช้กระบวนการสหกรณ์ และผู้ประกอบการเป็นแกนสำคัญในการเพิ่มขีดความสามารถภาคการเกษตรไทย เพื่อเพิ่มมูลค่าภาคการผลิตแบบบูรณาการ พร้อมทั้งยกระดับเกษตรกรและทายาท เป็น Smart Farmer ให้มีความสำคัญกับนโยบาย Go Green สนับสนุนสินเชื่อสีเขียว (Green Credit) และการตระหนักถึงความเปลี่ยนแปลงทางสิ่งแวดล้อม การเปลี่ยนแปลงภูมิอากาศ (Climate Change) ที่ส่งผลกระทบต่อภาคการเกษตร จึงได้นำกลไกการพัฒนา BCG Model ซึ่งเป็นการพัฒนาเศรษฐกิจแบบองค์รวมมาใช้เพื่อให้เกิดความมั่นคงและยั่งยืน สนับสนุนเศรษฐกิจ BCG ที่เติบโต แข่งขันได้ในระดับโลก เกิดการกระจายรายได้สู่ชุมชน ลดความเหลื่อมล้ำ ส่งผลให้ชุมชนเข้มแข็ง มีความเป็นมิตรกับสิ่งแวดล้อม และการพัฒนาที่ยั่งยืน รวมถึงการเพิ่มประสิทธิภาพการดำเนินงานในการให้บริการผ่านช่องทางเทคโนโลยี เพื่อรองรับการเปลี่ยนแปลงเทคโนโลยีทางการเงิน (Fintech) และพฤติกรรมตามความต้องการของลูกค้า ปรับเปลี่ยนรูปแบบการบริหารจัดการองค์กรและเพิ่มขีดความสามารถบุคลากร เพื่อร่วมขับเคลื่อนภารกิจต่างๆ ไปสู่เป้าหมายในการสร้างตามคำมั่นสัญญา Better Life Better Community Better Pride คุณภาพชีวิตที่ดี ชุมชนเข้มแข็ง และความภาคภูมิใจในอาชีพเกษตรกรรม

ปรัชญาเศรษฐกิจพอเพียงและการปฏิบัติ



ธนาคารเพื่อการเกษตรและสหกรณ์การเกษตร (ธ.ก.ส.) ได้น้อมนำหลักปรัชญาเศรษฐกิจพอเพียงมาใช้บริหารจัดการองค์กรเพื่อเป็นกรอบแนวทางในการดำเนินงาน ด้วยการบริหารงานที่มีประสิทธิภาพและทันสมัย ภายใต้หลักการมีส่วนร่วมของทุกภาคส่วน โดยมีได้มุ่งผลกำไรสูงสุดอย่างเดียว มีความพอเพียงของแหล่งเงินทุนที่สอดคล้องกับการขยายสินเชื่อโดยการลดการพึ่งพาเงินกู้ยืมจากต่างประเทศ มีระบบเตือนภัยและการบริหารความเสี่ยงครอบคลุมทุกด้าน เป็นองค์กรแห่งการเรียนรู้และเสริมสร้างวัฒนธรรมองค์กรที่ดี ดำเนินงานภายใต้กรอบการบริหารและการกำกับดูแลองค์กรที่ดี เพื่อประโยชน์สุขของประชาชน รวมทั้งการเสริมสร้างความเข้มแข็ง และพัฒนาคุณภาพชีวิตของลูกค้าและพนักงานให้มีความเป็นอยู่ที่ดีขึ้นอย่างยั่งยืน รวมทั้งมีความรับผิดชอบต่อสังคมและสิ่งแวดล้อมเพื่อให้เกิดความสมดุลทำให้ประชาชนหรือเกษตรกรมีคุณภาพชีวิตที่ดีขึ้น ประเทศชาติมีความมั่นคง

การเสริมสร้างความเข้มแข็งให้กับชุมชนชนบท

การสร้างชุมชนเข้มแข็งอย่างยั่งยืนแบบพึ่งพาตนเองเป็นกระบวนการส่งเสริมสนับสนุนให้ชุมชนมีการรวมตัวกัน วิเคราะห์ วิเคราะห์ปัญหาที่เกิดขึ้นในชุมชนของตนเอง เพื่อร่วมกันแสวงหาทางเลือก หรือ ทางออกของปัญหา การรวมตัวกันของสมาชิกในชุมชน กลุ่มองค์กรประชาชนให้ก่อเกิดพลังในการดำเนินกิจกรรมในชุมชน โดยประชาชนในชุมชนผ่านการถ่ายทอดความรู้ และประสบการณ์ซึ่งกันและกันอย่างเป็นระบบ การพัฒนาความคิด จิตสำนึก และความตระหนักรู้ของผู้นำชุมชน สมาชิกในชุมชนให้สามารถคิด ปฏิบัติ ตัดสินใจอย่างเป็นอิสระที่จะเปลี่ยนแปลงพฤติกรรมของตนเองในการจัดการตนเองให้มีสภาพที่ดีขึ้น โดยยึดหลักการมีส่วนร่วม ให้ชุมชนมีความเข้มแข็งอย่างยั่งยืนโดยกระบวนการแบบพึ่งพาตนเอง

เกณฑ์การคัดเลือกชุมชนเพื่อพัฒนาจะต้องอยู่บนพื้นฐานความสมัครใจของชุมชน และมีองค์ประกอบทุน 4 ประการ ได้แก่ ทุนมนุษย์ ทุนทางการเงิน ทุนทางสังคมและวัฒนธรรม ทุนด้านสิ่งแวดล้อมและทุนการจัดการ สมาชิกต้องเป็นลูกค้าธนาคาร เป็นเกษตรกรที่รวมกลุ่มทำกิจกรรมร่วมกัน และมีการออมทรัพย์

การขับเคลื่อนเศรษฐกิจฐานราก ผ่านทางการพัฒนาชุมชนภายใต้หลักปรัชญาของเศรษฐกิจพอเพียง เป็นการให้ชุมชนเป็นศูนย์กลางในการพัฒนา และยกระดับชุมชนสู่การเป็นชุมชนอุดมสุข ทั้งด้านการส่งเสริม และสนับสนุน การเรียนรู้ผ่านกิจกรรมแลกเปลี่ยนองค์ความรู้กับภาคีเครือข่าย ทั้งภาครัฐ สถาบันการศึกษาและเอกชน ชุมชนอุดมสุขที่มีผลประเมินระดับ A มีแผนธุรกิจและการดำเนินกิจกรรมตาม BCG Model (เศรษฐกิจชีวภาพ-เศรษฐกิจหมุนเวียน-เศรษฐกิจสีเขียว) นำทรัพยากรท้องถิ่นมาสร้างมูลค่าเพิ่ม และมีการนำเทคโนโลยีและนวัตกรรมมาใช้ดำเนินกิจกรรมและประกอบอาชีพ โดย

การตัดสินใจระดับประเทศจะใช้เกณฑ์ทั้งมิติ เศรษฐกิจ ได้แก่ การสร้างสรรคผลผลิตภัณฑ การบริหารช่องทางการตลาด การพัฒนาต่อยอดผลผลิตภัณฑ รวมถึงมิติด้าน สังคม,วัฒนธรรม, ประเพณี และยังมีเกณฑ์ด้านการดำเนินงานโดยคำนึงถึง สิ่งแวดล้อมด้วย

หมู่บ้านเจริญสุข อำเภอเฉลิมพระเกียรติ จังหวัดบุรีรัมย์

วิสัยทัศน์ : หมู่บ้านปลอดภัยสะอาด ผู้ผลิตข้าวหอมมะลคุณภาพ หมู่บ้านพึ่งตนเอง และท่องเที่ยวเชิงวัฒนธรรม

ชุมชน โดยมี นายสมหวัง ผาสุกใจ เป็นผู้นำชุมชน (ผู้ใหญ่บ้าน) หมู่บ้านเจริญสุขมี 152 ครัวเรือน ประชากร 466 คน แยกเป็นชาย 242 คน หญิง 244 คน พื้นที่ชุมชนมี 3,540 ไร่ แยกเป็นที่พักอาศัย 100 ไร่ สาธารณประโยชน์ 240 ไร่ พื้นที่เกษตรกรรม 1,900 ไร่ ส่วนมากทำอาชีพเกษตรกรรม รองลงมาทอผ้า รับราชการ รับจ้าง และกรรมการ

จุดเด่น มีคณะกรรมการหมู่บ้านที่เข้มแข็ง มีการบริหารจัดการแบบมีส่วนร่วม มีเครือข่ายพัฒนาทั้งภาครัฐและเอกชน สร้างรายได้อย่างครอบคลุม เกษตรมูลค่าสูง ก้าวไปสู่ความยั่งยืน ซึ่งเกิดจากความร่วมมือของคนรุ่นต่อรุ่นในการสร้างภูมิปัญญาและเพิ่มมูลค่าให้กับชุมชน

ตลาด มีการนำเพจเฟสบุ๊กในการจำหน่ายสินค้า ร้านเบสท์ช้อปปิ้ง บุรีรัมย์ Shopee Lazada และงานแสดงสินค้า

การพัฒนาชุมชนอุดมสุขของธนาคารเพื่อการเกษตรและสหกรณ์ที่เข้ามามีส่วนร่วมบ้านสุขเจริญ

ด้านเศรษฐกิจ ได้เข้าไปมีส่วนร่วมในการลงทุนกับวิสาหกิจชุมชนในการทำผ้ามัดหมี่และไขเค็ม รวมทั้งพัฒนาข้าวให้ได้มาตรฐาน GI หมู่บ้านมีทุนในการดำเนินงาน 19 ล้านบาท

ด้านสังคม มีการสร้างงานให้กับชุมชน และเยาวชนที่ทำงานต่างถิ่นได้กลับเข้ามาทำงานในชุมชน และสร้างสวัสดิการชุมชน

ด้านสิ่งแวดล้อม ได้มีการผลิตข้าวปลอดภัย ใช้พลังงานสะอาดโดยจัดตั้งธนาคารต้นไม้ และน้ำใต้ดิน

ด้านวัฒนธรรมสิ่งแวดล้อม มีการฟื้นฟูการแสดงการเล่นประจําถิ่น รวมทั้งอาหารท้องถิ่น

ในการพัฒนามีทั้งการพัฒนาเศรษฐกิจแบบวงกลม เศรษฐกิจชีวภาพ และเศรษฐกิจสีเขียว ได้แก่ โครงการ ย้อมผ้าจากดินภูเขา การจัดการฟางและตอซัง การใช้นาโนเทคโนโลยีและแบคทีเรียเพื่อการเกษตร การใช้พลังงานแสงอาทิตย์ การสร้างป่าชุมชน การปรับปรุงฝายกั้นน้ำ การปลูกผักออร์แกนิก การศึกษาเส้นทางธรรมชาติ และการลดการเผาไหม้เศษวัสดุทางการเกษตร

ผลลัพธ์ที่ได้คือ GCP ขยายเป็น 23.61% ในปี 2566 สินทรัพย์สุทธิ 2.079 ล้านบาท มีรายได้เฉลี่ยต่อครัวเรือน 388,488 บาทต่อปี



ผ้าภูอัคนี หรือ ผ้าย้อมดินภูเขาไฟ เกิดจากภูมิปัญญาชาวบ้าน ที่ได้นำวัตถุดิบจากธรรมชาติ ที่หาได้ในท้องถิ่น มาประยุกต์ใช้ โดยเป็นกรรมวิธีในการย้อมสีผ้าให้ออกมามีสีสวยงามอย่างมีเอกลักษณ์ ด้วยการนำผ้าฝ้ายหรือผ้าไหม ไปย้อมกับ ดินภูเขาไฟ หนึ่งในวัตถุดิบสำคัญที่หาได้ ไม่ยากเพราะหมู่บ้านเจริญสุขนั้น ตั้งอยู่ใกล้กับ “เขาพระอังคาร” ซึ่งเป็นภูเขาไฟเก่าแก่ที่ดับ แล้ว 1 ใน 6 ลูกของจังหวัดบุรีรัมย์ ดินบริเวณนี้จึงอุดมด้วยแร่ธาตุจากลาวาภูเขาไฟที่ปะทุออกมาในอดีต ซึ่งนอกจากเป็นประโยชน์ในการเพาะปลูกแล้ว ชาวบ้านเจริญสุขยังคิดค้นวิธีการนำดินเหล่านี้มาใช้ย้อมผ้าอีกด้วย จากการค้นพบทรัพย์จากผืนดิน ถูกลำมา ผสมผสานภูมิปัญญาของบรรพบุรุษ จนกลายเป็นผลิตภัณฑ์สร้างชื่อมีเอกลักษณ์ ด้านสิ่งทอที่มีชื่อว่า “ผ้าภูอัคนี” ที่ผ่านการผสมผสาน จากผ้าฝ้ายสีขาว เปลี่ยนเป็น สีดินน้ำตาลอ่อนกับน้ำตาลแดง แบบดินภูเขาไฟ

หมู่บ้านหนองหมด ตำบลดอยงาม อำเภอพาน จังหวัดเชียงราย

วิสัยทัศน์: พัฒนาหมู่บ้าน สร้างอาชีพ และห่างไกลยาเสพติด

จุดแข็ง: ศูนย์ความมั่นคงด้านอาหารและการบริหารจัดการหนี้สิน

ผู้นำชุมชน นายสัม-อั้ง ธรรมโก

ประชากรของหมู่บ้าน จำนวน 108 ครัวเรือน มีประชากรทั้งหมด 295 คน ชาย 147 คน หญิง 148 คน

พื้นที่ชุมชนมีทั้งหมด 533 ไร่ แบ่งเป็นที่อยู่อาศัย 50 ไร่ พื้นที่สาธารณะ 3 ไร่ การเกษตร 480 ไร่

อาชีพส่วนมากทำการเกษตร เช่น ปลูกพืชผัก ผลไม้ ยางพารา ปศุสัตว์ และรับจ้าง

เทคนิค 3 ขั้นตอนในการพัฒนาชุมชน

ระดับครัวเรือน มีการพัฒนาผู้นำ แบ่งความรับผิดชอบของผู้นำกับครัวเรือน ประกวดและมอบรางวัลบ้านตัวอย่าง

4 กิจกรรมหลัก การลดรายจ่าย การประหยัด การจัดการขยะ การป้องกันยาเสพติด

ระดับหมู่บ้าน สร้างหมู่บ้านแฝด การใช้เทคนิคด้านต่าง ๆ

การพัฒนาชุมชนอุดมสุขของธนาคารเพื่อการเกษตรและสหกรณ์ที่เข้ามามีส่วนร่วมบ้านหนองหมด

ด้านเศรษฐกิจ มีการจัดตั้งกลุ่มออมทรัพย์ กองทุนหมู่บ้าน จัดตั้งวิสาหกิจชุมชน (การเพาะเห็ด และเลี้ยงโคเนื้อ)

ด้านสังคม จัดตั้งศูนย์ศึกษาการผลิตเนื้อวัวออร์แกนิก การประกันชีวิตแบบการออมทรัพย์

ด้านสิ่งแวดล้อม มีการฟื้นฟูป่าไม้ชุมชน การจัดการน้ำและขยะ การลด PM.2.5 โดยไม่เผา ปลูกต้นไม้ ใช้พลังงานสะอาด ทำปุ๋ยหมัก

ด้านวัฒนธรรมและประเพณี การท่องเที่ยวชุมชน และทำกิจกรรมประเพณีท้องถิ่น

ในการพัฒนามีทั้งพัฒนาแบบเศรษฐกิจชีวภาพ เศรษฐกิจวงกลม เศรษฐกิจสีเขียว ได้แก่ การทำสารชีวภาพเพื่อการเกษตร การจัดตั้งธนาคารเมล็ดพันธุ์ การทำโครงการถังขยะสีเขียว การใช้ฟางข้าวในการเพาะปลูกพืชผัก และเลี้ยงปลา การใช้ก๊าซชีวภาพ การทำเกษตรอินทรีย์ ปลูกป่าชุมชน การบริหารจัดการน้ำ การกำจัดขยะและของเสีย ผลลัพธ์ที่ได้จากการพัฒนา

GCP ขยายตัว 14.20% .ในปี 2566 ความสุขมวลรวม 85.63% สินทรัพย์สุทธิ 710,667 บาท
รายได้เฉลี่ยต่อครัวเรือน 407,160 บาทปี

การบรรยาย การนำทฤษฎีเศรษฐกิจพอเพียงมาปฏิบัติในกรมความร่วมมือระหว่างประเทศ

วิทยากร นางสาวพิน ศรีตรงธรรม กรมความร่วมมือระหว่างประเทศ กระทรวงการต่างประเทศ

Official Development Assistance หรือ ODA หมายถึงความช่วยเหลือที่มีให้แก่ประเทศต่างๆที่ปรากฏในรายชื่อประเทศกำลังพัฒนาผู้รับความช่วยเหลือของ DAC และองค์กรพหุภาคีที่ดำเนินงานด้านการพัฒนาให้แก่ประเทศผู้รับ มีองค์ประกอบที่สำคัญได้แก่

- ๑) เป็นการดำเนินการระหว่างรัฐต่อรัฐ
 - ๒) มีเป้าหมายเพื่อยกระดับความเป็นอยู่ สภาพเศรษฐกิจและสังคมของประเทศกำลังพัฒนา
 - ๓) เป็นการให้ความช่วยเหลือแก่ประเทศที่ปรากฏใน List of ODA Recipients ของ OECD
 - ๔) มีลักษณะผ่อนปรน (concessional) และมีส่วนของการให้เปล่า (grant) ไม่ต่ำกว่าร้อยละ ๒๕
- OECD ได้กำหนดให้ ODA ประกอบด้วย ๓ ประเภท กล่าวคือ
- ๑) Grant (เงินให้เปล่าและความร่วมมือทางวิชาการ (technical assistance))
 - ๒) Soft Loan (เงินกู้ผ่อนปรน)

๓) Contribution to International Organization (เงินบริจาคให้แก่องค์การระหว่างประเทศ)

การอภิปรายและการนำเสนอในรูปแบบกลุ่ม (กลุ่มที่ 1)

สรุปผลการเรียนรู้เกี่ยวกับแนวทางทฤษฎีใหม่ ปัจจัยที่เกิดความสำเร็จ
ความรู้ การจะทำกิจกรรมแต่ละอย่างต้องมีศึกษาความรู้ให้มีความเข้าใจ จึงจะสามารถลงมือปฏิบัติได้ ไม่
ว่าจะเป็นในด้านเทคโนโลยีหรือนวัตกรรมใหม่ ๆ เพื่อลดความเสี่ยงที่อาจจะเกิดขึ้นได้
ทรัพยากร ต้องมีทรัพยากรเพียงพอต่อความต้องการของสมาชิก และควรใช้อย่างรู้คุณค่า
ความยั่งยืน การทำกิจกรรมจะต้องทำให้เกิดความยั่งยืนต่อครอบครัว ชุมชน และสังคม
การกระจายความเสี่ยง การทำกิจกรรมใด ๆ ก็ตามต้องนึกถึงความเสียหายที่อาจจะเกิดขึ้นเพื่อป้องกันไม่ให้เกิด
ผลกระทบ หรือเกิดผลกระทบให้น้อยที่สุด และควรมีกิจกรรมหลาย ๆ เพื่อลดความเสี่ยงที่อาจจะเกิดขึ้นได้
การปลูกพืชที่หลากหลาย เป็นแนวทางการกระจายความเสี่ยงอีกแบบ เพราะเมื่อผลผลิตตัวใดตัวหนึ่งราคา
ตกต่ำ ยังมีพืชอีกชนิดที่สามารถพยุงราคาไว้ได้ ทำให้ความเสี่ยงลดลง
การสร้างรายได้ที่หลากหลาย เป็นการพัฒนาผลิตภัณฑ์หลาย ๆ ชนิดเพื่อเป็นตัวเลือกให้ผู้บริโภค ทำให้
เศรษฐกิจของครอบครัวหรือชุมชนยั่งยืนยิ่งขึ้น



2.2 เนื้อหา/องค์ความรู้ที่ได้จากกรณีศึกษาของประเทศสมาชิก (Country Paper) (ถ้ามี) พร้อมแสดงความคิดเห็นหรือ
ยกตัวอย่างประเด็นเชิงเปรียบเทียบกับบริบทประเทศไทยและ/หรือประเด็นที่สามารถนำมาปรับใช้ในองค์กรหรือประเทศไทย
(จำแนกตามรายชื่อประเทศ)

การนำประเด็นทฤษฎีใหม่ มีความจำเป็นมากสำหรับทุกองค์กรในประเทศไทย ซึ่งเป็นประเทศที่กำลังพัฒนา
ประชากรส่วนมากยังมีความยากจน และพื้นที่ส่วนใหญ่ของประเทศเป็นพื้นที่เกษตรกรรม ฉะนั้นการนำเอาพระราชดำริใน
หลวงรัชกาลที่ ๑ ที่เป็นแนวทางแก้ไขปัญหให้กับประชากรในประเทศ โดยเฉพาะหน่วยงานของภาครัฐ ในสังกัดกระทรวง
เกษตรและสหกรณ์ เพื่อส่งเสริมเกษตรทฤษฎีใหม่และเกษตรกรรมยั่งยืนตามแนวทางปรัชญาของเศรษฐกิจพอเพียงให้มีการ
ขยายตัว เพิ่มขึ้น โดยมุ่งเน้นการนำภูมิคุ้มกันที่มีอยู่ให้เข้มแข็งเพื่อให้สามารถปรับตัวรองรับผลกระทบจากการเปลี่ยนแปลง ได้
อย่างเหมาะสม โดยลดการพึ่งพาปัจจัยการผลิตจากภายนอกให้มากที่สุด และมีความเป็นไปได้ในทางปฏิบัติ มีผลตอบแทนที่
จะทำให้เกษตรกรสามารถดำรงชีวิตและประกอบอาชีพการเกษตรได้อย่างยั่งยืน

ส่วนที่ 3 ประโยชน์ที่ได้รับจากการเข้าร่วมโครงการ

3.1 ประโยชน์ต่อตนเอง

การนำเอาหลักปรัชญาเศรษฐกิจพอเพียงมาปรับใช้กับชีวิตประจำวันตามแนวทางข้างต้นนั้น ไม่เพียงแต่ช่วยลดการเกิดปัญหาทางการเงินส่วนบุคคลเท่านั้น แต่ยังส่งผลดีในอีกหลายด้าน ดังนี้

1. ลดการเกิดปัญหาทางการเงินส่วนบุคคล เมื่อจับจ่ายใช้สอยในสิ่งที่สำคัญไม่ใช้จ่ายฟุ้งเพื่อจนเกินความพอดี และนำรายได้ส่วนหนึ่งฝากเป็นเงินออม หรือลงทุนในผลิตภัณฑ์ทางการเงินที่ตัวเองมีความรู้ความเข้าใจย่อมส่งผลให้เกิดสภาพคล่องทางการเงิน หรือหาช่องทางสร้างรายได้เสริมเพื่อลดความเสี่ยงในกรณีที่อาจว่างงานกะทันหันและลด
2. การเกิดปัญหาทางการเงินครอบครัว เมื่อทุกคนในครอบครัวรู้จักใช้จ่ายอย่างมีเหตุมีผลโดยใช้แนวทางเศรษฐกิจพอเพียงย่อมส่งผลให้เกิดความคล่องตัวทางการเงินของครอบครัวและมีทรัพย์สินเพิ่มขึ้น ทำให้ไม่ว่ายุคสมัยไหนหรือจะเกิดวิกฤติทางเศรษฐกิจภายในประเทศอีกครั้งก็จะทำให้ผ่านพ้นวิกฤติไปได้ด้วยดี
3. เกิดความเจริญก้าวหน้าในอาชีพการงาน หากทุกคนนำแนวทางปรัชญาเศรษฐกิจพอเพียงมาปรับใช้กับการทำงาน ทำหน้าที่ของตัวเองอย่างเต็มที่เต็มความสามารถ ไม่เกียจคร้าน หรือทำงานเกินกว่ากำลัง (ความพอเพียงและความมีเหตุผล) และหมั่นหาความรู้เพิ่มเติมเพื่อพัฒนาตัวเอง (ความมีภูมิคุ้มกัน) ย่อมส่งผลดีต่องาน สุขภาพ และการเงินของตัวเอง เมื่อทุกคนในองค์กรทำงานอย่างเต็มที่ เต็มความสามารถและหมั่นพัฒนาความรู้ย่อมทำให้องค์กรมีความเจริญก้าวหน้า
4. ลดการเกิดปัญหาสุขภาพ การนำแนวทางปรัชญาเศรษฐกิจพอเพียงมาปรับใช้กับการดูแลสุขภาพด้วยการรับประทานอาหารและออกกำลังกายอย่างพอเหมาะ พร้อมหาความรู้ในการดูแลสุขภาพเพิ่มเติม ย่อมทำให้ทุกคนมีสุขภาพร่างกายแข็งแรง ไม่เกิดปัญหาโรคภัยไข้เจ็บตามมาภายหลัง
5. จากข้อดีข้างต้นที่กล่าวมานั้น จะเห็นได้ว่าหากนำแนวทางปรัชญาเศรษฐกิจพอเพียงมาใช้ ย่อมส่งผลให้ชีวิตมีแต่ความเจริญก้าวหน้าทั้งด้านการเงิน การงาน และสุขภาพ ยิ่งไปกว่านั้น ไม่ว่าจะเรียน วัยทำงาน หรือวัยเกษียณ ก็สามารถนำหลักการนี้ไปปรับใช้ให้เหมาะสมได้ทุกช่วงวัย

3.2 ประโยชน์ต่อหน่วยงานต้นสังกัด

การที่จะรับประยุกต์ใช้หลักปรัชญาเศรษฐกิจพอเพียงให้เหมาะสมสถานการณ์ และสำคัญที่“กระบวนการเรียนรู้ร่วมกันของคนที่เกี่ยวข้องทุกฝ่าย” โดยมีความยั่งยืนเป็นหัวใจสำคัญ

เมื่อนำกลับมาวิเคราะห์ใช้กับองค์กรปรัชญาเศรษฐกิจพอเพียงและการพัฒนาบุคลากรล้วนต่างให้ความสำคัญต่อความเป็นมนุษย์เช่นเดียวกัน ทั้ง 2 แนวทางต่างเห็นพ้องต้องกันว่า ความสำคัญเรื่องความมั่นคงของมนุษย์เป็นสิ่งสำคัญ และยิ่งส่งเสริมให้มีการพัฒนาบุคลากรเต็มที่ตามศักยภาพของตน โดยการดำเนินงานตามหลักปรัชญาเศรษฐกิจพอเพียงให้เกิดผลสำเร็จ จะต้องอาศัยหลักการสำคัญ 3 ประการ ในการประเมินความเป็นไปได้ต่างๆ และการตัดสินใจ

การนำหลักปรัชญาพอเพียง มาปฏิบัติกับการบริหารบุคลากรได้ คือ การให้คุณค่ากับบุคลากรและทุกคนมีสิทธิแสดงความคิดเห็นร่วมกันและเท่าเทียมกัน ซึ่งทั้ง 2 แนวคิดมีเป้าหมายสำคัญอยู่ที่การพัฒนาคนบนฐานความเชื่อว่าการพัฒนาหมายถึง กระบวนการที่ช่วยให้คนมีโอกาสในการที่จะปรับปรุงตนเอง และพัฒนาศักยภาพให้สามารถมีชีวิตที่มีคุณภาพ สร้างสรรค์ มีเสรีภาพและมีศักดิ์ศรี ที่สำคัญ ความพอเพียง” นั่นคือความพอดี ซึ่งมีความเชื่อว่าการพัฒนาต้องมีความยั่งยืนเสมอภาค เคารพธรรมชาติและใช้ทรัพยากรธรรมชาติด้วยความระมัดระวัง ไม่มากหรือน้อยจนเกินไปในทุกเรื่องและมุ่งหวังประโยชน์ระยะยาวมากกว่าระยะสั้น

ซึ่งข้อดีของการนำแนวคิดแบบพอเพียงมาใช้ในการบริหารคน ถือเป็นกาให้ความพอดีทั้งกับองค์กรและตัวของบุคลากรเอง

3.3 ประโยชน์ต่อสายงานหรือวงการในหัวข้อนั้นๆ

แนวทางปรัชญาเศรษฐกิจพอเพียง มีประโยชน์กับงานส่งเสริมและพัฒนาเกษตรกรทุกช่วงวัย วิธีชีวิตของเกษตรกรไทยในปัจจุบัน ได้รับผลกระทบจากการเปลี่ยนแปลง ด้านเศรษฐกิจ สังคม และสภาพแวดล้อมทางธรรมชาติทำให้มีต้นทุนการผลิตสูง มีรายได้ไม่เพียงพอและเป็นหนี้สิน จึงจำเป็นต้องปรับระบบการเกษตรของครัวเรือน ให้สอดคล้องกับสภาวะการผลิต และการตลาดในปัจจุบันตามความเหมาะสมของ ระบบนิเวศเกษตร โดยใช้แนวทางเศรษฐกิจพอเพียง ซึ่งจะทำให้ครัวเรือนเกษตรกร มีความมั่นคงในอาชีพ และมีคุณภาพชีวิตที่ดีอย่างยั่งยืนต่อไป เป็นการส่งเสริมให้ความรู้ในด้านลดรายจ่าย เพิ่มรายได้ ขยายโอกาส โดยเฉพาะการรวมกลุ่มเป็นวิสาหกิจชุมชนเพื่อจัดการทรัพยากรในพื้นที่ให้เป็นระบบ ทำให้เกิดรายจ่ายลดรายจ่าย คุณภาพชีวิตของคนในชุมชนอยู่ด้วยกันอย่างมีความสุขและประเทศชาติมีความยั่งยืน

3.4 กิจกรรมการขยายผลที่ได้ดำเนินการภายในระยะเวลา 60 วันนับจากวันสุดท้ายของโครงการ

1. จัดกิจกรรมอบรมถ่ายทอดความรู้ให้กับกลุ่มยุวเกษตรกรโดยใช้กระบวนการกลุ่มและการทำงานเป็นทีม ระหว่างวันที่ 5-6 และ 9 กันยายน 2567 จำนวนยุวเกษตรกร 135 คน
2. จัดอบรมการสร้างเครือข่ายเกษตรกรรุ่นใหม่ (YSF) ระหว่างวันที่ 18 กันยายน 2567 จำนวน ผู้เข้ารับการอบรม จำนวน 55 คน



(กิจกรรม เช่น การฝึกอบรมภายในหน่วยงาน การบรรยายให้กับทีมงาน บทความที่ลงจดหมายข่าวในหน่วยงาน เป็นต้น โดยสรุปรายละเอียดกิจกรรม พร้อมภาพประกอบ และใบลงชื่อผู้ร่วมกิจกรรม)

3.5 กิจกรรมการขยายผลที่จะดำเนินการภายใน 6 เดือนหลังเข้าร่วมโครงการ

1. อบรมเพิ่มศักยภาพวิสาหกิจชุมชนในการแปรรูปสินค้าเกษตร
2. อบรมกระบวนการกลุ่มยุวเกษตรกรในโรงเรียนตำรวจตระเวนชายแดน
3. อบรมเครือข่ายกลุ่มแม่บ้านเกษตรกร

(กิจกรรมขยายผล เช่น แผนงานกิจกรรมที่จะดำเนินการ เป็นต้น โดยส่งเอกสารสรุปรายละเอียดกิจกรรม พร้อมภาพประกอบ เมื่อเสร็จสิ้นกิจกรรมให้ส่วนวิเทศสัมพันธ์)

ส่วนที่ 4 เอกสารแนบ

- 4.1 กำหนดการฉบับล่าสุด (Program)
 - 4.2 เอกสารประกอบการประชุม/สัมมนา (Training Materials)
 - 4.3 ประวัติโดยสังเขปของวิทยากรบรรยาย (CV)
 - 4.4 รายงานก่อนการเดินทาง (Country Paper-Thailand)
 - 4.5 เอกสารนำเสนอผลงานหลังจากเข้าร่วมกิจกรรมกลุ่ม (Group Presentation)
-

หมายเหตุ

1. ตัวอักษรและขนาดของตัวอักษรที่ใช้ คือ Cordia New 14 pt.
2. รายงานการเข้าร่วมโครงการเอพีโอ ต้องจัดทำเป็นรายบุคคล และมีกำหนดจัดส่งภายในระยะเวลา 60 วันนับจากวันสุดท้ายของโครงการ
3. การจัดส่งรายงาน สามารถดำเนินการด้วยวิธีต่อไปนี้
 - ก. ในกรณีเอกสารแนบเป็นซอฟต์แวร์ให้บันทึกไฟล์รายงานและเอกสารแนบทั้งหมดลงแผ่นซีดีและจัดส่งมาทางไปรษณีย์ หรือ
 - ข. ในกรณีเอกสารแนบเป็นกระดาษ ให้ส่งไฟล์รายงานทางอีเมล (liaison@ftpi.or.th) และส่งสำเนาเอกสารแนบทั้งหมดมาทางไปรษณีย์ที่อยู่ ... ส่วนวิเทศสัมพันธ์ สถาบันเพิ่มผลผลิตแห่งชาติ
อาคารयाคูลท์ ชั้น 12 เลขที่ 1025 ถนนพหลโยธิน แขวงสามเสนใน เขตพญาไท กรุงเทพฯ 10400
4. การเผยแพร่ สามารถติดตามการเผยแพร่รายงานการเข้าร่วมโครงการเอพีโอหรือรายงานที่จัดทำโดยผู้เข้าร่วมโครงการเอพีโอในโครงการอื่นๆ ได้ที่ <http://www.ftpi.or.th/services/apo/apo-articles>
5. หากท่านไม่ดำเนินการจัดทำเอกสารหลังการสัมมนาตามเงื่อนไขข้างต้น ส่วนวิเทศสัมพันธ์จะจัดส่งหนังสือแจ้งการขึ้นทะเบียน Black list ไปยังหน่วยงานต้นสังกัด โดย (1) ในกรณีที่มิได้จัดส่งรายงาน จะขึ้นทะเบียนรายชื่อของท่านเป็นการถาวรและหน่วยงานต้นสังกัดเป็นระยะเวลา 2 ปี หรือ (2) ในกรณีจัดส่งเกินกำหนดระยะเวลา 60 วัน จะขึ้นทะเบียนรายชื่อของท่านเป็นระยะเวลา 2 ปี นับจากวันที่ส่งรายงาน ทั้งนี้ เพื่อใช้ประกอบในการพิจารณาเสนอชื่อเป็นผู้สมัครเข้าร่วมโครงการเอพีโอในครั้งต่อไป