

รายงานการเข้าร่วมโครงการเอพีไอ
24-CP-20-GE-TRC-A Training Course on Social Entrepreneurship
ระหว่างวันที่ 12–15 August 2024 ผ่านระบบ Zoom

จัดทำโดย ณัฐกร อสุณี ณ อยุธยา
ผู้จัดการทั่วไป สมาคมธุรกิจเพื่อสังคม
วันที่ 17 กันยายน 2567

ส่วนที่ 1 เนื้อหา/องค์ความรู้จากการเข้าร่วมโครงการ

1.1 ที่มาหรือวัตถุประสงค์ของโครงการ

โครงการ 24-CP-20-GE-TRC-A: Training Course on Social Entrepreneurship ดำเนินการจัดอบรมออนไลน์ระหว่างวันที่ 12-15 สิงหาคม 2567 โดยหน่วยงานเพิ่มผลผลิตแห่งประเทศไทย (National Productivity Organization, Bangladesh) และองค์การเพิ่มผลผลิตแห่งเอเชีย (Asian Productivity Organization หรือ APO)

วัตถุประสงค์ของโครงการ:

เนื่องจากความรู้และความเข้าใจเกี่ยวกับธุรกิจเพื่อสังคมยังคงเป็นเรื่องที่ใหม่และยังเป็นที่ต้องการเพื่อการพัฒนาแนวความคิดการประกอบการเพื่อสังคมที่มีความสัมพันธ์กับนวัตกรรมผลิตภาพและผลกระทบทางสังคมซึ่งจะส่งผลไปสู่การพัฒนากลยุทธ์และแนวปฏิบัติในการส่งเสริมการประกอบการเพื่อสังคมเพื่อส่งเสริมให้กิจการเพื่อสังคมสร้างผลกระทบทางสังคมได้ ซึ่งสอดคล้องกับแนวทางและวิสัยทัศน์ของ APO 2025 ที่เน้นความสำคัญของความยืดหยุ่น ความครอบคลุม และนวัตกรรมผ่านโครงการ 24-CP-20-GE-TRC-A: Training Course on Social Entrepreneurship อันมีจุดมุ่งหมายเพื่อให้สมาชิก APO ค้นคว้ากับแนวคิดและตัวอย่างของการประกอบการเพื่อสังคม และแสดงให้เห็นว่านวัตกรรมสามารถสร้างประโยชน์ทั้งทางเศรษฐกิจและสังคม และการส่งเสริมในกิจการเพื่อสังคมสามารถนำไปสู่การพัฒนาเศรษฐกิจและสังคมอย่างยั่งยืน

ที่มา: โดยวิสัยทัศน์ APO 2025 เน้นย้ำถึงความสำคัญของความยืดหยุ่น ความครอบคลุม และนวัตกรรม โดยสืบเนื่องมาจากหลักสูตรการฝึกอบรมนี้ ที่มีเป้าหมายเพื่อให้สมาชิก APO ได้ทำความรู้จักกับแนวคิดและตัวอย่างของการประกอบการเพื่อสังคม และแสดงให้เห็นว่านวัตกรรมสามารถสร้างประโยชน์ทางเศรษฐกิจและสังคมต่อสังคมได้อย่างไร และการส่งเสริมสิ่งเหล่านี้ในกิจการเพื่อสังคมสามารถช่วยพัฒนาสังคมและเศรษฐกิจให้ยั่งยืน ซึ่งกิจการเพื่อสังคมหมายถึงธุรกิจที่มีความสำคัญกับเป้าหมายทางสังคมมากกว่าผลกำไรในการตัดสินใจทั้งด้านการดำเนินงานและกลยุทธ์ โดยมุ่งแก้ปัญหาทางสังคมและสิ่งแวดล้อมและนำกำไรกลับมาลงทุนเพื่อบรรลุเป้าหมาย แม้ในแต่ละประเทศจะมีคำจำกัดความที่แตกต่างกัน แต่กิจการเพื่อสังคมมักถูกมองว่าเป็นหน่วยเศรษฐกิจที่อยู่ตรงจุดตัดระหว่างธุรกิจกับการทำประโยชน์ต่อสังคม โดยเป็นผู้นำทางด้านนวัตกรรมที่สร้างคุณค่าทางเศรษฐกิจ พร้อมกับขับเคลื่อนผลกระทบทางสังคมและสิ่งแวดล้อม การส่งเสริมการประกอบการเพื่อสังคมจึงกลายเป็นกลยุทธ์สำคัญสำหรับการสร้างนวัตกรรมทางสังคมและการเติบโตทางเศรษฐกิจและสังคมอย่างยั่งยืน และครอบคลุม

ตามรายงานของ World Economic Forum ในปี 2024 กิจการเพื่อสังคมทั่วโลกสร้างรายได้ประมาณ 2 ล้านล้านดอลลาร์สหรัฐต่อปี และสร้างงานได้เกือบ 200 ล้านตำแหน่ง อย่างไรก็ตาม ความสำคัญของการประกอบการเพื่อสังคมยังคงไม่ได้รับการยอมรับเท่าที่ควร ซึ่งส่งผลต่อศักยภาพในการมีส่วนร่วมของกิจการเพื่อสังคม จึงมีความจำเป็นที่จะต้องสร้างความตระหนักรู้เกี่ยวกับการประกอบการเพื่อสังคมและพัฒนาสภาพแวดล้อมที่เอื้ออำนวยต่อการเติบโต

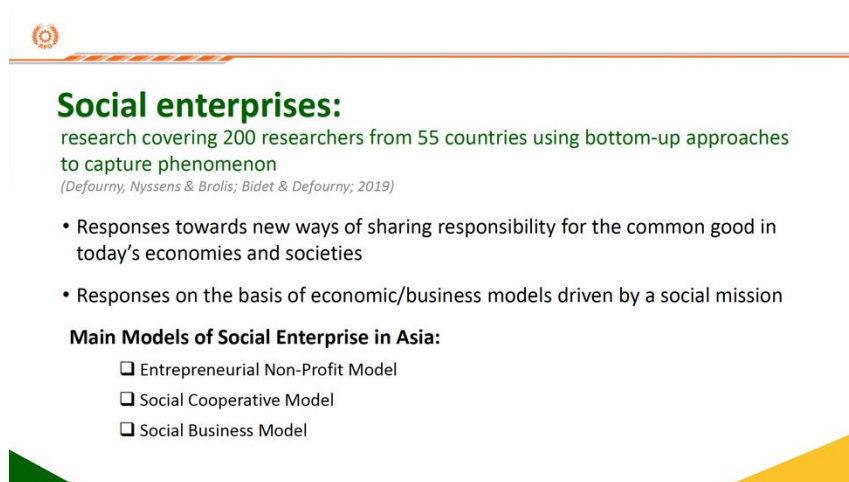
1.2 เนื้อหา/องค์ความรู้ที่ได้จากกิจกรรมต่างๆ

โครงการ 24-CP-20-GE-TRC-A: Training Course on Social Entrepreneurship ระหว่างวันที่ 12 ถึง 15 สิงหาคม 2567 ผ่านระบบ Zoom จัดขึ้นโดยมีรูปแบบการบรรยายและการนำเสนอกรณีศึกษาโดยวิทยากร ในส่วนของกรบรรยายและกรณีศึกษาประกอบด้วยหัวข้อต่าง ๆ ได้แก่:

1. Social Entrepreneurship: What, Why and How โดย Dr. Marie Lisa Dacanay ได้นำเสนอแนวทางการประกอบการทางสังคม โดยมีรายละเอียดดังนี้

การประกอบการทางสังคมหรือธุรกิจเพื่อสังคม ได้กลายเป็นพลังสำคัญระดับโลกที่ผสมผสานความเชี่ยวชาญทางธุรกิจกับนวัตกรรมเพื่อแก้ไขปัญหาสังคมที่สำคัญ ซึ่งการประกอบการทางสังคมเป็นรูปแบบของธุรกิจที่เน้นผลกระทบทางสังคมควบคู่ไปกับความยั่งยืนทางการเงิน ซึ่งมุ่งสร้างแนวทางใหม่ ๆ ที่สร้างสรรค์และยั่งยืนเพื่อพัฒนาความเป็นอยู่ของสังคม ในสหรัฐอเมริกาและยุโรป การประกอบการทางสังคมเริ่มเติบโตเป็นการตอบสนองต่อภาวะเศรษฐกิจถดถอยในทศวรรษ 1970 และ 1980 ซึ่งผู้บรรยายได้แบ่งปันข้อมูลเชิงลึกเกี่ยวกับการเติบโตระดับโลกและรูปแบบเฉพาะของการประกอบการทางสังคมว่า ในเอเชีย ผู้ประกอบการทางสังคมมีบทบาทสำคัญในการพัฒนาเศรษฐกิจ โดยเฉพาะในประเทศที่มีความยากจนสูง โดยรูปแบบหลักของผู้ประกอบการทางสังคมในเอเชีย 3 ประเภท คือ:

1. องค์กรไม่แสวงหาผลกำไรเชิงธุรกิจ,
2. สหกรณ์เพื่อสังคม, และ
3. ธุรกิจเพื่อสังคม



รูปที่ 1 รูปแบบหลักของผู้ประกอบการทางสังคมในเอเชีย

โดยมีตัวอย่างที่เป็นกรณีศึกษาประกอบข้อมูลการบรรยายในภูมิภาคเอเชีย ซึ่งมีผู้ประกอบการทางสังคมที่สร้างผลกระทบหลายแห่ง เช่น

- Virtualahan ในฟิลิปปินส์ ซึ่งเป็นโรงเรียนออนไลน์สำหรับคนพิการ และได้ช่วยเหลือผู้ที่มาจากพื้นฐานที่ขาดแคลน
- Lemon Farm Cooperative ในประเทศไทย ร่วมมือกับ Fisherfolk Enterprise เพื่อส่งเสริมการทำประมงที่ยั่งยืน
- Selyn ในศรีลังกา ที่เน้นส่งเสริมศักยภาพของสตรีในชนบท

โดยผู้บรรยายได้นำเสนอข้อมูลที่เป็นกรณีศึกษาที่เกี่ยวกับนโยบายภาครัฐที่สนับสนุนการประกอบการทางสังคมในเอเชีย เช่น

- ประเทศไทย ผ่านพระราชบัญญัติส่งเสริมผู้ประกอบการทางสังคม ปี 2562
- เวียดนาม ได้รับรองผู้ประกอบการทางสังคมตามกฎหมายว่าด้วยบริษัทในปี 2558
- มาเลเซีย ได้เปิดตัวกรอบการดำเนินงานสำหรับผู้ประกอบการทางสังคมเพื่อส่งเสริมศักยภาพและขีดความสามารถ

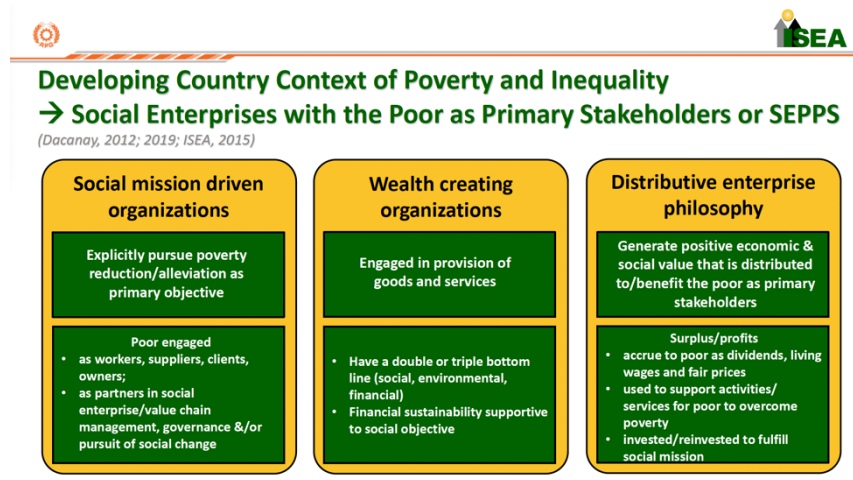


รูปที่ 2 SDGs ที่เกี่ยวข้องกับการขับเคลื่อนของกิจการเพื่อสังคม

ผู้บรรยายได้นำเสนอแนวทางการประกอบการทางสังคมในเอเชียว่ามีบทบาทสำคัญในการสร้างเศรษฐกิจที่ยั่งยืนและเป็นธรรม ผู้ประกอบการทางสังคมช่วยให้ชุมชนที่อ่อนแอสามารถสร้างเศรษฐกิจที่มีเสถียรภาพยิ่งขึ้น โดยการร่วมมือจากภาครัฐ บริษัทเอกชน และองค์กรระหว่างประเทศ ผู้ประกอบการทางสังคมจะเป็นพันธมิตรที่สำคัญในการเติบโตแบบครอบคลุมและการบรรลุเป้าหมายการพัฒนาที่ยั่งยืน ซึ่งสรุปได้เป็นประเด็น ดังนี้

- ภาพรวมของผู้ประกอบการทางสังคม: การประกอบการทางสังคมคือการใช้วิธีการเชิงนวัตกรรมเพื่อแก้ไขปัญหาสังคม โดยผสมเครื่องมือทางธุรกิจเข้ากับการพัฒนาสังคม ตัวอย่างจากสหรัฐอเมริกา ยุโรป และประเทศกำลังพัฒนาแสดงให้เห็นการเติบโตจากการตอบสนองต่อวิกฤตเศรษฐกิจและช่องว่างในการดูแลจากรัฐ
- ผู้ประกอบการทางสังคมในเอเชียกำลังพัฒนา: ในเอเชีย ผู้ประกอบการทางสังคมมีบทบาทสำคัญในการบรรเทาความยากจน โดยมีรูปแบบที่หลากหลาย เช่น องค์กรไม่แสวงหาผลกำไรเชิงธุรกิจ สหกรณ์เพื่อสังคม และธุรกิจเพื่อสังคม ที่มุ่งประโยชน์ไปยังชุมชนที่ด้อยโอกาส
- ตัวอย่างผู้ประกอบการทางสังคมที่สำคัญ: ตัวอย่างเช่น Virtualahan ในฟิลิปปินส์ ที่มุ่งฝึกอบรมคนพิการในการทำงานออนไลน์ และ Lemon Farm Cooperative ในประเทศไทย ที่ส่งเสริมผลิตภัณฑ์จากการประมงและเกษตรที่ยั่งยืน
- นโยบายภาครัฐในเอเชีย: หลายประเทศในเอเชีย เช่น ไทย เวียดนาม และมาเลเซีย ได้สนับสนุนนโยบายที่ส่งเสริมผู้ประกอบการทางสังคม โดยมีกรอบกฎหมาย การระดมทุน และสิทธิประโยชน์ทางภาษี เพื่อให้ผู้ประกอบการทางสังคมสามารถดำเนินงานต่อไปและบรรลุเป้าหมายการพัฒนาที่ยั่งยืน (SDGs)
- อนาคตของผู้ประกอบการทางสังคม: ผู้ประกอบการทางสังคมได้แสดงให้เห็นถึงผลกระทบในด้านการพัฒนาที่ครอบคลุม โดยเฉพาะสำหรับกลุ่มที่ด้อยโอกาส การสนับสนุนจากภาครัฐสามารถช่วยให้ผู้ประกอบการทางสังคมมีบทบาทในการเติบโตที่ครอบคลุมและบรรลุเป้าหมายการพัฒนาที่ยั่งยืนในภูมิภาคเอเชีย

2. Social Enterprise Stakeholder Engagement Models and Social Impact โดย Dr. Marie Lisa Dacanay



รูปที่ 3 รูปแบบการมีส่วนร่วมของผู้มีส่วนได้ส่วนเสียในกิจการเพื่อสังคมและผลกระทบต่อความยากจน

ได้นำเสนอรูปแบบการมีส่วนร่วมของผู้มีส่วนได้ส่วนเสียในกิจการเพื่อสังคมและผลกระทบต่อความยากจน เพราะกิจการเพื่อสังคมมีบทบาทสำคัญในการแก้ไขปัญหาความยากจนและความเหลื่อมล้ำในประเทศกำลังพัฒนา โดย Dr. Marie Lisa Dacanay จากสถาบันการประกอบการเพื่อสังคมในเอเชีย เน้นย้ำถึงรูปแบบต่างๆ ของการมีส่วนร่วมของผู้มีส่วนได้ส่วนเสียและผลกระทบต่อความยากจน ผ่านแนวทางกิจการเพื่อสังคมที่มีคนยากจนเป็นผู้มีส่วนได้ส่วนเสียหลัก (SEPPS) เป็นองค์กรที่ขับเคลื่อนด้วยภารกิจทางสังคมเพื่อบรรเทาความยากจน พวกเขาให้คนยากจนมีส่วนร่วมในฐานะคนงาน ผู้จัดการ ลูกค้า หรือเจ้าของ และปฏิบัติตามปรัชญาองค์กรแบบกระจายผลประโยชน์ กิจการเหล่านี้ให้บริการหลัก 3 ประเภท:

1. บริการเชิงธุรกิจ: ช่วยให้คนยากจนเป็นคนงาน ผู้จัดการ หรือผู้ประกอบการที่มีประสิทธิภาพ
2. บริการด้านการรวมกลุ่มทางสังคม: จัดให้มีการเข้าถึงความต้องการขั้นพื้นฐานและบริการทางสังคม
3. บริการเชิงการเปลี่ยนแปลง: ช่วยให้คนยากจนเอาชนะข้อจำกัดด้านความสามารถ

ซึ่งผู้บรรยายนำเสนอรูปแบบการมีส่วนร่วมของผู้มีส่วนได้ส่วนเสีย 3 รูปแบบ:

1. รูปแบบควบคุม: คนยากจนเป็นผู้รับประโยชน์แบบไม่มีส่วนร่วม
2. รูปแบบความร่วมมือ: คนยากจนเป็นหุ้นส่วนที่กระตือรือร้น
3. รูปแบบการเสริมพลัง: คนยากจนเป็นหุ้นส่วนในการเปลี่ยนแปลง

การนำเสนอนี้ศึกษากรณีศึกษา 3 กรณีจากฟิลิปปินส์เพื่อแสดงให้เห็นถึงรูปแบบเหล่านี้:

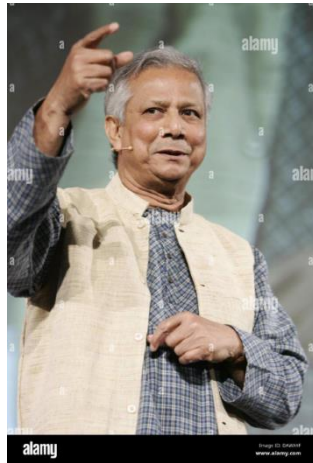
1. Tahanang Walang Hagdanan (TWH): เริ่มต้นด้วยรูปแบบควบคุม TWH เปลี่ยนไปใช้รูปแบบความร่วมมือ โดยให้การจ้างงานและบริการแก่ผู้พิการ
2. Alter Trade Foundation Inc. (ATFI) และ Negros Organic Fair Trade Association (NOFTA): ใช้รูปแบบการเสริมพลัง พวกเขาเปลี่ยนแปลงแรงงานภาคเกษตรให้เป็นผู้นำเกษตรกรที่มีความเป็นผู้ประกอบการ
3. Bote Central และ Philippine Coffee Alliance: ใช้การผสมผสานระหว่างรูปแบบความร่วมมือและการเสริมพลัง พวกเขาพัฒนาวิสาหกิจกาแฟในชุมชน โดยเฉพาะอย่างยิ่งเป็นประโยชน์ต่อชนพื้นเมือง

แนวคิดสำคัญจากกรณีศึกษาเหล่านี้คือ รูปแบบการมีส่วนร่วมที่แตกต่างกันนำไปสู่ผลลัพธ์ที่ต่างกัน รูปแบบการเสริมพลังแสดงให้เห็นถึงผลกระทบที่สำคัญที่สุดต่อการลดความยากจนและการพัฒนาขีดความสามารถ ช่วยให้คนยากจนสามารถเป็นผู้มีส่วนร่วมที่กระตือรือร้นในการพัฒนาตนเองและในการสร้างกิจการเพื่อสังคมที่ยั่งยืน

โดยสรุป Dr. Marie Lisa Dacanay ได้เน้นย้ำและนำเสนอว่ากิจกรรมเพื่อสังคมสามารถเพิ่มผลกระทบต่อการลดความยากจนได้สูงสุดโดยการมุ่งไปสู่รูปแบบการมีส่วนร่วมที่มีความร่วมมือและการเสริมพลังมากขึ้นกับคนยากจน แนวทางนี้ไม่เพียงแต่ให้ประโยชน์ในทันที แต่ยังสร้างขีดความสามารถในระยะยาวและแก้ไขปัญหาความยากจนอย่างยั่งยืน

3. Entrepreneurship for Both Purpose and Profit: Lessons from Bangladesh โดย Abul Kashem Muhammad Shaheen

ได้นำเสนอและแบ่งปันบทเรียนเกี่ยวกับการประกอบการเพื่อวัตถุประสงค์และกำไรโดยนำตัวอย่างมาจากประเทศบังกลาเทศ โดยในแวดวงธุรกิจและการพัฒนาสังคม บังกลาเทศได้ก้าวขึ้นมาเป็นผู้บุกเบิกในการผสมผสานการประกอบการเข้ากับผลกระทบทางสังคม แนวทางนี้ มักเรียกว่าการประกอบการเพื่อสังคมหรือการประกอบการที่ขับเคลื่อนด้วยวัตถุประสงค์ มุ่งที่จะบรรลุวัตถุประสงค์ทางสังคม สิ่งแวดล้อม หรือวัฒนธรรม ควบคู่ไปกับผลตอบแทนทางการเงิน เรื่องราวความสำเร็จจากบังกลาเทศ โดยเฉพาะอย่างยิ่งโมเดลธนาคารกรามีน ได้สร้างแรงบันดาลใจให้กับโครงการที่คล้ายคลึงกันทั่วโลกและให้บทเรียนที่มีคุณค่าสำหรับผู้ประกอบการและผู้กำหนดนโยบายที่มีความทะเยอทะยาน

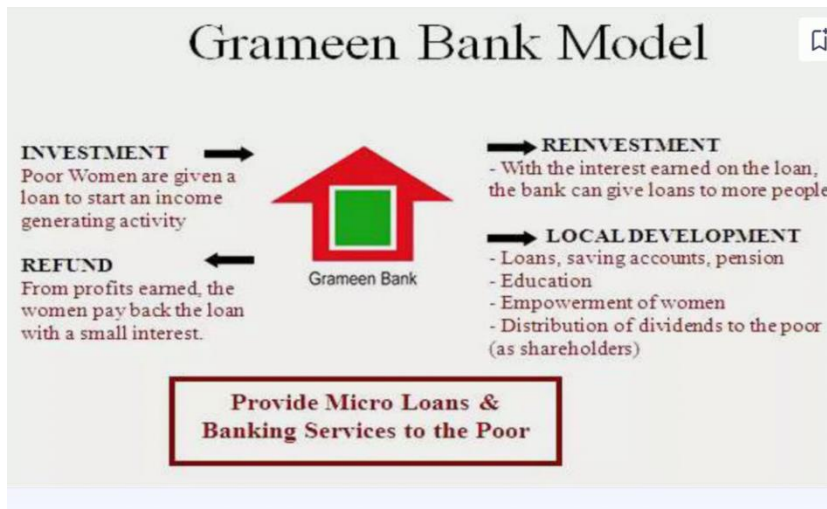


รูปที่ 4 ดร. มูฮัมมัด ยูนุส ผู้ซึ่งเป็นหัวใจสำคัญของการเคลื่อนไหวด้านการประกอบการเพื่อสังคมของบังกลาเทศ

ตัวอย่างที่ทางผู้บรรยายนำเสนอคือ ดร. มูฮัมมัด ยูนุส ผู้ซึ่งเป็นหัวใจสำคัญของการเคลื่อนไหวด้านการประกอบการเพื่อสังคมของบังกลาเทศ ซึ่งวิสัยทัศน์ของ ดร. ยูนุส ถูกหล่อหลอมจากความยากจนที่เขาได้เห็นรอบตัว ซึ่งนำไปสู่การพัฒนาโซลูชันนวัตกรรมเพื่อเสริมพลังให้คนยากจน โดยเฉพาะผู้หญิง ผ่านการเงินรายย่อย ปรัชญาของ ดร. ยูนุส สรุปได้ในคำพูดของเขาที่ว่า "มนุษย์ทุกคนเกิดมาเป็นผู้ประกอบการ บางคนได้รับโอกาสที่จะปลดปล่อยศักยภาพนั้น" ความเชื่อในศักยภาพของมนุษย์นี้ผลักดันให้เขาสร้างระบบที่สามารถปลดล็อกจิตวิญญาณของการประกอบการในกลุ่มคนที่ยากจนที่สุดของสังคม

ผู้บรรยายนำเสนอโมเดลธนาคารกรามีน ซึ่งก่อตั้งขึ้นในปี พ.ศ. 2526 ได้ปฏิบัติแนวคิดการธนาคารสำหรับคนยากจน โมเดลของธนาคารนี้อยู่บนพื้นฐานของหลักการสำคัญหลายประการ:

1. มุ่งเน้นที่คนยากจน โดยเฉพาะผู้หญิง
2. การให้เงินกู้ขนาดเล็ก (โดยปกติน้อยกว่า 200 ดอลลาร์สหรัฐ)
3. โมเดลการให้กู้ยืมแบบกลุ่ม
4. เน้นการศึกษาทางการเงินและการออม
5. อัตราดอกเบี้ยต่ำและไม่ต้องมีหลักประกัน



รูปที่ 5 รูปแบบโมเดลของธนาคารกรามีน

ความสำเร็จของโมเดลนี้เห็นได้ชัดจากผลกระทบทางสังคม โดยภายในปี พ.ศ. 2563 ธนาคารกรามีนมีผู้กู้ยืมมากกว่า 9 ล้านคน โดย 97% เป็นผู้หญิง อัตราการชำระคืนของธนาคารอยู่ที่ประมาณ 98% อย่างสม่ำเสมอ ซึ่งทำลายความเชื่อดั้งเดิมที่ว่าคนยากจนไม่มีความน่าเชื่อถือทางเครดิต ยิ่งไปกว่านั้นผู้บรรยายได้เล่าถึงประสบการณ์ของประเทศบังกลาเทศผ่านการนำเสนอแนวปฏิบัติที่ดีที่สุดหลายประการสำหรับการประกอบกิจการที่ขับเคลื่อนด้วยวัตถุประสงค์ ดังนี้

- การบูรณาการภารกิจทางสังคมเข้ากับการดำเนินงานทางธุรกิจหลัก: ธุรกิจหลักของธนาคารกรามีนในการให้สินเชื่อรายย่อยมีส่วนโดยตรงต่อภารกิจในการขจัดความยากจน
- การสร้างโมเดลธุรกิจแบบครอบคลุม: องค์กรอย่าง BRAC ดำเนินกิจการที่เสริมพลังให้ชุมชนชายขอบในขณะที่สร้างผลกำไรเพื่อสนับสนุนโครงการทางสังคม
- การใช้เทคโนโลยีเพื่อประโยชน์ทางสังคม: bKash บริษัทบริการทางการเงินผ่านมือถือ ได้เพิ่มการเข้าถึงบริการทางการเงินโดยให้บริการธนาคารแก่ประชากรที่ไม่มีบัญชีธนาคาร
- การร่วมมือกับรัฐบาลและพันธมิตรระหว่างประเทศ: ความร่วมมือของ BRAC กับรัฐบาลและองค์กรระหว่างประเทศ ช่วยขยายผลกระทบอย่างมีนัยสำคัญ

โดยมีการอ้างอิงถึงความสำเร็จของบุคคลที่ได้ผลกระทบของโครงการข้างต้น ดังนี้

- สุลตানা เบกุม: เริ่มธุรกิจตัดเย็บเสื้อผ้าด้วยเงินกู้ก้อนเล็ก ปรับปรุงสภาพความเป็นอยู่ของครอบครัวและการศึกษาของลูก ๆ
- โมทิซูล อิสลาม: เกษตรกรรายย่อยที่เพิ่มผลผลิตและรายได้ผ่านเครื่องมือการเกษตรและเมล็ดพันธุ์ที่ดีขึ้น โดยได้รับการสนับสนุนทางการเงินจากสินเชื่อรายย่อย
- คาดิจา คาทูน: เปลี่ยนจากแม่บ้านเป็นเจ้าของฟาร์มสัตว์ปีกที่ประสบความสำเร็จ กลายเป็นผู้ประกอบการที่ได้รับความเคารพในชุมชนของเธอ

สุดท้ายแล้ว ผู้บรรยายได้นำเสนอความสำเร็จของโมเดลธนาคารกรามีนได้นำไปสู่การทำซ้ำในหลายประเทศ ยกตัวอย่างเช่น

- BancoSol ในโบลิเวีย
- SHARE Microfin Limited ในอินเดีย
- FINCA ดำเนินงานในกว่า 20 ประเทศ

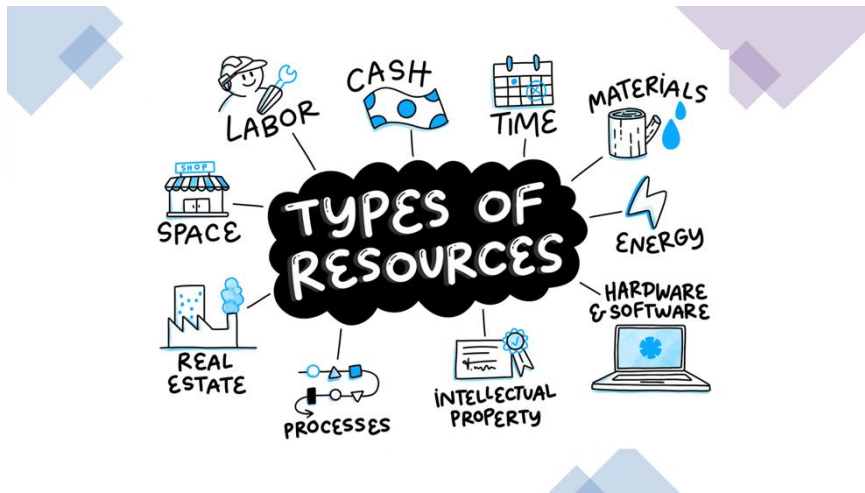
4. Training Course on Social Entrepreneurship: Financing Strategy โดย Buyoung Cho

ได้นำเสนอกลยุทธ์การเงินสำหรับกิจการเพื่อสังคมและการสร้างชุมชนที่ยั่งยืนโดยเน้นที่กลยุทธ์การเงินสำหรับกิจการเพื่อสังคมที่นำโดยผู้หญิง ซึ่งผู้บรรยายได้นำแนวทางมาจาก CAMP International เป็นองค์กรพัฒนาเอกชน (NGO) ที่ทุ่มเทให้การพัฒนาระหว่างประเทศ และยึดมั่นในแนวหน้าของการสร้างชุมชนที่ยั่งยืนที่ตั้งอยู่บนหลักการสิทธิมนุษยชน และเศรษฐกิจความเป็นน้ำหนึ่งใจเดียวกันทางสังคม กิจการเพื่อสังคมที่โดดเด่นสองแห่งคือ:

1. IGTING: กิจการเพื่อสังคมที่นำโดยผู้หญิง เน้นด้านการเย็บผ้า
2. NATURELINK: กิจการเพื่อสังคมด้านการเกษตร ซึ่งนำโดยผู้หญิงเช่นกัน

ทั้งสองกิจการนี้แสดงให้เห็นว่ากิจการเพื่อสังคมสามารถเสริมพลังให้กับชุมชนชายขอบ โดยเฉพาะผู้หญิง ด้วยการสร้างโอกาสทางเศรษฐกิจและส่งเสริมแนวปฏิบัติที่ยั่งยืน โดยผู้บรรยายได้นำเสนอหลักสูตรการฝึกอบรมที่เน้นย้ำถึงสามองค์ประกอบสำคัญสำหรับความสำเร็จของกิจการเพื่อสังคมผ่าน 3 หลักการ คือ

1. การทำแผนที่ทรัพยากร
2. การสร้างเครือข่าย
3. การพัฒนาโมเดลธุรกิจ



รูปที่ 6 แผนที่ทรัพยากรของผู้ประกอบการทางสังคม

การทำแผนที่ทรัพยากร

การทำแผนที่ทรัพยากรเกี่ยวข้องกับการระบุและใช้ประโยชน์จากสินทรัพย์ที่มีอยู่ในชุมชนหรือองค์กร กระบวนการนี้ช่วยให้ผู้ประกอบการเพื่อสังคมเข้าใจจุดแข็ง จุดอ่อน และโอกาสที่อาจเกิดขึ้น การทำแผนที่ทรัพยากรอย่างละเอียดช่วยให้ผู้ประกอบการสามารถตัดสินใจเกี่ยวกับการจัดสรรความพยายามและการลงทุนได้อย่างมีประสิทธิภาพ

การสร้างเครือข่าย

การสร้างเครือข่ายที่แข็งแกร่งเป็นสิ่งสำคัญสำหรับการเติบโตและความยั่งยืนของกิจการเพื่อสังคม โดยผู้บรรยายได้เน้นย้ำถึงผู้มีส่วนได้ส่วนเสียสำคัญที่ผู้ประกอบการเพื่อสังคมควรพิจารณาในการสร้างความสัมพันธ์ ดังนี้

- หน่วยงานรัฐบาล
- องค์กรไม่แสวงหาผลกำไร
- ชุมชนพันธมิตร
- บริษัทภาคเอกชน
- นักลงทุน

- พันธมิตรทางธุรกิจและสมาคม
- หน่วยงานระหว่างประเทศ
- กิจกรรมเพื่อสังคมอื่นๆ
- ชีพพลายเออร์และผู้ซื้อ

การสร้างเครือข่ายที่มีประสิทธิภาพสามารถนำไปสู่การเป็นพันธมิตรที่มีคุณค่า โอกาสในการระดมทุน และการแบ่งปันความรู้ที่สามารถผลักดันกิจการเพื่อสังคมให้ก้าวหน้า

การพัฒนาโมเดลธุรกิจ

โมเดลธุรกิจที่แข็งแกร่งเป็นรากฐานของกิจการที่ประสบความสำเร็จทุกประเภท ไม่ว่าจะ เป็นกิจการเพื่อสังคมหรือไม่ก็ตาม สำหรับกิจการเพื่อสังคม โมเดลธุรกิจต้องสร้างสมดุลระหว่างความยั่งยืนทางการเงินและผลกระทบทางสังคม ผู้บรรยายเน้นย้ำถึงความสำคัญของการกำหนดเป้าหมายที่ชัดเจนและการสร้างกลยุทธ์ที่สอดคล้องกับทั้งภารกิจทางสังคมและความเป็นไปได้ทางเศรษฐกิจของกิจการ นอกเหนือไปจากนั้น ผู้บรรยายยังได้นำเสนอและแนะนำกรอบแนวคิดสำหรับการจัดหาเงินทุนสำหรับกิจการเพื่อสังคม ที่รู้จักกันในโมเดล สามซี (Three C's) ประกอบไปด้วย

1. เครดิต (Credit): การเข้าถึงทรัพยากรทางการเงินเป็นสิ่งสำคัญสำหรับการเติบโตและความยั่งยืนของกิจการเพื่อสังคม ซึ่งอาจรวมถึงเงินกู้แบบดั้งเดิม ไมโครไฟแนนซ์ หรือกลไกการเงินนวัตกรรมที่ปรับให้เหมาะกับกิจการเพื่อสังคม
2. การเชื่อมโยง (Connection): การสร้างความสัมพันธ์กับผู้ให้ทุน พันธมิตร และผู้สนับสนุนที่มีศักยภาพเป็นสิ่งสำคัญ การเชื่อมโยงเหล่านี้สามารถให้ทั้งการสนับสนุนทางการเงินและความเชี่ยวชาญและทรัพยากรที่มีค่า
3. ความคิดสร้างสรรค์ (Creativity): ผู้ประกอบการเพื่อสังคมมักต้องคิดนอกกรอบเมื่อเกี่ยวกับการจัดหาเงินทุน ซึ่งอาจเกี่ยวข้องกับการสำรวจรูปแบบการระดมทุนทางเลือก เช่น การระดมทุนจากมวลชน (crowdfunding) การลงทุนเพื่อผลกระทบ (impact investing) หรือโครงสร้างการเงินแบบผสมผสานที่รวมเงินให้เปล่ากับกิจกรรมที่สร้างรายได้

ผู้บรรยายได้สรุปในส่วนสุดท้ายว่าการประกอบการทางสังคมเป็นแนวทางที่ทรงพลังในการแก้ไขปัญหาสังคมพร้อมกับสร้างโอกาสทางเศรษฐกิจที่ยั่งยืน โดยการมุ่งเน้นไปที่การวางแผนทรัพยากร การสร้างเครือข่าย และการพัฒนารูปแบบธุรกิจที่แข็งแกร่ง ผู้ประกอบการทางสังคมสามารถเพิ่มโอกาสในการประสบความสำเร็จได้ โดยมีการกำหนดกรอบกลยุทธ์การเงินที่ประกอบด้วย เครดิต การเชื่อมต่อ และความคิดสร้างสรรค์ เป็นแนวทางที่มีคุณค่าสำหรับการจัดหาทรัพยากรที่จำเป็นเพื่อนำแนวคิดนวัตกรรมมาสู่การปฏิบัติที่สร้างผลกระทบ

ในขณะที่เราก้าวไปข้างหน้าในโลกที่มีความซับซ้อนมากขึ้น บทบาทของผู้ประกอบการทางสังคมในการขับเคลื่อนการเปลี่ยนแปลงในเชิงบวกนั้นไม่สามารถมองข้ามได้ ด้วยการผสมผสานความชำนาญทางธุรกิจกับความมุ่งมั่นในผลกระทบทางสังคม องค์กรเหล่านี้กำลังเปิดทางสู่นาคตที่เท่าเทียมและยั่งยืนยิ่งขึ้น ซึ่งแนวทางต่างๆ ที่มาจากประเทศอื่นๆ อย่างฟิลิปปินส์ หรือเกาหลีใต้ นั้น ค่อนข้างเป็นแนวทางและทิศทางที่มีความคล้ายคลึงกับรูปแบบระบบนิเวศธุรกิจเพื่อสังคมในประเทศไทยทั้งในด้านขอบเขตการดำเนินงาน และความท้าทาย ซึ่งสามารถนำมาปรับใช้ และปรับปรุงจากกรณีศึกษาต่างๆ เพื่อนำมาเป็นแนวทางการพัฒนาการดำเนินธุรกิจเพื่อสังคมในประเทศไทยต่อไป

ส่วนที่ 2 ประโยชน์ที่ได้รับและการขยายผลจากการเข้าร่วมโครงการ

- ประโยชน์ต่อตนเอง
 - ได้รับความรู้เกี่ยวกับแนวทางการดำเนินกิจการเพื่อสังคมและรูปแบบการจัดตั้งธุรกิจเพื่อสังคมในภูมิภาคเอเชีย
 - ได้รับความรู้เกี่ยวกับแนวทางและโมเดลการดำเนินกิจการเพื่อสังคมในเชิงธุรกิจเพื่อสร้างความยั่งยืน
 - ได้รับรู้และเรียนรู้ความคิดด้านการจัดการธุรกิจเพื่อสังคมและเห็นตัวอย่างกรอบแนวทางการจัดการของประเทศต่าง ๆ
- ประโยชน์ต่อหน่วยงานต้นสังกัด
 - ได้สร้างเครือข่ายความร่วมมือกับผู้เข้าร่วมโครงการจากประเทศต่าง ๆ เพื่อแลกเปลี่ยนองค์ความรู้และแนวทางความร่วมมือในอนาคตต่อไป โดยเฉพาะด้านเกี่ยวกับโมเดลธุรกิจเพื่อสังคม
- ประโยชน์ต่อสายงานหรือวงการวิชาชีพในหัวข้อนั้นๆ
 - ในฐานะหน่วยงานเอกชนที่เกี่ยวข้องกับการพัฒนางานธุรกิจเพื่อสังคม จะนำแนวคิดมุมมอง และวิธีการในการดำเนินธุรกิจเพื่อสังคมมาปรับปรุง พัฒนาให้วงการได้เข้มแข็งยิ่งขึ้น ตลอดจนถ่ายทอดความรู้และทักษะสู่นักศึกษา ผู้ประกอบการรุ่นใหม่ และประชาชนที่สนใจ เพื่อเตรียมความพร้อมต่อการปรับตัวของอุตสาหกรรมธุรกิจเพื่อสังคมในประเทศไทย รวมทั้งให้คำปรึกษาแนะนำแก่ องค์กรภาครัฐ ภาคเอกชนในการปรับตัวของธุรกิจให้สอดคล้องกับนโยบายของประเทศไทยที่มีแนวนโยบายในการขยายการเติบโตของธุรกิจเพื่อสังคม
- กิจกรรมการขยายผลที่ได้ดำเนินการภายในระยะเวลา 60 วันนับจากวันสุดท้ายของโครงการ
 - หลังจากผ่านการอบรมในโครงการแล้ว ข้าพเจ้าได้นำความรู้ที่ได้รับจากการอบรมในเรื่องแนวทางและรูปแบบของการดำเนินกิจการเพื่อสังคม และนวัตกรรมต่างๆที่ส่งเสริมสนับสนุนธุรกิจเพื่อสังคมเพื่อสอดคล้องกับ SDGs และแนวโน้มของตลาดด้านความยั่งยืน ผสมผสานกับการลงทุนทางสังคมเผยแพร่ประชาสัมพันธ์ในรูปแบบบรรยายภายในองค์กร และหน่วยงานภายนอกที่เกี่ยวข้องกับการพัฒนาอย่างยั่งยืน และการพัฒนาธุรกิจเพื่อสังคมในประเทศไทย เพื่อเป็นการแบ่งปันข้อมูลและให้บุคลากรในสังกัดและบุคคลทั่วไปสามารถนำข้อมูลไปใช้ ประโยชน์ต่อได้
- กิจกรรมการขยายผลที่จะดำเนินการภายใน 6 เดือนหลังเข้าร่วมโครงการ
 - แผนงานที่จะดำเนินการในระยะเวลา 6 เดือนข้างหน้า จะดำเนินการสร้างเครือข่ายความร่วมมือกับผู้เข้าร่วมโครงการจากประเทศต่าง ๆ และในประเทศไทย เพื่อแลกเปลี่ยนองค์ความรู้และแนวทาง ความร่วมมือในอนาคต โดยได้มีการวางแผนกิจกรรมที่ส่งเสริมความร่วมมือกับหน่วยงานในประเทศไทยเป็นจุดเริ่มต้น อาทิเช่น สถาบันการศึกษา และหน่วยงานภาคเอกชน ภาคประชาสังคม เช่น การบรรยายให้ความรู้ การสัมมนาแบบออนไลน์ และการจัดกิจกรรมเพื่อส่งเสริมความรู้ความเข้าใจ ซึ่งจะขยายผลไปสู่ความร่วมมือระหว่างประเทศในลำดับถัดไป