

รายงานการเข้าร่วมโครงการเอพีโอ  
24-CL-32-GE-CON-A Conference on Productivity Gainsharing for Rural Development  
ระหว่างวันที่ 2-3 ตุลาคม 2567  
ณ กรุงเวียงจันทน์ สาธารณรัฐประชาธิปไตยประชาชนลาว

จัดทำโดย นางสาวกชพร สุขจิตภิญโญ  
นักวิจัย 4 สถาบันวิจัยและพัฒนาพื้นที่สูง (องค์การมหาชน)  
วันที่ 17 พฤศจิกายน 2567

ส่วนที่ 1 เนื้อหา/องค์ความรู้จากการเข้าร่วมโครงการ

1.1 ที่มาหรือวัตถุประสงค์ของโครงการโดยย่อ

การประชุมว่าด้วยการแบ่งปันผลประโยชน์จากการเพิ่มประสิทธิภาพการผลิตเพื่อการพัฒนาชนบทนี้มีวัตถุประสงค์เพื่อทำความเข้าใจในนโยบาย กรอบแนวคิด และรูปแบบของการแบ่งปันผลประโยชน์จากการเพิ่มประสิทธิภาพการผลิต โดยการศึกษาแนวทางการแบ่งปันผลประโยชน์ที่เป็นนวัตกรรมสำหรับการพัฒนาชนบท และแลกเปลี่ยนแนวทางปฏิบัติที่มีประสิทธิภาพในบริบทของการพัฒนาชนบทโดยมุ่งเน้นการแบ่งปันที่เป็นธรรมระหว่างผู้มีส่วนได้ส่วนเสียกับผู้แทนจากประเทศสมาชิกของ APO จำนวน 16 ประเทศ ได้แก่ บังกลาเทศ กัมพูชา ฟีจี อินเดีย อินโดนีเซีย ลาว มาเลเซีย มองโกเลีย เนปาล ปากีสถาน ฟิลิปปินส์ สาธารณรัฐจีน (ไต้หวัน) ศรีลังกา ไทย ตุรกี และเวียดนาม รวมทั้งสิ้น 107 คน (ตามเอกสารแนบ 1)



ภาพบรรยากาศในการประชุมระหว่างวันที่ 2-3 ตุลาคม 2567



สมาชิกจากประเทศไทย จำนวน 6 คน จากหน่วยงานต่าง ๆ ได้แก่ กรมวิชาการเกษตร กรมส่งเสริมการเกษตร ทีดีอาร์ไอ ธ.ก.ส. กรมการพัฒนาชุมชน และ สวพส.



การบรรยายให้ความรู้และตัวอย่างความสำเร็จในการนำแนวคิด Gainsharing ไปปรับใช้เพื่อการพัฒนาชนบท จากประเทศต่าง ๆ เช่น มาเลเซีย ลาว ญี่ปุ่น และฟิลิปปินส์ เป็นต้น





การจัดแสดงสินค้าและงานหัตถกรรมจากกลุ่มผู้ประกอบการรุ่นใหม่ของ สปป.ลาว

1.2 เนื้อหา/องค์ความรู้ที่ได้จากกิจกรรมต่างๆ พร้อมแสดงความคิดเห็นหรือยกตัวอย่างประเด็นที่สามารถนำมาปรับใช้ในองค์กรหรือประเทศไทย ได้แก่

- การบรรยาย แบ่งเป็น 5 หัวข้อ สามารถสรุปสาระสำคัญของแต่ละหัวข้อได้ดังนี้

1. แนวคิดของประสิทธิภาพการผลิต (Productivity) และการแบ่งปันผลประโยชน์ (Gainsharing)

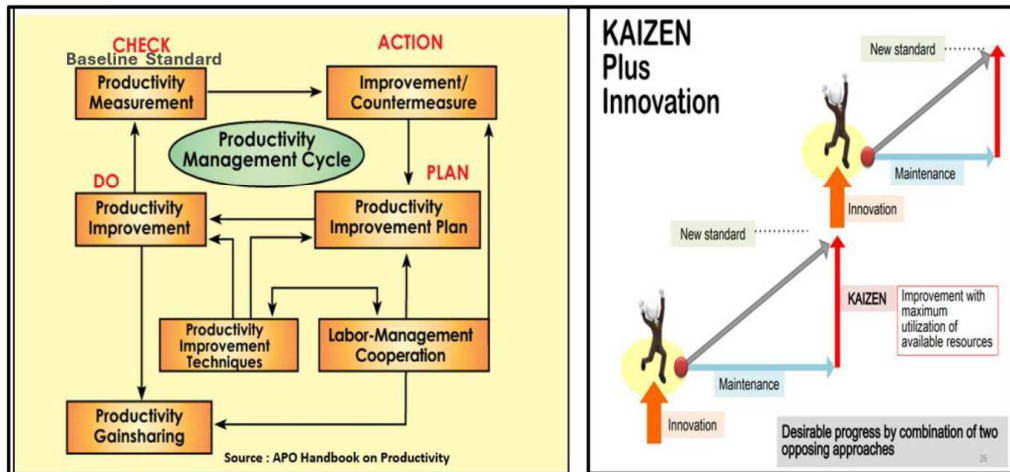
โดย Dr. M. Sugumaran ที่ปรึกษาด้านความเป็นเลิศขององค์กรการบริหารจัดการ ประเทศมาเลเซีย

ประสิทธิภาพการผลิต (Productivity) หมายถึง ความสัมพันธ์ระหว่างปริมาณผลผลิต (สินค้าหรือบริการที่ผลิตได้) กับปริมาณทรัพยากรที่ใช้ (แรงงาน ทุน วัสดุ ฯลฯ) การเพิ่มประสิทธิภาพจึงหมายถึงการผลิตให้มากขึ้นด้วยการใช้ทรัพยากรให้น้อยที่สุด โดยยังคงคุณภาพสูงสำหรับการแบ่งปันผลประโยชน์จากการเพิ่มประสิทธิภาพการผลิต (Productivity Gainsharing) คือ ระบบที่ส่งเสริมให้พนักงานหรือผู้มีส่วนร่วมช่วยเพิ่มประสิทธิภาพการผลิตขององค์กร เมื่อองค์กรสามารถเพิ่มผลผลิตหรือรายได้ พนักงานที่มีส่วนร่วมจะได้รับส่วนแบ่งผลประโยชน์ตามที่กำหนดไว้

การแบ่งปันผลประโยชน์ (Gainsharing Models) มีรูปแบบที่หลากหลาย เช่น Scanlon Plan เน้นการมีส่วนร่วมของพนักงานในการลดต้นทุนแรงงานโดยไม่ลดปริมาณการผลิต และ Rucker Plan ที่เน้นการลดต้นทุนการผลิตด้วยการคำนึงถึงคุณภาพของสินค้า ซึ่งสามารถสรุปสาระสำคัญของการแบ่งปันผลประโยชน์จากการเพิ่มประสิทธิภาพการผลิต คือ การปรับปรุงประสิทธิภาพการผลิตไม่ใช่แค่ทำงานหนักขึ้น แต่เป็นการทำงานอย่างชาญฉลาดมากขึ้น โดยการใช้ทรัพยากรอย่างมีประสิทธิภาพสูงสุด เพื่อผลิตสินค้าและบริการได้มากขึ้นในเวลาอันน้อยลงและต้นทุนที่ต่ำลง โดยการแบ่งปันผลประโยชน์นี้มีบทบาทสำคัญในการเพิ่มกำลังใจของพนักงานและสร้างการมีส่วนร่วมในองค์กร ซึ่งส่งผลให้เกิดการเติบโตและผลกำไรขององค์กรในระยะยาว

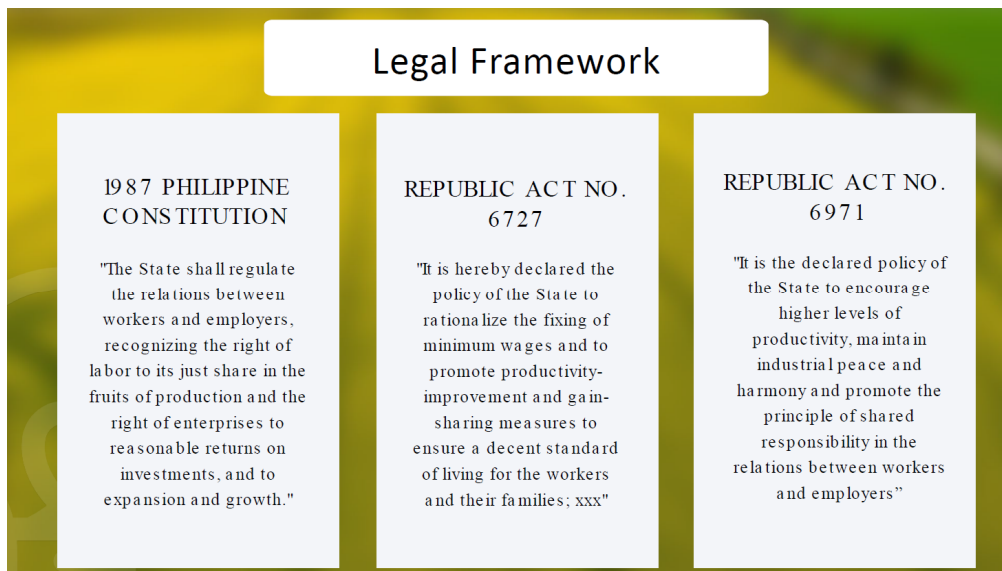


# Productivity Gainsharing Framework



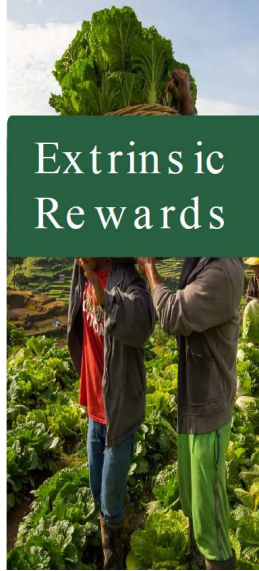
## 2. กรอบนโยบายในการแบ่งปันผลประโยชน์จากการเพิ่มประสิทธิภาพการผลิต โดย Jerome P. Yanson ผู้อำนวยการฝ่ายบริการด้านเทคนิค กระทรวงแรงงานและการจ้างงาน ประเทศฟิลิปปินส์

การแบ่งปันผลประโยชน์จากการเพิ่มประสิทธิภาพการผลิต เป็นระบบที่เน้นการแบ่งปันผลกำไรหรือประโยชน์ที่เกิดขึ้นจากการปรับปรุงประสิทธิภาพการทำงานระหว่างพนักงานและองค์กร เป้าหมายของ Gainsharing คือการส่งเสริมการทำงานเป็นทีม การปรับปรุงคุณภาพของสินค้าและบริการ รวมถึงการเสริมสร้างความสัมพันธ์ระหว่างพนักงานและผู้บริหาร ซึ่งในประเทศฟิลิปปินส์ได้นำแนวคิดนี้มาใช้เพื่อวางกรอบนโยบายและกฎหมาย โดยมุ่งเน้นการพัฒนากระบวนการและการจัดสรรผลประโยชน์ที่เป็นธรรมให้กับพนักงาน องค์กรต้องแต่งตั้งคณะกรรมการการแบ่งปันผลประโยชน์เพื่อออกแบบและดำเนินโครงการสำหรับการปรับปรุงผลผลิต การจัดการทรัพยากร และการให้รางวัลแก่พนักงานตามประสิทธิภาพที่เพิ่มขึ้น โดยมีตัวชี้วัดประสิทธิภาพ เช่น การลดเวลาในการทำงาน การลดต้นทุนการผลิต การปรับปรุงคุณภาพสินค้า และความพึงพอใจของลูกค้า



### Productivity Gainsharing

- Payout is based on operational measures (productivity, quality, spending, service)
- Payouts are self-funded based on savings generated by improved performance
- Payouts are made only when performance has improved over a historical standard or target
- Employees are involved in the design and implementation process
- Generated only by improved performance and is viewed as pay-for-performance initiative
- Gainsharing reinforces behaviors that promote improved performance



### Profit Sharing

- Payout is based on financial measure of the enterprise's profitability
- Payouts are funded through company profits
- Payouts are typically made when there are profits
- No employee involvement in the design process
- Often viewed as entitlement or employee benefit
- Little impact on behaviors since employees have difficulty linking what they do and their bonus

## Key Performance Indicators (KPIs)



### Measuring Improved Performance

- Reduction in hours worked to produce a given volume of goods or services
- Reduction in defects or the costs of rejects and reworks
- Increase in the level of customer service or satisfaction
- Reduction in process inventory and energy usage
- Improvement in raw material yield
- Reduction in downtime and maintenance costs
- Reduction in materials, supplies, and other variable costs

### 3. เศรษฐศาสตร์ของการแบ่งปันผลประโยชน์กับการพัฒนาชนบท โดย Dr. Somdeth Bodhisane

รักษาการผู้อำนวยการฝ่าย สถาบันอุตสาหกรรมและการพาณิชย์ (IIC) กระทรวงอุตสาหกรรมและการพาณิชย์ (MOIC)

Productivity Gainsharing (PGS) เป็นระบบที่แบ่งปันผลประโยชน์ที่เกิดจากการเพิ่มประสิทธิภาพ

การผลิตระหว่างองค์กรและพนักงาน เช่น การลดต้นทุน การเพิ่มผลผลิต หรือปรับปรุงคุณภาพสินค้า ระบบนี้สร้างแรงจูงใจให้พนักงานทำงานร่วมกันเพื่อเป้าหมายขององค์กร โดยผลตอบแทนเชื่อมโยงกับความสำเร็จอย่างชัดเจน ต่างจาก Profit Sharing ที่เน้นการแบ่งกำไรโดยรวม ดังนั้น กระบวนการออกแบบ PGS เริ่มจากวิเคราะห์จุดอ่อน ตั้งเป้าหมาย เช่น ลดข้อผิดพลาดเพิ่มผลผลิต หรือปรับปรุงบริการ จากนั้นกำหนดตัวชี้วัดที่เหมาะสม และติดตามผลอย่างต่อเนื่อง ยกตัวอย่างเช่น ใน สปป. ลาว นำแนวคิด PGS มาใช้เพื่อลดต้นทุนในฟาร์มสัตว์ปีกและการผลิตข้าว พร้อมเพิ่มรายได้ให้เกษตรกรในชุมชน โดยส่งเสริมการทำงานร่วมกันและลดความเหลื่อมล้ำทางเศรษฐกิจผ่านความร่วมมือในรูปแบบสหกรณ์ จึงสรุปได้ว่า PGS เป็นเครื่องมือสำคัญในการเพิ่มผลผลิต สร้างแรงจูงใจ และสนับสนุนการพัฒนาชุมชนชนบทอย่างยั่งยืน ทั้งในระดับองค์กรและระดับชุมชน



## WHY IS PRODUCTIVITY GAINSHARING ESSENTIAL FOR EFFECTIVE PRODUCTIVITY MANAGEMENT?



Effective productivity management within an organization relies on its people. It is crucial to recognize and appropriately reward employees for their contributions.



A productivity gainsharing program creates a direct connection between rewards and accomplishments. It aligns employees' goals with the organization's objectives, motivating them to work together towards shared success.



By implementing a productivity gainsharing program, an organization can:

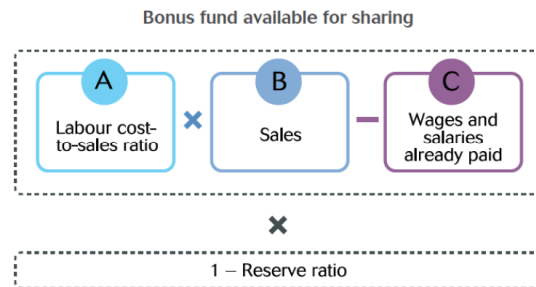
- Foster greater teamwork among employees
- Increase employees' commitment to their work
- Leverage employee creativity to boost productivity

6

### SCANLON PLAN

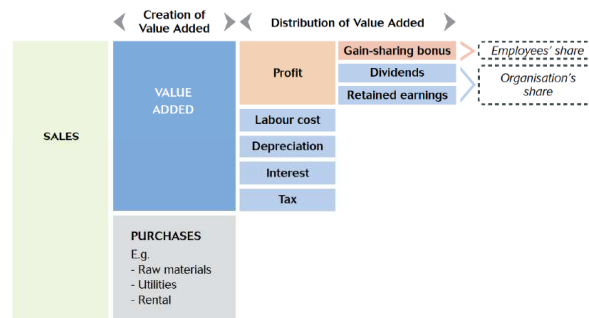
The Scanlon Plan attributes any increase in an organization's sales turnover to the collaborative efforts of labor and management. Therefore, a portion of the increased sales should be shared with employees as a bonus.

Calculation formula for the bonus fund in the Scanlon Plan



### RUCKER PLAN

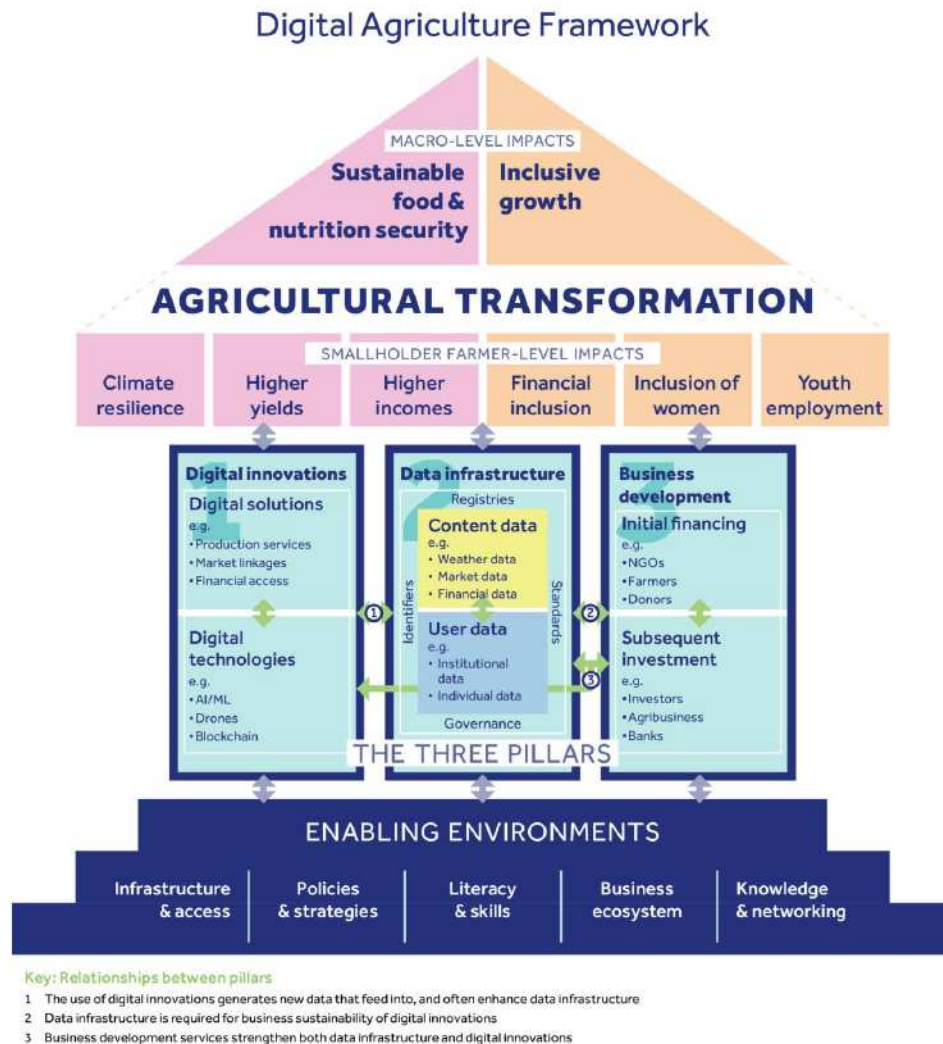
The Rucker Plan aims to boost value added. When value added increases, a fixed percentage is paid as a bonus to employees, recognizing their contribution to the improvement



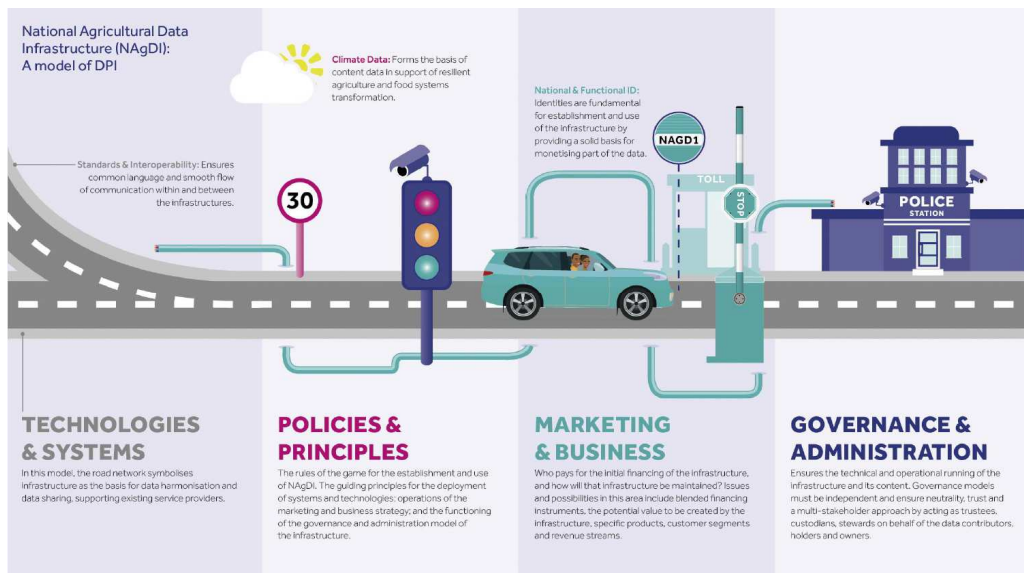
12

4. การเกษตรและการพัฒนาชนบทในยุคดิจิทัล โดย Dr. Benjamin Kwasi Addom ที่ปรึกษา  
ด้านนโยบายการค้าเกษตรกรรมและการประมง เครือจักรภพแห่งชาติ

การพัฒนาชนบทในยุคดิจิทัลเป็นก้าวสำคัญในการเพิ่มประสิทธิภาพการผลิตและการแบ่งปันผลประโยชน์ในภาคเกษตร โดยเครือจักรภพ (Commonwealth) ได้ตระหนักถึงบทบาทของเทคโนโลยีดิจิทัลในการสร้างการเปลี่ยนแปลงทั้งในระดับการเกษตรและชนบท เช่น ปัญญาประดิษฐ์ (AI) การพัฒนาฐานข้อมูลขนาดใหญ่ (Big data) และระบบข้อมูลดิจิทัล สามารถเพิ่มผลผลิต ช่วยลดต้นทุน และสร้างความเป็นธรรมในการแบ่งปันผลประโยชน์ในระบบการเกษตร ได้อย่างมีประสิทธิภาพซึ่งการใช้เทคโนโลยีดิจิทัลในการพัฒนาชนบท เช่น การให้คำปรึกษาผ่านระบบ SMS หรือการทำธุรกรรมดิจิทัล ช่วยเพิ่มผลผลิตและลดต้นทุนการผลิต โดยเฉพาะในภูมิภาคแอฟริกา พบว่าเกษตรกรที่ใช้บริการดิจิทัลมีการเพิ่มผลผลิตถึง 300% และลดการสูญเสียจากการขนส่งและการจัดการได้อย่างมีนัยสำคัญ สำหรับบริบทของการพัฒนาโครงสร้างพื้นฐานข้อมูลระดับชาติ (National Data Infrastructure: NAgDI) การมีระบบจัดเก็บข้อมูลทางการเกษตรที่มีคุณภาพและปลอดภัยจะช่วยเพิ่มประสิทธิภาพในการตัดสินใจเกี่ยวกับการผลิตและการกระจายสินค้า เทคโนโลยีดิจิทัลที่เกี่ยวข้องกับการจัดการข้อมูลเหล่านี้ยังช่วยให้ภาคเอกชนและนักลงทุนสามารถพัฒนาระบบการแบ่งปันผลประโยชน์ (Gainsharing) ที่เป็นธรรมและยั่งยืนได้ กล่าวโดยสรุปคือ เทคโนโลยีดิจิทัลและโครงสร้างพื้นฐานข้อมูลทางการเกษตรมีบทบาทสำคัญในการพัฒนาชนบทในเครือจักรภพ ไม่เพียงช่วยเพิ่มผลผลิต ลดต้นทุน แต่ยังเสริมสร้างความเป็นธรรมในการแบ่งปันผลประโยชน์และสร้างการเติบโตอย่างยั่งยืนในระยะยาว



## NAGDI Framework



### 5. ความพยายามของภาครัฐเพื่อพัฒนาชุมชนชนบทในญี่ปุ่น โดย Hideyuki Ezaki ประธานบริษัท Management Assistance Co., Ltd. ประเทศญี่ปุ่น

ความร่วมมือระหว่างเมืองและชนบท โครงการ Hometown Tax Program ถือเป็นตัวอย่างสำคัญของการประยุกต์ใช้แนวคิด Gainsharing ในระดับชาติ เพื่อแก้ไขปัญหาความเหลื่อมล้ำและสนับสนุนเศรษฐกิจฐานรากในพื้นที่ชนบท โดยที่ Hometown Tax Program จะเปิดโอกาสให้ประชาชนที่จ่ายภาษีสามารถเลือกบริจาคภาษีของตนให้กับชุมชนชนบทที่ต้องการแทนที่จะจ่ายให้กับเมืองที่อาศัยอยู่ ผู้บริจาคจะได้รับ "ของขวัญตอบแทน" เช่น ผลิตภัณฑ์ท้องถิ่นจากชุมชนที่ได้รับการสนับสนุน โครงการนี้ช่วยกระจายทรัพยากรไปยังชนบทและสนับสนุนการพัฒนาชุมชนในหลายด้าน เช่น การพัฒนาสวัสดิการสังคม การควบคุมสัตว์ป่าที่ทำลายพืชผล การส่งเสริมการท่องเที่ยวและอนุรักษ์วัฒนธรรมท้องถิ่น

ในปี พ.ศ. 2565 โครงการนี้ได้รับเงินบริจาคถึง 965.4 พันล้านเยน (ประมาณ 289.62 พันล้านบาท) ซึ่งช่วยสร้างงาน พื้นที่ชุมชน และสนับสนุนเศรษฐกิจท้องถิ่นให้เติบโตอย่างยั่งยืน อย่างไรก็ตาม การดำเนินโครงการพบว่ามีการแข่งขันระหว่างชุมชนในการจัดหาสิ่งของตอบแทนเพื่อดึงดูดผู้บริจาค ส่งผลให้เกิดค่าใช้จ่ายสูง เช่น ค่าขนส่งของขวัญและค่าโฆษณา ซึ่งรวมแล้วคิดเป็น 46.8% ของเงินบริจาคที่ได้รับ นอกจากนี้ เมืองใหญ่ซึ่งเป็นผู้บริจาคหลักสูญเสียรายได้จากภาษีบางส่วน ทำให้การให้บริการสาธารณะลดลงและเกิดความไม่สมดุลในระบบเศรษฐกิจ แม้จะมีความท้าทายโครงการ



Hometown Tax Program ยังคงเป็นตัวอย่างที่ดีของการประยุกต์ใช้แนวคิด Gainsharing เพื่อกระจายทรัพยากรและสนับสนุนการพัฒนาชุมชนชนบทอย่างยั่งยืน ซึ่งสะท้อนให้เห็นถึงความพยายามของรัฐบาลญี่ปุ่นในการสร้างสมดุลทางเศรษฐกิจและสังคมในระยะยาวสำหรับพื้นที่ชนบท

## 2. TAX SYSTEM FOR EMPOWERMENT OF RURAL AREA IN JAPAN

### “HOMETOWN TAX PROGRAM”

- Select a city I want to donate
- Donate within the amount of the Resident tax



## 2. TAX SYSTEM FOR EMPOWERMENT OF RURAL AREA IN JAPAN


### “HOMETOWN TAX PROGRAM”

- Thank-you gifts from local specialties
- Gifts are prepared by each single municipalities and eligible upon donated amount




- **กรณีศึกษาของประเทศสมาชิก**

**กรณีศึกษาของมาเลเซีย** การศึกษาในมาเลเซียเกี่ยวกับธุรกิจ SME ด้านการเกษตรที่ประสบความสำเร็จในการนำแนวคิด Gainsharing มาใช้ เช่น การทำผลิตภัณฑ์ดอง เช่น มะม่วงและผักต่าง ๆ ซึ่งช่วยเพิ่มมูลค่าให้กับผลผลิตที่เน่าเสียง่าย การแบ่งปันผลประโยชน์นี้ทำให้พนักงานและองค์กรมีเป้าหมายร่วมกัน โดยพนักงานจะได้รับโบนัสตามความสามารถในการเพิ่มผลผลิตและคุณภาพของสินค้า ซึ่งส่งผลให้เศรษฐกิจชุมชนท้องถิ่นเจริญเติบโต



## Pickles

- ❑ Pickles are products produced for generations as a way to preserve fruits and vegetables that need to be processed because they can be easily spoiled and to overcome this problem is to pickle them either dry or wet.
- ❑ Its is the process of preserving food by fermentation, marinating or storing using vinegar and resulting food is called a **PICKLES**.
- ❑ Popular pickles are like raw mango, lemon, amla, papaya, cauliflower, carrot, garlic, ginger, onion, green chilies etc (Side Dish/Snacks))




**JERUK MADU PAK ALI**  
@  
**PAK ALI HONEY FRUITS PICKLES**

3

**กรณีศึกษาภาคหัตถกรรมใน สปป.ลาว** ภาคหัตถกรรมในสปป.ลาวมีความสำคัญต่อการพัฒนาชนบท โดยสร้างรายได้และโอกาสการจ้างงาน ขณะเดียวกันยังช่วยอนุรักษ์วัฒนธรรมและส่งเสริมการท่องเที่ยว หนึ่งในกรณีศึกษาคือบริษัท Mulberries ซึ่งเป็นองค์กรเพื่อสังคมที่มุ่งเน้นการฟื้นฟูการผลิตไหมที่มีคุณภาพสูงในหมู่บ้านต่าง ๆ ผ่านการฝึกอบรมและการจัดหาตลาดให้แก่ชาวบ้าน การนำแนวคิดการแบ่งปันผลประโยชน์ (Gainsharing) มาใช้ในองค์กร เช่น การให้โบนัสตามผลงานการผลิต ช่วยส่งเสริมการพัฒนาชุมชนและเพิ่มประสิทธิภาพการผลิตอย่างยั่งยืน

### HANDICRAFT VALUE CHAIN

- The supply chain for Lao handicrafts differs significantly across sub-sectors, with the longest and most complex chain typically found in the textile industry. In this case, traders provide raw materials to producers, who then supply the finished goods to SMEs. These SMEs either sell directly to consumers or through international distributors.



Source: Global and Local Market Analysis of Lao Handicraft 2021

8



กรณีศึกษาในฟิลิปปินส์ ในฟิลิปปินส์มีหลายธุรกิจที่ใช้แนวคิดการแบ่งปันผลประโยชน์ เช่น ธุรกิจผลิตภัณฑ์จากขมิ้น Mira's Turmeric Products ซึ่งใช้ระบบการปรับปรุงประสิทธิภาพการทำงานโดยให้โบนัสจากยอดขายที่เพิ่มขึ้น อีกทั้งธุรกิจฟาร์มสัตว์ปีกและการแปรรูปผลิตภัณฑ์สัตว์น้ำยังนำแนวคิดนี้มาใช้เพื่อลดของเสียและเพิ่มยอดขาย การแบ่งปันผลประโยชน์ทำให้นักงานมีส่วนร่วมในการปรับปรุงประสิทธิภาพการผลิต และส่งผลต่อการเติบโตขององค์กรอย่างมีนัยสำคัญ



## Mira's Turmeric Products



- ❖ Established in 2015 in Lipa City, Batangas, Philippines
- ❖ Started the business by planting turmeric and ginger
- ❖ Processed the organic produce into turmeric and ginger tea powder
- ❖ Php1,000 (USD18) as capital
- ❖ Started to export products in 2017
- ❖ FDA-LTO registered with Halal certification.

[https://www.dti.gov.ph/zero-to-hero/zth\\_luzon/zth\\_region-4a/batangas-miras-turmeric-products/](https://www.dti.gov.ph/zero-to-hero/zth_luzon/zth_region-4a/batangas-miras-turmeric-products/)





## Productivity Incentive Scheme

Economic Activity	Ginger Farming/Production of Turmeric Products
Employment Size	Micro (9 workers)
Problem Area	Need to dispose wastes properly (e.g. cartons, plastic, ginger pulp)
Productivity Improvement Program	Implement 5S/7S of good housekeeping
Performance Indicator	Sales revenue from wastes
Savings/Revenues Generated from PIP	Php2,000 (USD36) per month
Period of Sharing	Monthly
No. of Workers Benefited	8 workers
Computation	Php2,000/8 workers = <b>Php250.00 (USD 5) per month per worker</b>

กรณีศึกษาจากประเทศญี่ปุ่น ญี่ปุ่นใช้แนวทางหลากหลายเพื่อสนับสนุนการฟื้นฟูพื้นที่ชนบท โดยเน้นการกระจายทรัพยากรและสร้างความสมดุลระหว่างเมืองและชนบท ผ่านโครงการและนโยบายสำคัญ ได้แก่

- โครงการสนับสนุนการย้ายถิ่นฐาน (Migration Support) สนับสนุนการย้ายจากเมืองใหญ่ไปชนบท ด้วยเงินช่วยเหลือสูงสุด 2,000,000 เยน (ประมาณ ประมาณ 448,200 บาท) และการสนับสนุนการเริ่มธุรกิจใหม่ในชนบท โดยใช้แนวคิด Gainsharing ผ่านการจูงใจด้วยผลประโยชน์ที่จับต้องได้ เช่น งานและที่พัก
- โครงการแลกเปลี่ยนศึกษาชั่วคราว (Study Abroad Program) เปิดโอกาสให้นักเรียนอายุ 16-18 ปี จากเมืองใหญ่ไปเรียนในโรงเรียนชนบท 1-3 ปี รัฐบาลจะสนับสนุนค่าใช้จ่ายในชีวิตประจำวันของนักเรียน เช่น ที่พักและอาหาร นักเรียนได้เรียนรู้วัฒนธรรมท้องถิ่น เช่น การทำเกษตร งานฝีมือ และการใช้ชีวิตแบบชนบท ซึ่งช่วยสร้างความสัมพันธ์ระหว่างเมืองและชนบทผ่านการเรียนรู้และการแลกเปลี่ยนวัฒนธรรม เสริมสร้างเศรษฐกิจและความเข้มแข็งของชุมชนชนบทในระยะยาว นอกจากนี้ยังลดความเสี่ยงในการปิดหรือรวมโรงเรียนเนื่องจากจำนวนเด็กในพื้นที่ลดลง
- โครงการ OTETSU-TABI รวมคำว่า "OTETSUDAI" (ช่วยงาน) และ "TABI" (การท่องเที่ยว) เพื่อจับคู่นักท่องเที่ยวกับชุมชนชนบทที่ต้องการแรงงาน โดยนักท่องเที่ยวจะช่วยงานในพื้นที่ เช่น การเกษตรหรือโรงแรม แลกกับที่พักและประสบการณ์ท้องถิ่น ซึ่งนักท่องเที่ยวที่เข้าร่วมโครงการได้รับประสบการณ์ในชนบท หลายคนกลับมาเยี่ยมซ้ำและตัดสินใจย้ายถิ่นฐานถาวร

## 2. MIGRATION SUPPORT

- Key success factors of the subsidy I
- Help them imagine what life will be like after migration
  - Short pre-visiting events to experience the life
  - Networking events with elder migrants
  - Virtual guide of the town



## 4. TOURISM + RURAL REDEVELOPMENT

- An innovative matching service by a start-up (2018~)
- OTETSU-TABI = OTETSUDAI (HELP) + TABI (TOURISM)

SERVICE: Match online rural areas who needs labors with travelers who want to travel with less expense.

VISION : Create a world where truly good people, good things, and good regions throughout Japan are properly valued.



จากกรณีศึกษาของทั้ง 4 ประเทศ ได้แก่ มาเลเซีย สปป.ลาว ฟิลิปปินส์ และญี่ปุ่น แสดงให้เห็นว่า แนวคิดการแบ่งปันผลประโยชน์ (Gainsharing) เป็นกลยุทธ์ที่สามารถนำไปใช้ในการพัฒนารูกริขนาดเล็กในภาคหัตถกรรม และเกษตรกรรมได้อย่างมีประสิทธิภาพ ซึ่งไม่เพียงช่วยเพิ่มผลผลิตและสร้างแรงจูงใจให้แรงงานคนรุ่นใหม่เท่านั้น แต่ยังสามารถช่วยให้ชุมชนในเขตชนบทได้รับประโยชน์ด้านเศรษฐกิจและการพัฒนาที่ยั่งยืน สรุปเป็นตารางได้ดังนี้

ตารางที่ 1 การประยุกต์ใช้ Gainsharing ใน 4 ประเทศ

ประเทศ	กรณีศึกษา	แนวทาง Gainsharing	ประโยชน์	แนวทางปรับใช้ในไทย
มาเลเซีย	ธุรกิจ SME แปรรูปสินค้าเกษตร เช่น ผลไม้ดอง เพื่อเพิ่มมูลค่า	การแบ่งปันโบนัสตามผลผลิตและคุณภาพสินค้า	- เพิ่มรายได้ให้เกษตรกรและลดการสูญเสียผลผลิต - ส่งเสริมเศรษฐกิจชุมชน	- พัฒนา SME ด้านแปรรูปผลผลิตบนพื้นที่สูง - สร้างผลิตภัณฑ์เฉพาะถิ่นที่มีมูลค่าเพิ่ม
สปป.ลาว	องค์กร Mulberries ฝึกอบรมการผลิตใหม่คุณภาพสูงและจัดหาตลาด	- การแบ่งปันโบนัสตามผลผลิตและคุณภาพสินค้า - สนับสนุนการอนุรักษ์วัฒนธรรม	- สร้างงานและรายได้ให้ชุมชน - เชื่อมชุมชนชนบทกับตลาดที่กว้างขึ้น	- สนับสนุนหัตถกรรม เช่น ผ้าทอมือบนพื้นที่สูง - ใช้แนวคิด Gainsharing เพื่อกระตุ้นการผลิต
ฟิลิปปินส์	ธุรกิจผลิตภัณฑ์ขมิ้นและฟาร์มสัตว์ปีก เพื่อเพิ่มผลผลิตและลดต้นทุน	การให้รางวัลตามยอดขายและการลดของเสีย	- เพิ่มผลผลิตและกำไร - เกิดความร่วมมือระหว่างพนักงานและองค์กร	- ใช้โมเดล Gainsharing เพื่อจัดการฟาร์ม - ส่งเสริมความร่วมมือในชุมชนเพื่อเพิ่มประสิทธิภาพ
ญี่ปุ่น	- โครงการสนับสนุนการย้ายถิ่นฐาน - โครงการแลกเปลี่ยนศึกษาชั่วคราว - โครงการ OTETSU-TABI	- การให้เงินสนับสนุนที่จับต้องได้ เช่น ที่พักฟรี - การให้ผลตอบแทนจากการช่วยเหลือในชุมชน	- ดึงคนเมืองมาสู่ชนบท - เพิ่มรายได้และพลังงานใหม่ให้ชุมชน - พื้นฟูชุมชนอย่างยั่งยืน	- สนับสนุนโครงการย้ายถิ่นฐานบนพื้นที่สูง - พัฒนาท่องเที่ยวแบบชุมชนที่ผสมผสานการช่วยงานในพื้นที่

■ กิจกรรม Clinic Session

Clinic Session เป็นเวทีปรึกษาหารือเชิงปฏิบัติ ที่เปิดโอกาสให้ผู้เข้าร่วมจากหลายประเทศสอบถามและแลกเปลี่ยนความคิดเห็นกับผู้เชี่ยวชาญ โดยผู้เข้าร่วมส่วนใหญ่ให้ความสนใจหลากหลายประเด็น โดยเฉพาะเรื่องการออกแบบระบบ Gainsharing และการนำไปปรับใช้ในการพัฒนาชุมชนชนบทหรือการเพิ่มประสิทธิภาพการผลิตของหน่วยงานภาครัฐได้อย่างไร รวมถึงความแตกต่างระหว่าง Gainsharing และ Profit Sharing ซึ่งสามารถสรุปโดยสังเขปได้ดังนี้

ตารางที่ 2 ความแตกต่างระหว่าง Gainsharing และ Profit Sharing

ประเด็นความสนใจ	Gainsharing	Profit Sharing
เป้าหมายของระบบ	เน้นการเพิ่มผลผลิตและประสิทธิภาพในตัวชี้วัดเฉพาะ เช่น ลดต้นทุน เพิ่มคุณภาพสินค้า และการลดของเสีย	เน้นการแบ่งปันผลกำไรโดยรวมขององค์กร ซึ่งอาจไม่ได้ผูกโยงโดยตรงกับการปรับปรุงการทำงานในระดับพนักงาน
การวัดผล	ใช้ตัวชี้วัดเชิงปฏิบัติ เช่น มูลค่าเพิ่มต่อแรงงาน การลดเวลาในการผลิต การลดต้นทุนการผลิต และการเพิ่มความพึงพอใจของลูกค้า	อิงจากผลกำไรสุทธิขององค์กร ซึ่งอาจได้รับผลกระทบจากปัจจัยภายนอก เช่น ตลาด เศรษฐกิจ หรือการจัดการระดับองค์กร
แรงจูงใจต่อพนักงาน	พนักงานรู้สึกมีส่วนร่วม และผูกพันกับผลตอบแทนที่ชัดเจนจากความสำเร็จของการทำงาน	ผลตอบแทนขึ้นอยู่กับผลกำไรขององค์กร ซึ่งอาจไม่สะท้อนถึงความพยายามของพนักงานโดยตรง
ความเกี่ยวข้องในการออกแบบ	พนักงานมีส่วนร่วมในการออกแบบและกำหนดตัวชี้วัดร่วมกับองค์กร	การออกแบบระบบมักเป็นหน้าที่ของผู้บริหาร และพนักงานมักไม่มีส่วนร่วมในการกำหนดเงื่อนไขหรือแนวทาง



โดยสรุปแล้ว แนวคิด Gainsharing เหมาะสำหรับองค์กรที่ต้องการกระตุ้นประสิทธิภาพการทำงาน และสร้างแรงจูงใจในระยะยาว โดยให้พนักงานมีส่วนร่วมในกระบวนการอย่างชัดเจน และแนวคิดของ Profit Sharing เหมาะกับองค์กรที่มุ่งเน้นการแบ่งปันผลกำไรโดยรวม เพื่อสร้างความพึงพอใจและความเป็นหนึ่งเดียวกันในระดับองค์กร โดยไม่จำเป็นต้องเจาะจงที่การปรับปรุงงานในแต่ละบุคคล

## ส่วนที่ 2 ประโยชน์ที่ได้รับและการขยายผลจากการเข้าร่วมโครงการ แบ่งเป็น

- **ประโยชน์ต่อตนเอง**
  1. **พัฒนาความรู้และทักษะ** ได้เรียนรู้แนวคิด Gainsharing และ Profit Sharing รวมถึงวิธีการนำไปปรับใช้ในบริบทต่างๆ ทั้งภาคการเกษตร การพัฒนาชุมชน และการบริหารจัดการองค์กร
  2. **ขยายมุมมองระดับสากล** เข้าใจกรณีศึกษาและแนวปฏิบัติที่ดีจากหลายประเทศ เช่น สเปน, ลาว มาเลเซีย ฟิลิปปินส์ ญี่ปุ่น ซึ่งสามารถนำมาปรับใช้ในบริบทของพื้นที่สูงได้
  3. **เพิ่มเครือข่ายการวิจัย** ได้พบปะและแลกเปลี่ยนความคิดเห็นกับผู้เชี่ยวชาญและผู้แทนจากหลากหลายประเทศ เปิดโอกาสในการสร้างความร่วมมือด้านการวิจัยและพัฒนาร่วมกันในอนาคต โดยเฉพาะจากหน่วยงานภายในประเทศ ได้แก่ กรมวิชาการเกษตร กรมส่งเสริมการเกษตร tdiri ธกส. กรมการพัฒนาชุมชน และ สวพส.
- **ประโยชน์ต่อหน่วยงานต้นสังกัด**
  1. **เพิ่มศักยภาพในการดำเนินโครงการ** ข้อมูลและแนวทางจากโครงการสามารถนำไปปรับปรุงหรือพัฒนาโครงการที่เกี่ยวข้องกับการเพิ่มประสิทธิภาพการทำงานและการแบ่งปันผลประโยชน์ในหน่วยงาน หรือพัฒนาสถาบันเกษตรกรในชุมชนบนพื้นที่สูงให้ทำงานอย่างมีส่วนร่วมเพื่อการพัฒนาท้องถิ่น
  2. **สร้างนโยบายที่มีประสิทธิภาพ** ความรู้จากการประชุมช่วยให้หน่วยงานมีแนวทางในการออกแบบนโยบายหรือกรอบการทำงานที่สอดคล้องกับแนวโน้มระดับสากล โดยเฉพาะในด้านการพัฒนาชุมชนและการบริหารทรัพยากรมนุษย์
  3. **เสริมความร่วมมือระหว่างหน่วยงาน** เครือข่ายที่สร้างขึ้นช่วยให้เกิดความร่วมมือใหม่ๆ ในการดำเนินโครงการที่เกี่ยวข้องกับการพัฒนาองค์กรและชุมชนบนพื้นที่สูงของประเทศไทย
- **ประโยชน์ต่อสายงานหรือวงการวิชาชีพในหัวข้อนั้นๆ**
  1. **ยกระดับความเข้าใจในแนวคิดสำคัญ** การเข้าร่วมโครงการช่วยสร้างความตระหนักถึงความสำคัญของระบบ Gainsharing และ Profit Sharing ซึ่งสามารถนำไปปรับใช้ในสายงานที่เกี่ยวข้อง เช่น การบริหารจัดการทรัพยากรมนุษย์ การพัฒนาองค์กร หรือการพัฒนาชุมชนบนพื้นที่สูง
  2. **ขยายผลในวิชาชีพ** ความรู้ที่ได้สามารถนำไปเผยแพร่ให้กับบุคลากรในสายงานเดียวกัน เช่น ผ่านการจัดอบรม สัมมนา หรือการถ่ายทอดองค์ความรู้ในชุมชนวิชาชีพ
  3. **พัฒนานวัตกรรมในวิชาชีพ** แนวทางที่เรียนรู้สามารถต่อยอดไปสู่การพัฒนาเครื่องมือหรือโครงการใหม่ๆ ที่ช่วยแก้ปัญหาด้านการบริหารทรัพยากรหรือการเพิ่มผลผลิตในสายงาน เช่น โครงการพัฒนาระบบแบ่งปันผลประโยชน์ให้เกษตรกรในชุมชน โดยใช้ตัวชี้วัด ได้แก่ การเพิ่มผลผลิตต่อไร่ การลดต้นทุนการผลิต หรือการลดของเสียในกระบวนการแปรรูป และ การใช้เทคโนโลยีดิจิทัล เช่น แอปพลิเคชันสำหรับติดตามผลการทำงานและคำนวณส่วนแบ่งผลประโยชน์ และโครงการอบรมผู้นำชุมชนด้านการจัดการทรัพยากร เพื่อพัฒนาหลักสูตรอบรมสำหรับผู้นำชุมชนเกี่ยวกับการจัดการทรัพยากรมนุษย์และการประยุกต์ใช้แนวคิด Gainsharing ในการบริหารกลุ่มเกษตรกรหรือชุมชน รวมทั้งออกแบบโมเดลการให้รางวัลที่สร้างแรงจูงใจให้สมาชิกชุมชนทำงานร่วมกันอย่างมีประสิทธิภาพ เป็นต้น

■ **กิจกรรมการขยายผลที่ได้ดำเนินการภายในระยะเวลา 60 วันนับจากวันสุดท้ายของโครงการ**  
หลังจากเข้าร่วมการประชุมครั้งนี้ เพื่อถ่ายทอดความรู้ที่ได้รับแก่เกษตรกรบนพื้นที่สูง เจ้าหน้าที่ และบุคคลทั่วไป ได้เขียนบทความ เรื่อง การแบ่งผลประโยชน์ (Gain Sharing): ทางเลือกสู่การพัฒนาพื้นที่สูงอย่างยั่งยืน สำหรับตีพิมพ์ลงในช่องทางออนไลน์ของสถาบันวิจัยและพัฒนาพื้นที่สูง (องค์การมหาชน) ได้แก่ เว็บไซต์ Line และ Facebook โดยมีเนื้อหาครอบคลุมเกี่ยวกับแนวคิดของ Gainsharing การเปรียบเทียบความเหมือนและความต่างของ Gain Sharing กับแนวคิดอื่น เช่น Profit Sharing ยกตัวอย่างกรณีศึกษาจากประเทศสมาชิก APO และการนำ Gain Sharing มาปรับใช้ในพื้นที่สูงของไทย (เอกสารแนบ 4) โดยมีกำหนดเผยแพร่บทความออนไลน์ในช่วงเดือนธันวาคม 2567

ช่องทางการเผยแพร่: <https://www.hrdi.or.th/Articles/index/page/>  
<https://www.facebook.com/hrdi.or.th>  
LINE Official Account ชื่อว่า HRDI ของดีพื้นที่สูง (@hrdi)

■ **กิจกรรมการขยายผลที่จะดำเนินการภายใน 6 เดือนหลังเข้าร่วมโครงการ**  
แผนขยายผลหลังเข้าร่วมโครงการสู่การนำไปใช้ประโยชน์จริงในการพัฒนาพื้นที่สูงของประเทศไทย โดยการนำแนวคิดการแบ่งปันผลประโยชน์ (Gainsharing) มาปรับใช้เพื่อพัฒนากระบวนการเรียนรู้และสร้างเครือข่ายการเรียนรู้ของชุมชนบนพื้นที่สูง ซึ่งจะช่วยสร้างความเข้มแข็งให้กับชุมชนและเสริมสร้างความร่วมมือระดับท้องถิ่น ดังนี้

- 1) สร้างเครือข่ายการเรียนรู้ร่วมกัน: เริ่มต้นด้วยการสร้างเครือข่ายระหว่างชุมชนบนพื้นที่สูง ให้เกษตรกรและผู้เกี่ยวข้องแลกเปลี่ยนความรู้และประสบการณ์ ผ่านการตั้งกลุ่มเรียนรู้หรือเวทีเสวนา เพื่อเพิ่มความรู้ด้านการเกษตรที่ยั่งยืน การจัดการทรัพยากรธรรมชาติ และการรักษาสิ่งแวดล้อม การเรียนรู้สามารถทำได้ทั้งการฝึกอบรมภาคสนามหรือการเรียนออนไลน์ โดยใช้เทคโนโลยีเชื่อมโยงชุมชนเข้าด้วยกัน
- 2) การใช้ Gainsharing เป็นแรงจูงใจ: การแบ่งปันผลประโยชน์ที่เกิดจากการพัฒนาการผลิตหรือการอนุรักษ์ทรัพยากร สามารถใช้เป็นแรงจูงใจให้ชุมชนร่วมมือกันเรียนรู้ เช่น การให้โบนัสหรือผลตอบแทนแก่ผู้ถ่ายทอดความรู้หรือมีบทบาทสำคัญในการพัฒนาผลิตภาพหรือการดูแลสิ่งแวดล้อม
- 3) การสนับสนุนทรัพยากรเพื่อการเรียนรู้: จัดหาเครื่องมือการเรียนรู้ เช่น เทคโนโลยีการเกษตรหรือการฝึกอบรมจากผู้เชี่ยวชาญที่สามารถนำมาประยุกต์ใช้บนพื้นที่สูงได้ รวมถึงการสนับสนุนสื่อการเรียนการสอนที่เหมาะสม เช่น คู่มือการปลูกพืช การจัดการน้ำ และเทคนิคการเกษตรที่ยั่งยืน
- 4) การสร้างเครือข่ายผู้นำชุมชน: ฝึกอบรมผู้นำชุมชนให้ทำหน้าที่เป็นครูหรือผู้ถ่ายทอดความรู้ เพื่อกระจายความรู้สู่สมาชิกในชุมชนอย่างต่อเนื่อง ผู้นำชุมชนสามารถเป็นตัวกลางในการเชื่อมต่อกับหน่วยงานภายนอกเพื่อรับข้อมูลและทรัพยากรที่เป็นประโยชน์
- 5) การติดตามและประเมินผล: จัดทำระบบติดตามและประเมินผลการเรียนรู้ของสมาชิกชุมชน โดยอาจใช้แผนงานหรือเกณฑ์การวัดความก้าวหน้า เช่น การเพิ่มผลิตภาพ ลดการใช้ทรัพยากรที่สิ้นเปลือง หรือการเพิ่มรายได้ของครัวเรือน เป็นต้น

### ส่วนที่ 3 เอกสารแนบ

- รายชื่อผู้เข้าร่วมโครงการและประเทศที่เข้าร่วมโครงการ (เอกสารแนบ 1)
- กำหนดการฉบับล่าสุด (เอกสารแนบ 2)
- เอกสารประกอบการประชุม/สัมมนา (เอกสารแนบ 3)
- บทความเรื่อง “การแบ่งปันผลประโยชน์ (Gain Sharing): ทางเลือกสู่การพัฒนาพื้นที่สูงอย่างยั่งยืน” (เอกสารแนบ 4)